



Használati útmutató

hp iPAQ Pocket PC h1900 sorozat

h1930, h1935, h1937, h1940, h1945
modellek

(Egyes modellek nem érhetőek el mindenhol)

Dokumentum-szám: 337112-001

2003. május

© 2003 Hewlett-Packard Company

© 2003 Hewlett-Packard Development Company, L.P.

A HP, Hewlett Packard és a Hewlett-Packard logo az Egyesült Államokban és más országokban, a Hewlett-Packard Company védjegye.

Az iPAQ az Egyesült Államokban és más országokban a Hewlett-Packard Development Company, L.P. védjegye.

A Microsoft, Windows, ActiveSync, és Outlook az Egyesült Államokban és más országokban, a Microsoft Corporation védjegye.

A hp iPAQ Pocket PC-t Microsoft® Windows© operációs rendszerrel szállítjuk.



Az SD embléma az SD Card Association védjegye.

A Bluetooth™ a Bluetooth SIG, Inc védjegye.

A Samsung™ a Samsung Electronics, Inc védjegye.

Minden más, itt említett terméknév az illető vállalatok védjegye lehet.

A Hewlett-Packard Company anyagilag nem felelős semmilyen, az ebben a kiadványban található technikai, illetve szerkesztési hibáért, vagy kihatásért, illetve a kiadvány anyagának az ismertetésével, teljesítményével vagy felhasználásával kapcsolatban fellépő véletlen vagy közvetett kárért. Az ebben a dokumentumban található információt - beleértve, de nem korlátozódva a forgalomképességre és az egy konkrét célra való alkalmasságra vonatkozó, hallgatólagos szavatosságra - úgy kínáljuk fel, „ahogyan látható” és az figyelmeztetés nélkül módosulhat. A HP termékekre vonatkozó szavatosságot a szóban forgó termékeket kísérő, kifejezett és korlátozott szavatossági nyilatkozatok részletezik. A jelen dokumentum tartalma semmilyen tekintetben nem értelmezhető úgy, mint amely további szavatosságot jelenít meg.

Ez a dokumentum szerzői joggal védett, szabadalmazott tulajdonosi információt tartalmaz. Ezen dokumentum semmilyen részlete sem fénymásolható, sokszorosítható, illetve fordítható más nyelvre, a Hewlett Packard Company előzetes, írásos hozzájárulása nélkül.



VIGYÁZAT: Az így jelölt szöveg azt jelzi, hogy az utasítások betartásának elmulasztása sérülést vagy halált okozhat.



FIGYELEM: Az így jelölt szöveg azt jelzi, hogy az utasítások betartásának elmulasztása a berendezés károsodását vagy információ elvesztését eredményezheti.

Felhasználói kézikönyv
HP iPAQ Pocket PC h1900 sorozat
Első kiadás (2003. május)
Dokumentum-szám: 337112-001

Tartalomjegyzék

1 Ismerkedés az iPAQ Pocket PC-vel.....	6
A toll használata.....	8
Az idő és a dátum beállítása	8
Otthoni és helyi idő beállítása utazáskor.....	8
A dátum beállítása.....	9
Tulajdonosi információk beírása	9
A készülék újraindítása	9
Normál újraindítás végrehajtása	9
Teljes újraindítás végrehajtása.....	10
A képernyő kalibrálása.....	11
Karbantartás.....	11
2 Az ActiveSync használata.....	12
Kapcsolódás a személyi számítógéphez	12
Szinkronizálás a személyi számítógéppel	12
Az infravörös kapcsolat használata.....	13
A szinkronizációs beállítások megváltoztatása	13
Fájlok másolása.....	14
Alkalmazások telepítése.....	14
Biztonsági mentés és visszatöltés	14
Internet linkek szinkronizálása	14
E-mail küldése és fogadása	15
Meghívó küldése.....	15
3 Az akkumulátor kezelése	15
Az akkumulátor üzembe helyezése	15
Az akkumulátor eltávolítása.....	17
Az akkumulátor töltése	17
Az üzemidő meghosszabbítása.....	18
A háttérvilágítás beállításai	18
Az akkumulátor manuális ellenőrzése	18
4 Az alapok megtanulása	19
A Today képernyő használata	19
A menüsor és a parancssor	19
Állapot ikonok	20
Felugró menük	21
Információ létrehozása	21
A Today képernyő testreszabása.....	22
Alkalmazások használata	23
Alkalmazások indítása	23
Alkalmazás háttérbe tétele.....	24
Alkalmazás bezárása	24
Alkalmazások telepítése.....	25
A iPAQ Image Viewer használata	25
Biztonsági mentés	30

Az iPAQ File Store használata	31
5 Beviteli módok megtanulása.....	32
A javasolt szavak beállításainak megváltoztatása.....	32
Írás a billentyűzet használatával.....	33
Írás a toll és a karakterfelismerő használatával.....	34
Írás a toll és a Microsoft Transcriber használatával.....	35
Írás a toll és a blokkfelismerő használatával.....	36
Rajzolás és írás a képernyőn	37
Írás átalakítása szöveggé	37
6 Bővítőkártyák	38
Bővítőkártya telepítése.....	38
Secure Digital (SD) bővítőkártya eltávolítása	39
Memóriakártya tartalmának megtekintése.....	39
7 Csatlakozás az Internetre.....	40
Modemkártya használata.....	40
Linkek szinkronizálása.....	40
Internet cím beírása.....	41
A kedvenc linkek listájának használata	41
8 A Bluetooth használata	42
A Bluetooth megismerése	42
Szakkifejezések megismerése.....	42
Támogatott szolgáltatások.....	43
Bluetooth beállítások használata	43
Bluetooth beállítások megnyitása	44
A Bluetooth bekapcsolása	44
Elérhetőségi beállítások módosítása	44
Bluetooth szolgáltatások engedélyezése	46
Megosztott mappa beállítása	47
Profilok használata.....	47
A Bluetooth kezelő használata	49
A Bluetooth kezelő megnyitása	49
Készülék megkeresése és kiválasztása.....	50
Csatlakozás más készülékhez.....	51
A kommunikációs port azonosítása	51
ActiveSync kapcsolat létrehozása.....	51
Soros kapcsolat létrehozása.....	52
Betárcsázó kapcsolat létrehozása.....	52
Betárcsázó hálózat használata	52
Kapcsolódás személyes helyi hálózathoz.....	53
Egyenrangú kapcsolat létrehozása mobiltelefonnal.....	53
Hogyan dolgozzunk adatállományokkal.....	54
Adatátviteli kapcsolat létrehozása	54
Fájlok küldése.....	54
Mappa létrehozása a távoli készüléken	54
Fájl fogadása a távoli készülékről.....	54
Fájl törlése a távoli készüléken.....	54

Névjegyek használata.....	55
Névjegy információ kiválasztása.....	55
Kapcsolat megnyitása	56
Kapcsolat állapotának megtekintése	57
Kapcsolat bezárása.....	57
Kapcsolat információinak megtekintése	57
Munka a kapcsolatokkal.....	57
9 Hibaelhárítás.....	59
ActiveSync.....	60
Bluetooth	61
Bővítőkétyák	62
A Szabályozások	63
Az Európai Unió szabályozásai.....	63
Figyelmeztetés az akkumulátorról.....	63
Figyelmeztetés a készülékről.....	64
Utazás légitársasággal.....	64
Figyelmeztetés vezeték nélküli berendezésekkel kapcsolatban.....	64
Az Egyesült Államok szabályozó hatóságának a vezeték nélküli berendezésekre vonatkozó figyelmeztetése	64
B Specifikációk	65
Rendszerjellemzők.....	65
Fizikai jellemzők.....	65
Működési környezet.....	66

1 Ismerkedés az iPAQ Pocket PC-vel

Gratulálunk, hogy a HP iPaq Pocket PC h1900 sorozatú kézisámítógépet választotta. Ez a kezelési útmutató segít a készülék beállításában és megismerésében.




Az iPAQ Pocket PC már tartalmaz minden alkalmazást, amellyel teljes értékűen használhatja a készüléket, sőt, többet is. Az alább bemutatott alkalmazások előre telepítettek az iPAQ készüléken. Ezek az előre telepített alkalmazások nem törlődnek, ha a készülék lemerül.

Részletes információkat találhat ezekről az alkalmazásokról az iPAQ készüléken lévő Help (Súgó) fájlokban. Ezen Help fájlok eléréséhez érintse meg a **Start** menüben a **Help**-et és válassza ki az alkalmazást.

A Microsoft Pocket PC Basics további tájékoztatást nyújt a készülék kezeléséről. A Pocket PC Basics eléréséhez a Today képernyőn érintse meg **Start** menüt majd a **Help**-et.

hp iPAQ alkalmazás

Funkciók

iPAQ Backup	Adatmentés készítése hardverhiba, akkumulátorhiba vagy véletlenszerű törlés miatti adatvesztés ellen.  Próbaverzió a CD-n a h1930 sorozathoz. Teljes verzió előre telepítve a h1940 sorozaton.
iPAQ Image Viewer	Egyedi képek megjelenítése és vetítések futtatása, valamint digitális fényképezőkép memóriakártyáján lévő képek megjelenítése.  Teljes verzió a CD-n a h1930 sorozathoz. Teljes verzió előre telepítve a h1940 sorozaton.
Self-Test	Alapvető diagnosztikai tesztek futtatása a készüléken
Asset Viewer	Részletes információk listázása a rendszerről.
Bluetooth(csak a h1940 és h1945 modelleken)	Lehetővé teszi rövid távú vezeték nélküli adatkapcsolat létrehozását kb. 10 méteres távolságig.
hp Mobile Print Center	Lehetővé teszi a nyomtatást.  Megtalálható a CD-n minden modellhez.

Microsoft Pocket PC alkalmazás

Funkciók

ActiveSync	Információk szinkronizálása a Pocket PC és a személyi számítógép között, így Ön a legfrissebb információkkal rendelkezik majd mindkét készüléken. Ennek feltétele, hogy az ActiveSync a Pocket PC-re és a számítógépre is telepítve legyen
Calculator	Számológép és valutaváltó

Calendar	Találkozók, megbeszélések és egyéb események ütemezése, melyekre figyelmeztetés is beállítható. Az aktuális napi események láthatóak a Today képernyőn is.
Connections	Kapcsolódás az Internetre vagy intranetre, lehetővé téve a web-böngészést, e-mail küldését vagy fogadását és információk szinkronizálását az ActiveSync-kel.
Contacts	Naprakész lista a barátok, kollégák telefonszámáról és e-mail címéről.
Inbox	E-mail küldése és fogadása az Interneten keresztül. Ehhez rendelkeznie kell az Internet-szolgáltatója (ISP) vagy a munkáltatója által adott e-mail címmel.
Notes	Kézzel írt vagy gépelt feljegyzések, rajzok, hangfelvételek készítése.
Pocket Excel	Munkafüzetek készítése és szerkesztése, valamint személyi számítógépen létrehozott munkafüzetek megjelenítése és szerkesztése.
Pocket Internet Explorer	Internet böngészése és honlapok letöltése szinkronizálással vagy az Internetre kapcsolódással.
Pocket Word	Dokumentumok készítése, valamint személyi számítógépen létrehozott dokumentumok megjelenítése és szerkesztése.
Settings	Gyors segítség a háttérvilágítás, a kontraszt, az óra, a memória, az energiaellátás, a helyi beállítások, a Today képernyő, a jelszó, a figyelmeztetések, stb. beállításához.
Tasks	A tennivalók listájának nyomon követése.
Terminal Services Client	A személyi számítógépen futó programok használata a Pocket PC-ről.
Windows Media Player 9 sorozat	Digitális hang és videofájlok lejátszása a készüléken MP3 vagy Windows Media formátumban.

A toll használata

A Pocket PC tartozéka a toll, amellyel navigálhat a készüléken vagy írhat a képernyőre.



FIGYELEM: Hogy megóvja az iPAQ Pocket PC kijelzőjét a sérülésektől, a készülékhez kapott tollon vagy más elfogadott érintőeszközön kívül ne használjon más eszközt írásra vagy a kijelző érintésére. Ha elveszik vagy eltörik a toll, újat rendelhet a www.hp.com/products/pocketpc/options címen.

A tollal három alapszöveget lehet végrehajtani:

Érintés – Finoman érintse meg a kijelzőt hogy kiválasszon vagy kinyisson egy tételt. Emelje fel a tollat az érintés után. Az érintés a személyi számítógépen egyenértékű a „klikkelés”-sel.

Húzás – Tegye a toll hegyét a kijelző egy pontjára és húzzon egy tételt végig a képernyőn amíg be nem fejezte a kijelölést. A húzás a személyi számítógépen egyenértékű a húzással a „Shift” gomb és az egér gombjának nyomvatartásával.

Érintés és tartás – Tartsa rövid ideig a tollat egy tételen, amíg egy menü meg nem jelenik. Az érintés és tartás a személyi számítógépen egyenértékű az egér jobb klikkelésével. Amikor a kijelzőn tartja a tollat, piros pontok a toll körül jelzik, hogy a menü hamarosan megjelenik.

Az idő és a dátum beállítása

Amikor először kapcsolja be az iPAQ Pocket PC-t, be kell állítania az időzónát. Miután beállította az időzónát, be kell állítania a készüléken az időt és a dátumot. Mindhárom beállítás egyidejűleg elvégezhető a Clock Settings (Időbeállítások) képernyőn.



Alapértelmezésben az iPAQ Pocket PC minden alkalommal szinkronizálja az időt a személyi számítógéppel, amikor a két eszköz kapcsolódik ActiveSync-en keresztül.

Otthoni és helyi idő beállítása utazáskor

1. A **Start** menüben érintse meg a **Setings** menüpontot, majd a **System** fülön a **Clock** ikont.
MÁSKÉPPEN: A **Today** képernyőn érintse meg a **Clock** (Óra) ikont az idő beállításához.
2. Érintse meg a Home (Otthoni) vagy a Visitor (Helyi) gombot.
3. Érintse meg az időzóna melletti lefelé mutató nyilat és válassza ki a megfelelő időzónát.
4. Érintse meg az órát, percet vagy másodpercet és a le vagy felfelé mutató nyíllal állítsa be az időt.
MÁSKÉPPEN: az óra mutatóinak a tollal történő mozgatásával is beállíthatja a pontos időt
5. Érintse meg a az AM (de.) vagy PM (du.) jelet a megfelelő napszak kiválasztásához
6. Érintse meg az OK gombot
7. Érintse meg az YES gombot a beállítások elmentéséhez.

A dátum beállítása

1. A **Start** menüben érintse meg a **Settings** menüpontot, majd a **System** fülön a **Clock** ikont.
MÁSKÉPPEN: A **Today** képernyőn érintse meg a **Clock (Óra)** ikont a dátum beállításához.
2. Érintse meg a dátum melletti lefelé mutató nyilat.
3. Érintse meg a balra vagy a jobbra mutató nyilat az év és a hónap kiválasztásához.
4. Érintse meg a napot.
5. Érintse meg az **OK** gombot.
6. Érintse meg a **Yes** gombot a beállítások elmentéséhez.

Újra be kell állítania az időzónát, az időt és a dátumot, ha:

§ A honos időt (Otthoni vagy Helyi) meg kell változtatni

§ Teljesen lemerül az iPAQ Pocket PC és minden elmentett beállítás elveszik

§ Hard resetet hajt végre az iPAQ Pocket PC-n

MÁSKÉPPEN: az óra mutatóinak a tollal történő mozgatásával is beállíthatja az időzónát, az időt és a dátumot

Tulajdonosi információk beírása

Személyre szabhatja az iPAQ Pocket PC-t a tulajdonosi információk beírásával. A tulajdonosi információk beírásához:

1. A **Start** menüben érintse meg a **Settings** menüpontot, majd az **Owner information** ikont.
MÁSKÉPPEN: A **Today** képernyőn érintse meg a **Tap here to set owner information** feliratot.
2. Érintse meg a **Name** mezőt. Egy billentyűzet jelenik meg a képernyő alján. A betűk érintésével írja be a nevét.
3. Érintse meg a **Tab** gombot a billentyűzeten, hogy a kurzor a következő mezőre ugorjon
4. Folytassa az információk beírását tetszés szerint
5. Ha szeretné, hogy minden bekapcsoláskor megjelenjenek a tulajdonosi információk, jelölje ki a **Show information when device is turned on** dobozt.
6. Érintse meg a **Notes** fület megjegyzés beírásához
7. Érintse meg az **OK** gombot az információk elmentéséhez és a visszatéréshez a **Today** képernyőre.

A készülék újraindítása

Normál újraindítás végrehajtása

A normál újraindítás gyakran hívják „soft reset”-nek. A normál újraindítással minden futó programot meg lehet állítani. A normál újraindítással nem törlődik semmilyen program vagy mentett adat.



FIGYELEM: Bizonyosodjon meg róla, hogy minden adatot mentett, mivel a normál újraindítás töröl minden nem mentett adatot !

Normál újraindítás végrehajtásához:

1. Keresse meg a **Reset** gombot az iPAQ Pocket PC oldalán
2. A tollal finoman nyomja meg a **Reset** gombot. A készülék újraindul és megjelenik a **Today** képernyő.

Teljes újraindítás végrehajtása

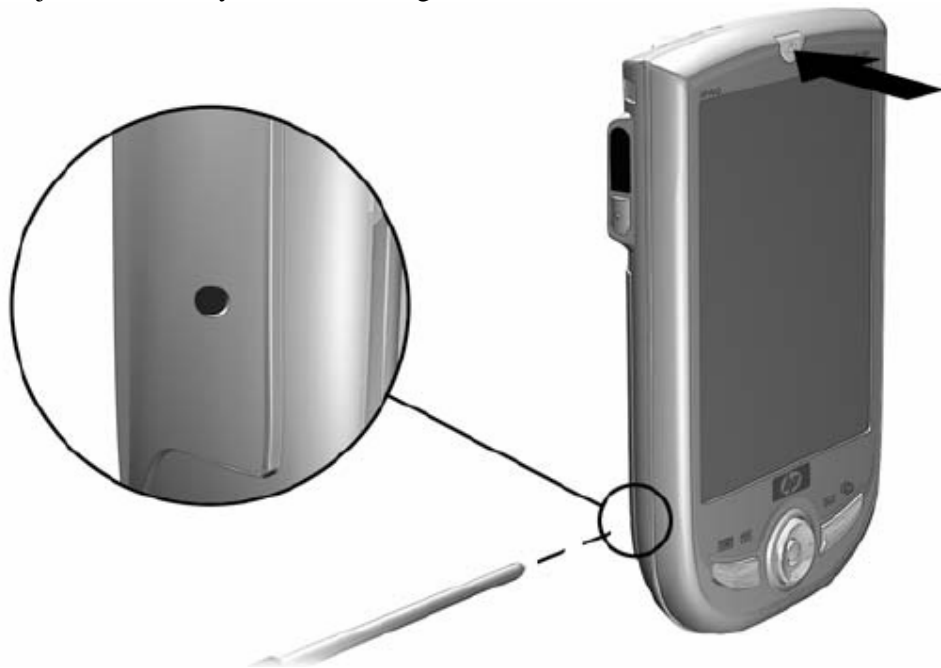
A teljes újraindítás gyakran hívják „hard reset”-nek. A teljes újraindítással törölhet minden beállítást, programot és adatot a memóriából. A teljes újraindítás kikapcsolja az akkumulátort. A bekapcsológomb nem működik, amíg az akkumulátor be nem kapcsol.



FIGYELEM: Ha teljes újraindítást hajt végre, az iPAQ Pocket PC visszaáll a gyári beállításokra és minden információ elveszik ami nem a csak olvasható memóriában van tárolva !

Teljes újraindítás végrehajtásához:

1. Nyomja le és tartsa nyomva a **Power** gombot.



2. A tollal nyomja meg a **Reset** gombot az iPAQ Pocket PC oldalán
3. Tartsa nyomva a gombokat, amíg a Pocket PC újraindul. Egy csík jelzi a feladat haladását.
4. Engedje fel a **Power** gombot és a tollat. A Pocket PC bekapcsol.

A képernyő kalibrálása

Első bekapcsoláskor az iPAQ Pocket PC végigvezeti Önt a képernyő kalibrálás folyamatán. Újra kell kalibrálni a képernyőt, ha:

- § A készülék nem megfelelően reagál az érintésekre.
- § Teljes újraindítást hajt végre.

Az iPAQ Pocket PC képernyőjének újrakalibrálásához:

1. A **Strat** menüben érintse meg a **Setting** menüpontot, majd a **System** fülön a **Screen** ikont.
2. Érintse meg az **Alling Screen** gombot.



Elérheti a képernyő kalibrálást a képernyő érintése nélkül is a navigáló gomb középső gombjának és az egyes gyorsbillentyűnek (Calendar) az egyidejű lenyomásával.

3. Érintse meg a szátkereszteteket. Legyen pontos a szátkereszttek megérintésekor.
4. Érintse meg az **OK** gombot.

Karbantartás

Ahhoz, hogy az iPAQ Pocket PC jó állapotban legyen és rendeltetésszerűen működjön, kövesse a következő útmutatót:

- § Tartsa távol a készüléket túlzott nedvességtől, és hőmérséklet-ingadozásoktól.
- § Ne tegye ki a készüléket folyadékkal vagy csapadékkal való érintkezés veszélyeinek.
- § A kijelző megóvása érdekében ne tegyen semmit a készülékre.
- § A készülék képernyőjét és külső felületét puha, kizárólag vízzel benedvesített kendővel tisztítsa.
- § Ne tegye ki a készüléket hosszabb ideig közvetlen napfénynek vagy erős ultraibolya fénynek.
- § Védje a képernyőt a megkarcolódástól vagy éles, kemény tárgyakkal való érintkezéstől.
- § Csak a készülékhez kapott tollat vagy más elfogadott érintőeszközt használjon, hogy elkerülje a képernyő megkarcolódását.



FIGYELEM: Az áramütés és a belső alkatrészek károsodásának kockázatát elkerülendő ne permetezzen folyadékot közvetlenül a kijelzőre és ne engedje, hogy folyadék szivárogjon a készülék belsejébe. Szappan vagy más tisztítószerek elszínezhetik és tönkretelhetik a kijelzőt.

2 Az ActiveSync használata

A Microsoft ActiveSync-kel:

- § Szinkronizálhatja az információkat az iPAQ Pocket PC és a személyi számítógép vagy a szerver között, hogy legfrissebb információkkal rendelkezzen majd mindkét készüléken.
- § Megváltoztathatja a szinkronizálás beállításait és időzítheti a szinkronizálást
- § Fájlokat másolhat az iPAQ Pocket és a személyi számítógép között
- § Alkalmazásokat telepíthet az iPAQ Pocket PC-re
- § Lementheti és visszatöltheti az információkat
- § Szinkronizálhatja a linkeket
- § Elektronikus levelet (e-mail) küldhet és fogadhat
- § Meghívót küldhet találkozóra

Kapcsolódás a személyi számítógéphez

Összekapcsolhatja az iPAQ Pocket PC-t és a személyi számítógépet az ActiveSync segítségével USB szinkron bölcson/töltőn, vezeték nélküli infravörös kapcsolaton vagy Bluetooth kapcsolaton keresztül. További információért az ActiveSync használatáról Bluetooth kapcsolattal, olvassa el a 8. „Bluetooth használata” fejezetet.



Ahhoz, hogy az iPAQ Pocket PC és a személyi számítógép között Microsoft ActiveSync segítségével szinkronizálja elektronikus leveleit, a Microsoft Outlook 98 vagy újabb szoftvert kell telepítenie a személyi számítógépére. Az Outlook 2002 megtalálható a Companion CD-n. Ha Önnek még nincs feltelepítve az Outlook, telepítse fel a Microsoft Outlook 2002-t a CD-ről. **A Microsoft Outlook Express nem fog működni az iPAQ Pocket PC-vel és az ActiveSync-kel.**

Szinkronizálás a személyi számítógéppel



FIGYELEM: Ahhoz, hogy a szinkronizálás jól működjön, a Microsoft ActiveSync-et **telepítse fel mielőtt** összekapcsolná az iPAQ Pocket PC-t a személyi számítógéppel.

Az ActiveSync telepítése közben:

- § Kapcsolatokat (partnership) alakíthat ki, amelyek lehetővé teszik az információ több számítógéppel való szinkronizációját is.
- § Kiválaszthatja azokat az információkat, melyeket szinkronizálni akar az iPAQ Pocket PC-vel, például Contacts (Névjegyek), Calendar (Naptár), Inbox (Postaláda), Tasks (Feladatlista), Favorites (Kedvencek), Fájlok, Notes (Feljegyzések), és az AvantGo



Ha fájlokat választott ki információra, másolja a kiválasztott fájlokat az iPAQ Pocket PC szinkronizált mappájába. Ha a kapcsolat létrehozásakor „PC1”-nek nevezte el a készüléket, akkor a szinkronizált mappa neve „PC1” lesz. Szinkronizáláskor a fájlok átkerülnek az iPAQ Pocket PC-re.

Az ActiveSync telepítéséhez a személyi számítógépre:

1. Helyezze a Companion CD-t a személyi számítógép CD meghajtójába
2. Válassza az „Install Microsoft ActiveSync” linket
3. Kövesse a telepítő varázsló (installation wizard) utasításait. További segítségért klikkeljen az ActiveSync **Help** gombjára a telepítés közben.
4. A telepítés befejeztével csatlakoztassa az iPAQ Pocket PC-t a személyi számítógéphez az USB szinkronizáló bölcso/töltő segítségével.

Az infravörös kapcsolat használata

Miután létrehozta kapcsolatot az USB szinkronizáló bölcso/töltő segítségével, szinkronizálhatja az iPAQ Pocket PC-t a személyi számítógéppel infravörös kapcsolattal is, amennyiben számítógépéhez rendelkezik infravörös porttal vagy infravörös USB adapterrel. Az infravörös kapcsolat csak azokon a számítógépeken működik, amelyekre Windows 98SE, ME, 2000 vagy XP operációs rendszert telepítettek.

Infravörös kapcsolat létrehozásához:

1. Szinkronizálja az iPAQ Pocket PC-t a számítógéppel az USB szinkronizáló bölcso/töltő segítségével.
2. Kövesse a számítógép gyártói által közölt útmutatást az infravörös port telepítéséhez és beüzemeléséhez.
3. Vegye ki az iPAQ Pocket PC-t a bölcsoből és helyezze úgy, hogy szabad rálátása legyen az infravörös portra és a köztük lévő távolság ne haladja meg a 30 cm-t.
4. Kezdeményezzen kapcsolatot a **Start – ActiveSync – Tools – Connect via IR** menüpontok megérintésével. A szinkronizálás megkezdődik a készüléken.
5. A kapcsolat megszakításához távolítsa el egymástól a készülékeket vagy érintse meg az **X** gombot.

A szinkronizációs beállítások megváltoztatása

Módosíthatja a Microsoft ActiveSync szinkronizációs beállításait:

- § megváltoztathatja, hogy az iPAQ Pocket PC mikor szinkronizáljon a számítógéppel
- § megváltoztathatja az iPAQ Pocket PC és a számítógép közötti kapcsolat típusát (például: soros, USB vagy infravörös kapcsolat)
- § kiválaszthatja, hogy mely fájlok és információk kerüljenek szinkronizálásra a számítógéppel
- § kiválaszthatja, hogy mely fájlok és információk ne kerüljenek szinkronizálásra a számítógéppel (például: e-mail csatolások)
- § meghatározhatja az iPAQ Pocket PC-n és a számítógépen szereplő információk ütközése esetén a konfliktusok kezelésének módját

A szinkronizációs beállítások megváltoztatásához:

1. A **Start** menüben klikkeljen a **Programs** menüpontra, az **ActiveSync** ikonra, majd a **Tools** fülön az **Options** menüpontra.
 - a. A **Sync Options** fülön válassza ki a számítógéppel szinkronizálni kívánt fájlokat és információkat.
 - b. A **Schedule** fülön válassza ki, hogy az iPAQ Pocket PC mikor szinkronizáljon a számítógéppel.
 - c. A **Rules** fülön határozza meg az iPAQ Pocket PC-n és a számítógépen tárolt információk ütközésének esetén a konfliktusok kezelési módját.
2. Ha végzett, klikkeljen az **OK** gombra.

3. A **File** menüben kattitsa a **Connection Settings** menüpontra. Válassza ki az iPAQ Pocket PC és a számítógép között alkalmazott kapcsolat típusát.

Fájlok másolása

Ön másolhat fájlokat a számítógépre és a számítógépről az ActiveSync **Explore** parancsával és a Windows Explorer-rel.

Fájlok másolásához:

1. A számítógépen a **Start** menüben kattitsa a **Programs** menüre, majd az **Microsoft ActiveSync** ikonra.
2. Kattitsa az **Explore** ikonra.
3. Dupla-kattitsa a **My Pocket PC** ikonon.
4. Az egér jobb gombjával kattitsa a számítógép **Start** menüjére és válassza az **Explore** parancsot
5. Keresse meg a másolni kívánt fájlt.
6. Húzza át a fájlokat az iPAQ Pocket PC és a számítógép között.
Az ActiveSync szükség esetén konvertálja a fájlokat, hogy használni lehessen őket a Pocket Office alkalmazásaiban.



Mozgassa a fájlokat közvetlenül az iPAQ Pocket PC My Documents mappába vagy ennek valamely alkönyvtárába hogy az iPAQ Pocket PC alkalmazásai megtalálják őket.

Alkalmazások telepítése

Alkalmazások telepítéséhez az iPAQ Pocket PC-re ActiveSync használatával:

1. Csatlakoztassa az iPAQ Pocket PC-t a számítógéphez a USB szinkronizáló bölcso/töltő segítségével.
2. Kövesse az alkalmazás és a telepítő varázsló utasításait
3. Ellenőrizze a iPAQ Pocket PC kijelzőjét, hátha további lépések szükségesek a telepítés befejezéséhez.

Biztonsági mentés és visszatöltés

Az információvesztés lehetőségének csökkentése érdekében rendszeresen készítsen biztonsági mentést a számítógépére. További információért a biztonsági mentésről Microsoft ActiveSync használatával olvassa el a Használati útmutató negyedik, „Fájlok biztonsági mentése” fejezetet.

Internet linkek szinkronizálása

Szinkronizálhatja a számítógépen található **Favorites** listából a weboldalakra mutató linkeket, hogy megnézhesse azokat kapcsolat nélküli módban a Pocket Internet Explorer használatával.

1. A számítógép **Start** menüjében kattitsa a **Programs** menüre, majd az **Internet Explorer** ikonra.
2. Válassza ki a **Favorites** ikont a kedvenc weboldalak listájának megtekintéséhez.
3. Egy weboldal linkjének a Mobile Favorites-ben történő mentéséhez nyissa meg a weboldalt és kattitsa a **Create Mobile Favorite** ikonra.
Ha kiválasztotta a „Favorites”-t mint szinkronizálandó információt, az ActiveSync a következő szinkronizáció alkalmával átmásolja a Pocket PC-re a kedvenc linkeket.
4. A kedvenc linkek manuális szinkronizálása esetén kövesse a Synchronize information útmutatását

E-mail küldése és fogadása

Küldhet és fogadhat e-mail üzeneteket az iPAQ Pocket PC és a számítógép ActiveSync-en keresztül történő szinkronizálásával. Ha Ön ActiveSync-et használ e-mail üzenetek küldésére és fogadására, a használatban lévő mappa neve a képernyő alján látható. További segítségért e-mailek küldéséhez és fogadásához ActiveSync-en keresztül, olvassa el az iPAQ Pocket PC Help fájljában az „Inbox” fejezetet. A Help fájl eléréséhez a **Start** menüben érintse meg a **Help**, majd az **Inbox** menüpontot.

Meghívó küldése

Szerveztet megbeszélést és küldhet rá meghívót az ActiveSync-en keresztül. Olvassa el az iPAQ Pocket PC Help fájljában az „Calendar” fejezetet. A Help fájl eléréséhez a **Start** menüben érintse meg a **Help**, majd az **Calendar** menüpontot.

3 Az akkumulátor kezelése

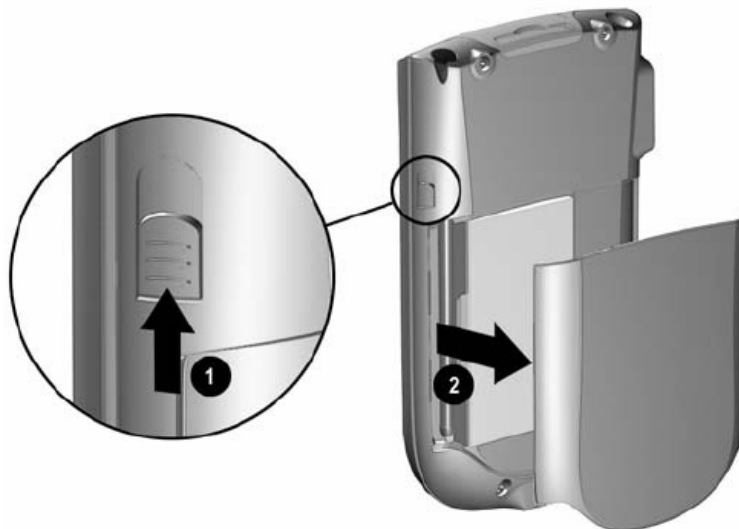
Az akkumulátor üzembe helyezése

A Pocket PC-nek van egy kis belső tartalék akkumulátora, aminek a segítségével kicserélheti a fő akkumulátort anélkül, hogy a memóriában lévő adatok elvesznének (telepített programok és adatok), amennyiben 10 percen belül megtörténik az akkumulátorcsere.

Ajánlatos teljesen feltölteni az iPAQ Pocket PC-t az első elindítás előtt és utána rendszeresen tölteni. A iPAQ Pocket PC használ némi energiát a RAM és az óra működtetésére. Tartsa iPAQ Pocket PC-t a szinkronizáló USB dokkolóban vagy a hálózati adapterhez csatlakoztatva, mialatt Ön az íróasztalánál tartózkodik. Utazáskor ajánlatos magával vinnie a hálózati töltőt és a töltő csatlakozót, vagy egy tartalék akkumulátort. Az iPAQ Pocket PC-t részben töltött akkumulátorral szállítjuk.

Kivehető/újratölthető akkumulátor cseréjéhez:

1. Keresse meg az akkumulátort
2. Az iPAQ Pocket PC hátlapján, az ajtó nyitásához húzza fel a reteszt **☒**, majd vegye le a készülékről az ajtót.

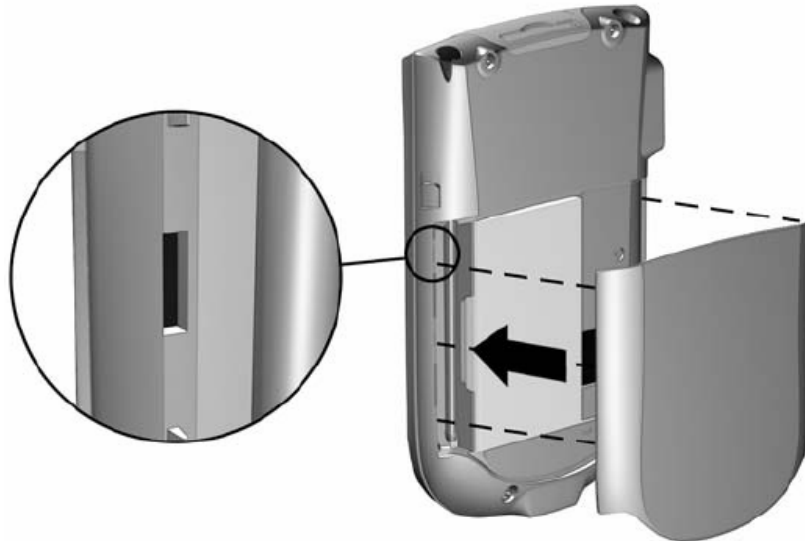


3. Tegye be az akkumulátort a helyére úgy, hogy az akkumulátor érintkezői ráfeküdjenek az érintkező tűkre **☒** majd a bal oldalát nyomja be a helyére • .



Győződjön meg róla, hogy az akkumulátor címkéje látható, amikor az akkumulátor a helyén van.

4. Helyezze vissza az ajtót az iPAQ Pocket PC-n lévő pántok összeillesztésével majd pattintsa a helyére.



FIGYELEM: Az akkumulátor ajtaját szorosan be kell pattintani, hogy az akkumulátor működjön.



Ha az akkumulátor nincs teljesen feltöltve, csatlakoztassa a készüléket a hálózati töltőre és teljesen töltsse fel, mielőtt folytatná. Az akkumulátor teljes feltöltéséhez körülbelül négy óra kell.

Az akkumulátor eltávolítása

Az akkumulátor eltávolításához emelje fel az akkumulátor bal oldalát és húzza ki a készülékből.



FIGYELEM: Mivel a legtöbb alkalmazás és adat amit az iPAQ Pocket PC-re telepít a memóriában (RAM) tárolódik el, újra kell telepíteni az alkalmazásokat, ha az akkumulátor teljesen lemerül vagy ha az akkumulátort hosszabb időre eltávolítja a készülékből.

Nem kell újra telepíteni azokat az alkalmazásokat és adatokat amelyek az iPAQ File Store mappában vannak, mert azok a csak olvasható memóriában (ROM) tárolódnak.

Az akkumulátor töltése

A szabványos hálózati töltő működik minden háztartási elektromos aljzattal. Kapható olyan töltő is , amely gépjárműve szivargyújtójával vagy 12 V-os elektromos csatlakozóval működik.



FIGYELEM: Csak a HP által ajánlott hálózati töltőt használjon.

Az iPAQ Pocket PC töltése hálózati töltővel:

1. A hálózati töltőt dugja be egy elektromos aljzatba.
2. Csatlakoztassa a töltő csatlakozóját a töltő adapterbe.
3. Dugja be a töltő adaptert az iPAQ Pocket PC alján található csatlakozóba.



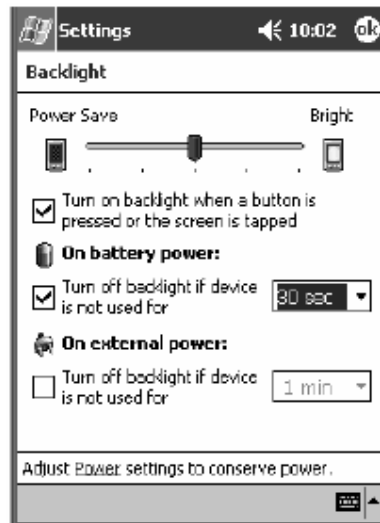
4. Ha az iPAQ Pocket PC tetején található töltésjelző folyamatosan borostyánsárgán világít, a készülék teljesen fel van töltve és leveheti a hálózati töltőről. A feltöltéshez szükséges idő körülbelül négy óra.

Az üzemidő meghosszabbítása

A háttérvilágítás beállításai

Az akkumulátor üzemidejének növelése érdekében módosíthatja a háttérvilágítás beállításait:

1. A **Start** menüben érintse meg a **Settings** menüpont alatt a **System** fület, majd a **Backlight** ikont.
2. Válassza ki a következő beállítások egyikét:
 - § Akkumulátor-áramforrás
 - § Külső áramforrás
 - § Fényerő



Az akkumulátor manuális ellenőrzése

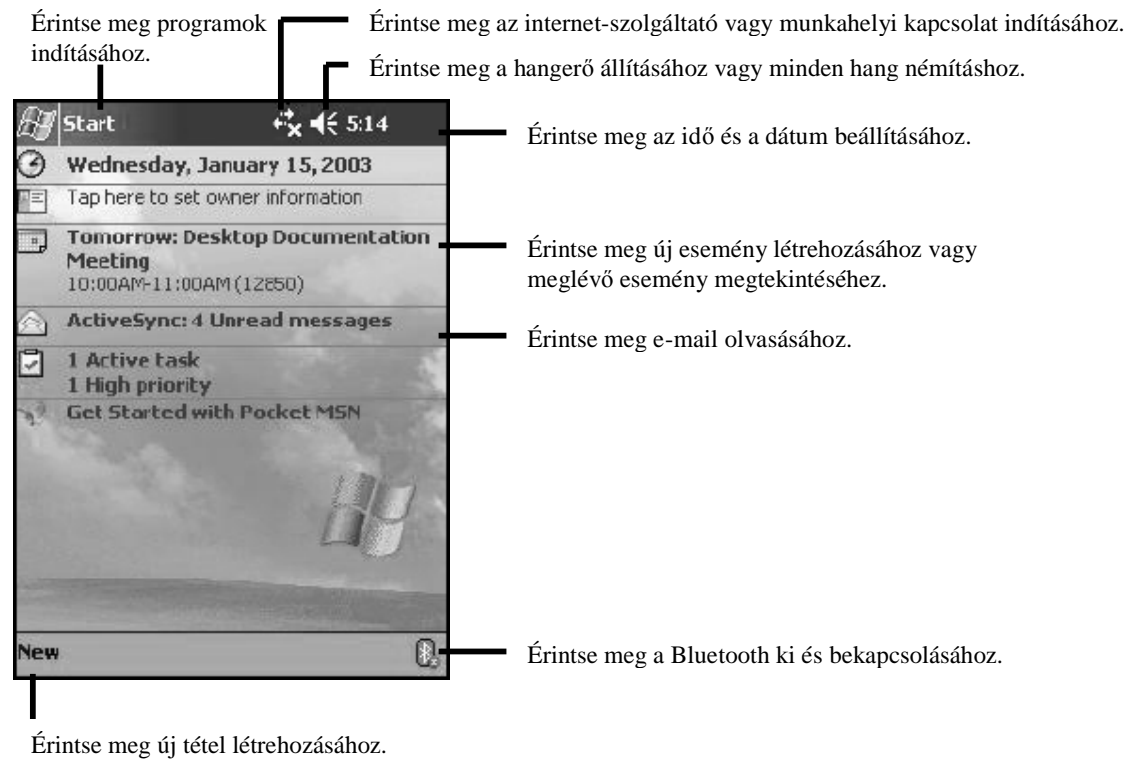
1. A **Start** menüben érintse meg a **Settings** menüpont alatt a **System** fület, majd a **Power** ikont.
2. Érintse meg az **OK** gombot.

4 Az alapok megtanulása

A Today képernyő használata

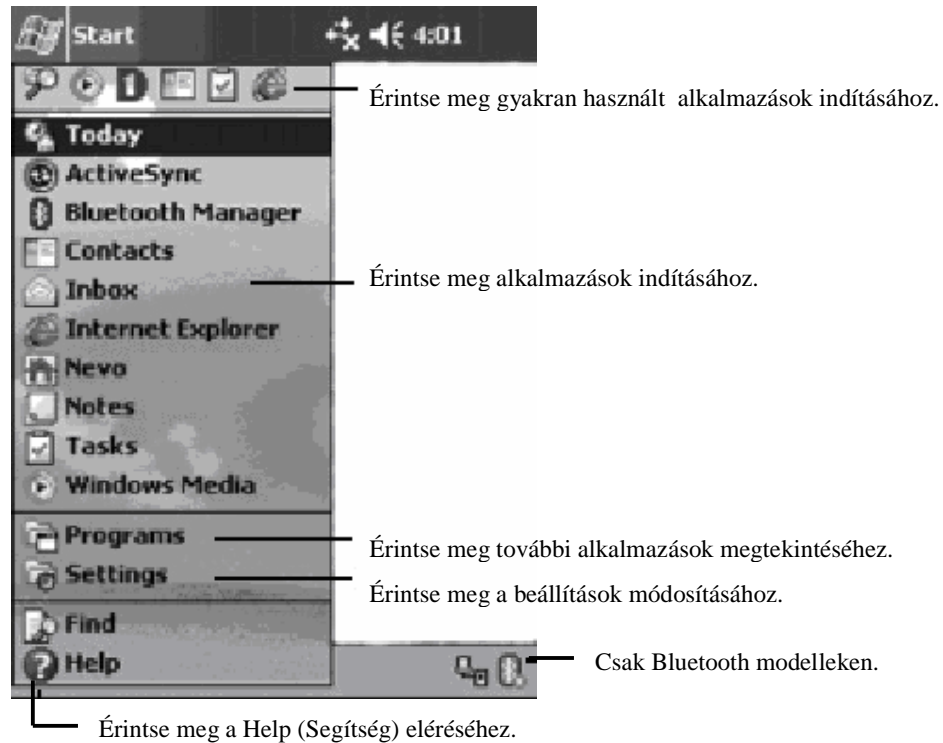
Amikor először kapcsolja be az iPAQ Pocket PC-t, a **Today** képernyő jelenik meg. Megjelenítheti a **Start** menüben a **Today** menüpont megérintésével is. A **Today** képernyőn láthatja:

- § A tulajdonosi információkat
- § Az aktuális eseményeket
- § Az olvasatlan és nem elküldött üzeneteket
- § Elvégzendő feladatokat

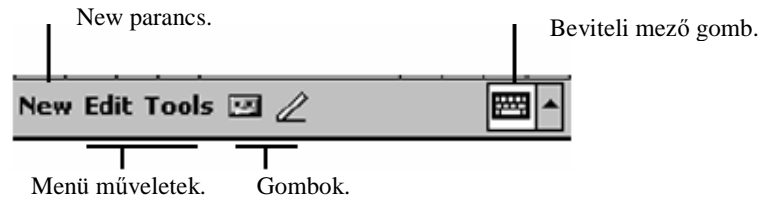


A menüsor és a parancssor

A menüsor a képernyő tetején található. Kijelzi az éppen futó alkalmazás nevét és a pontos időt, valamint lehetőséget ad a képernyők bezárására. Használja a **Start** menüt az alkalmazások kiválasztásához.



Minden alkalmazásban a képernyő alján található parancssor használatával hajthat végre feladatokat. Érintse meg a **New (Új)** parancsot egy új tétel létrehozásához az alkalmazásban.



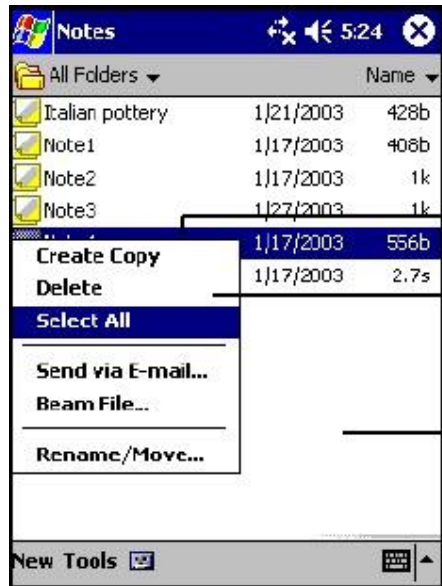
Állapot ikonok

	Aktív kapcsolat a személyi számítógéppel.
	Aktív kapcsolat a személyi számítógéppel.
	A Microsoft ActiveSync szinkronizál.
	A hangszóró be van kapcsolva.
	A hangszóró ki van kapcsolva.
	Az iPAQ Pocket PC csatlakozott az USB szinkronizáló bölcsohöz. Ez az ikon csak akkor látszik, ha a kapcsolat aktív.
	A Bluetooth ki/be van kapcsolva. Ha az ikon kék, a Bluetooth aktív. Ha az ikon szürke és piros „X” van előtte, a Bluetooth inaktív.

Felugró menük

A felugró menükkel gyorsan lehet végrehajtani egy műveletet az adott tétellel. Használhatja a felugró menüket egy tétel kivágására (Cut), másolására (Copy), átnevezésére (Rename), törlésére (Delete), vagy akár e-mail-en keresztül küldésére vagy közvetlenül másik készülék küldésére.

A felugró menü eléréséhez érintse meg és tartsa nyomva a tollat annak a tételnek a nevéén, amelyen a műveletet végre kívánja hajtani. Ha megjelent a menü, érintse meg a kívánt műveletet, vagy érintse meg a képernyőt a menü területén kívül, ha nem akar semmilyen műveletet végrehajtani.



Érintse meg a tollal és tartsa nyomva a menü eléréséhez.

Válassza ki a kívánt műveletet.

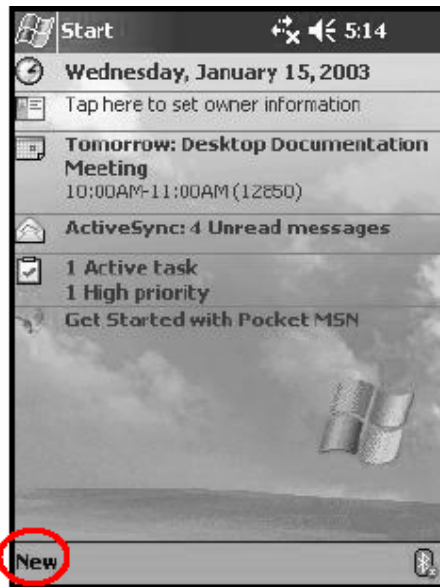
Érintse meg a képernyőt a menü területén kívül, ha nem akar semmilyen műveletet végrehajtani.

Információ létrehozása

A **Today** képernyőn új információt hozhat létre, mint például:

- § Találkozók
- § Névjegyek
- § E-mail
- § Excel munkafüzet
- § Megjegyzések
- § Feladatok
- § Word dokumentumok

1. Érintse meg a  ikont vagy a **Start** menüben érintse meg a **Today** menüben a **New** parancsot.




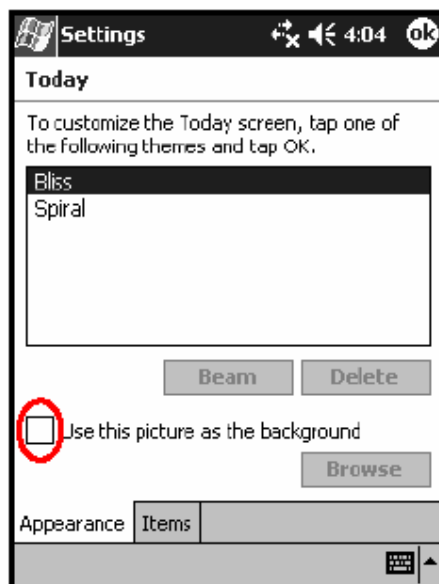
2. Válassza ki, milyen új tételt kíván létrehozni.
3. Érintse meg az **OK** gombot, ha létrehozta az új tételt.

A Today képernyő testreszabása

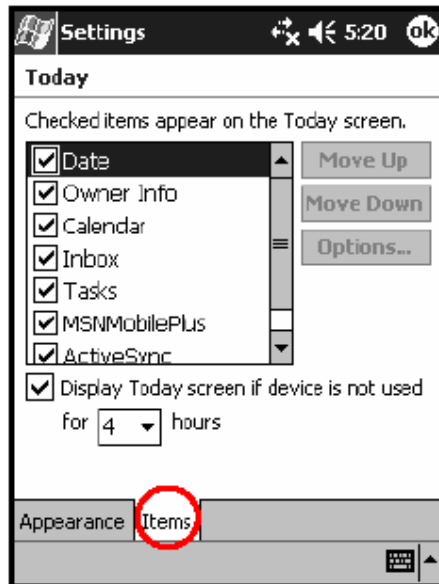
A **Settings Today** képernyőn:

- § Beállíthat egy képet háttérnek
- § Kiválaszthatja, mely információkat kívánja látni.
- § Meghatározhatja az információk sorrendjét.
- § Eldöntheti, mikor kívánja látni a **Today** képernyőt.

1. Érintse meg a  ikont vagy a **Start** menüben érintse meg a **Setting** menüben a **Today** ikont.
2. Jelölje ki a „Use this picture as the background” dobozt.



3. Érintse meg a Browse gombot és válasszon egy képet a File Explorer-ben.
4. Érintse meg az **Item** fület a **Today** képernyőn látható információk kiválasztásához és rendezéséhez.



5. Válasszon ki egy tételt a megérintésével.
6. Érintse meg a Move Up (felfelé mozgatás) vagy a Move Down (lefelé mozgatás) gombot a tételek rendezéséhez.



A Date (dátum) pozícióját nem tudja változtatni a Today képernyőn.

7. Érintse meg a lefelé mutató nyilat a „**Display Today screen if device is not used for...hours**” melletti dobozban, hogy kiválaszthassa, hány óra elteltével jelenjen meg bekapcsoláskor a **Today** képernyő.
8. Érintse meg az **OK** gombot.

Alkalmazások használata

Alkalmazások indítása

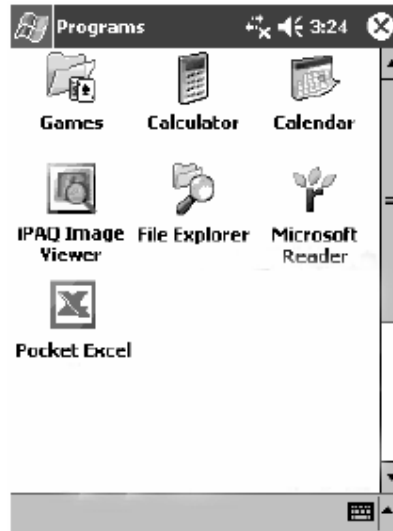
Az iPAQ Pocket PC-n a **Start** menüből bármilyen alkalmazást el lehet indítani.



Elindíthat egy alkalmazást úgy is, hogy hozzárendeli egy gyorsbillentyűhöz..

Egy alkalmazás elindításához:

1. Érintse meg a **Start** menüben a **Programs** menüpontot.
2. Érintse meg a kívánt alkalmazás nevét vagy ikonját.



Alkalmazás háttérbe tétele

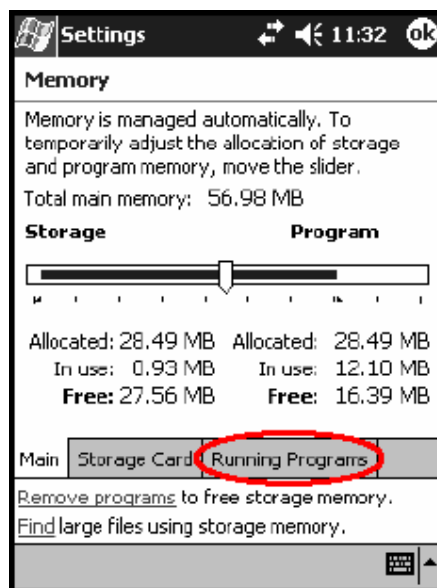
Ha a háttérbe akarja tenni az alkalmazást, nyomja meg a képernyő jobb felső sarkában található „X” gombot.

Alkalmazás bezárása

Az alkalmazások a rendelkezésre álló memória függvényében automatikusan bezáródnak. Azonban ha az iPAQ Pocket PC túl lassú lenne, bezárhatja az alkalmazásokat manuálisan.

Bezárás manuálisan

1. Érintse meg a **Start** menüben a **Settings** menüpontot, majd a **System** fülön a **Memory** ikont.
2. Érintse meg a **Running Programs** gombot.



3. Érintse meg a **Stop All** (Mindent bezár) gombot vagy válaszson ki egy alkalmazást és érintse meg a **Stop** gombot.



Egy futó alkalmazás felnyitásához érintse meg az **Activate** gombot.

Alkalmazások telepítése

Az iPAQ Pocket PC-re telepíthet alkalmazást:

- § Személyi számítógépről a Microsoft ActiveSync használatával
- § Az iPAQ Pocket PC-ről, ha az alkalmazás fájl kiterjesztése .cab.
- § Az iPAQ Pocket PC-ről vagy a személyi számítógépről egyszerű másolással, ha az alkalmazás file kiterjesztése .exe vagy .cef.

Alkalmazás telepítésekor keresse az Ön iPAQ verzióját vagy a Pocket PC 2003 verziót.

- § Ha személyi számítógépről telepít, kövesse az alkalmazás és a telepítő varázsló utasításait
- § Ha a készülékről telepít, érintse meg az alkalmazás fájlt a File Explorer-ben és kövesse az alkalmazás és a telepítő varázsló utasításait

A iPAQ Image Viewer használata

Az Image Viewer segítségével:

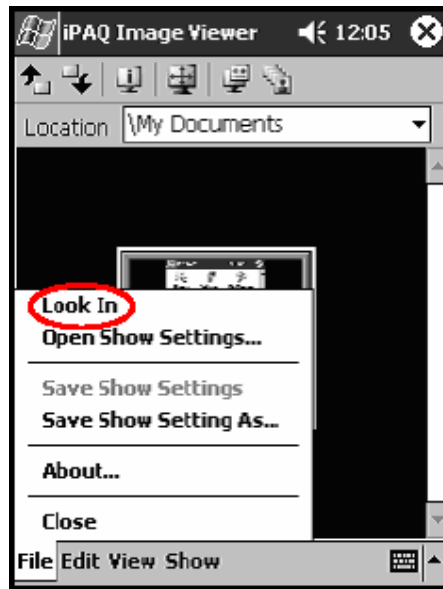
1. Vetítést készíthet a képekből
2. Rendezheti és forgathatja a képeket
3. Állíthatja a vetítés során a képek közötti időt
4. Különböző áttűnési effektet állíthat be
5. Megnézheti a .bmp, .jpg és .gif kiterjesztésű képeket
6. Átméretezheti a nagy képeket a kijelző méretére



Az iPAQ Pocket PC h1940 tartalmazza az iPAQ Image Viewert a ROM memóriába előre telepítve. Az iPAQ Pocket PC h1930-ra fel kell telepíteni egy CD-ROM olvasóval rendelkező személyi számítógépről.

Kép megkeresése

1. Érintse meg a **Start** menüben a **Programs** menüpontot, majd az **iPAQ Image Viewer** ikont.
2. A **File** fülön érintse meg a **Look In** műveletet.



3. Válasszon ki egy fájlt, majd érintse meg az **OK** gombot.

Kép tulajdonságainak megtekintése

Ön megtekintheti egy kép méretét és típusát, készítésének és módosításának dátumát, színeinek számát és az általa elfoglalt helyet. A kép tulajdonságainak megtekintéséhez:

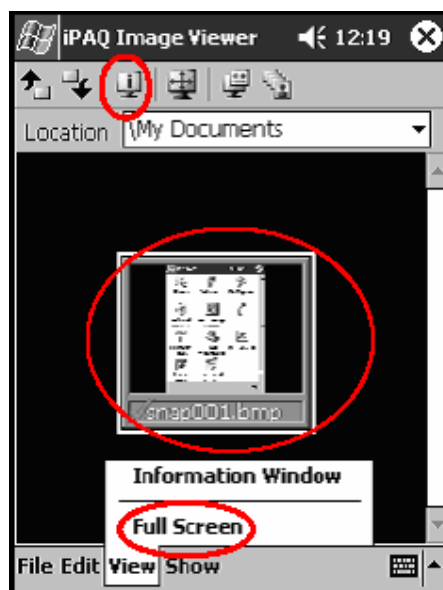
1. Keresse meg a képet és érintse meg a kiválasztásához.
2. Érintse meg a **View** menüben az **Information Window** műveletet.

A nézet megváltoztatása

Alapértelmezésben a képek index méretben kerülnek megjelenítésre.

Átválthat teljes nézetre:

- § Ha duplán megérint egy indexképet
- § A **View** menüben a **Full Screen** paranccsal
- § A **View Full Screen** ikon megérintésével



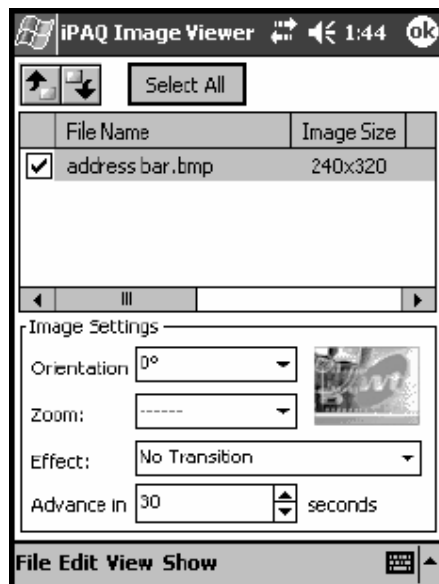
Vetítés készítése

Készíthet vetítést több képből és meghatározhat különböző megjelenítési módokat, mint például:

1. A kép iránya
2. Nagyítás és kicsinyítés
3. Képminőség
4. Áttünési effekt
5. Időzítés

Vetítés készítéséhez:

1. Érintse meg a **Start** menüben a **Programs** menüpontban az **iPAQ Image Viewer** ikont.
2. Érintse meg a **Show** menüben a **Set up Show...** parancsot.
3. Válassza ki a képeket a vetítéshez és módosítsa bármely beállítását a képeknek.



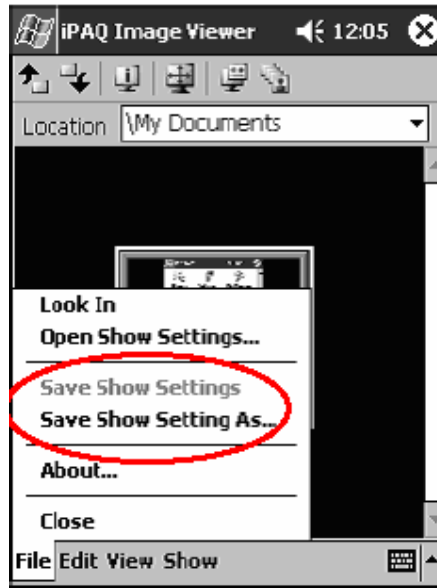
Ha minden kép tulajdonságait változtatni akarja, érintse meg a **Select All** gombot.

4. Érintse meg az **OK** gombot.

Vetítés elmentése

A vetítés elmentéséhez:

1. Érintse meg a **Start** menüben a **Programs** menüpontban az **iPAQ Image Viewer** ikont.
2. Készítsen egy vetítést.
3. Érintse meg a **File** menüben a **Save Show Settings** vagy a **Save Show Settings As...** parancsot.

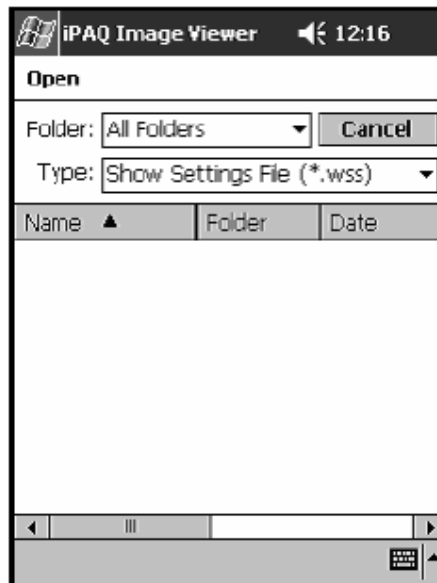


4. Írja be a vetítés nevét és a helyet, ahova menteni akarja a beállításokat.
5. Érintse meg az **OK** gombot.

Vetítés megnyitása

A vetítés megnyitásához:

1. Érintse meg a **Start** menüben a **Programs** menüpontban az **iPAQ Image Viewer** ikont.
2. Érintse meg a **File** menüben az **Open Show Settings** parancsot.
3. Válassza ki a vetítés beállítását.
- 4.



Képek rendezése

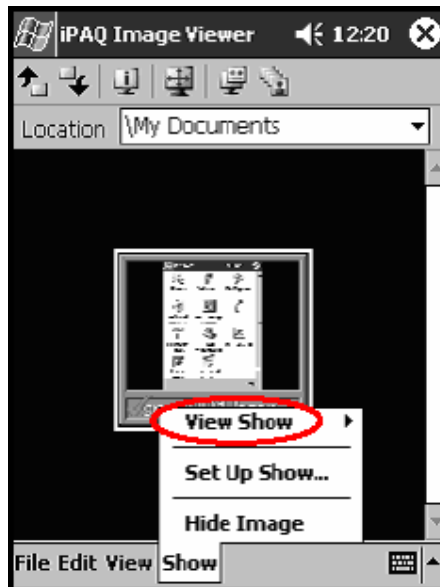
Képek rendezéséhez:

1. Érintse meg a **Start** menüben a **Programs** menüpontban az **iPAQ Image Viewer** ikont.

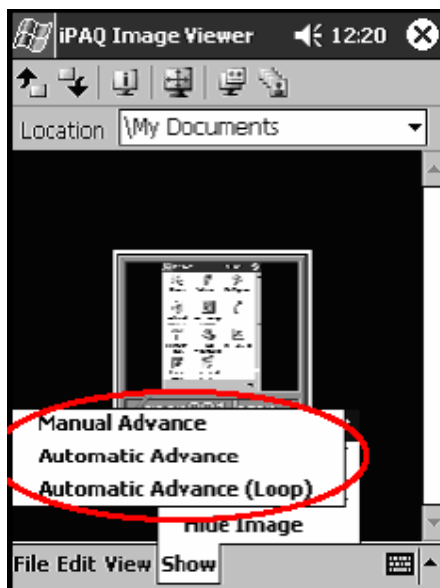
2. Érintse meg az **Edit** menüben a **Sort Images** parancsot.
3. Válassza ki a rendezés módját. Növekvő vagy csökkenő sorrendbe lehet rendezni a képeket név (**Name**), típus (**Type**), méret (**Size**) és dátum (**Date**) szerint.

Vetítés megtekintése

1. Érintse meg a **Start** menüben a **Programs** menüpontban az **iPAQ Image Viewer** ikont.
2. Nyisson meg vagy készítsen egy új vetítést.
3. Érintse meg az **Show** menüben a **View Show** parancsot.



4. Válassza ki a képek léptetését a vetítés során (manuális léptetés (**Manual Advance**), automatikus léptetés (**Automatic Advance**) vagy automatikus léptetés [végtelenített] (**Automatic Advance [Loop]**).



Biztonsági mentés

Az iPAQ Backup vagy a Microsoft ActiveSync Backup segítségével biztonsági mentést készíthet az információkról és visszatöltheti azokat az iPAQ Pocket PC-re.



Az iPAQ Pocket PC h1940 tartalmazza az iPAQ Backup-ot a ROM memóriába előre telepítve. Egy kipróbálható verziót tartalmaz az iPAQ Pocket PC h1930-hez adott CD. Az ActiveSync Backup használatához fel kell telepíteni az ActiveSync-et a személyi számítógépre.


Biztonsági mentés/visszatöltés iPAQ Backup segítségével

Az iPAQ Backup egy biztonsági fájlba menti az adatokat. Meghatározhatja a fájl nevét és helyét, ahova menteni akarja az adatokat. Az iPAQ Backup csak memóriakártyára vagy az iPAQ File Store (nem minden modellen) mappába tud mentést készíteni. Zárjon be minden alkalmazást az iPAQ Pocket PC-n mielőtt biztonsági mentést készít vagy tölt vissza.



FIGYELEM: A visszatöltés felülírja az iPAQ Pocket PC memóriájában lévő információkat a mentett információkkal.

Mentés/visszatöltés készítéséhez iPAQ Backup segítségével:

1. Érintse meg a  ikont, vagy a **Start** menüben a **Programs** menüpontban az **iPAQ Backup** ikont.
2. Érintse meg a **Backup** (mentés) vagy a **Restore** (visszatöltés) fület.
3. Válassza ki a menteni vagy visszatölteni kívánt fájlokat és mappákat.
4. Válassza ki a mentés fájl helyét.
5. Állítsa be a mentés vagy visszatöltés beállításait
6. Érintse meg a **Backup** (mentés) vagy **Restore** (visszaállítás) gombokat, majd érintse meg a **Start** gombot a következő képernyőn.

Biztonsági mentés/visszatöltés ActiveSync segítségével

Zárjon be minden alkalmazást az iPAQ Pocket PC-n mielőtt biztonsági mentést készít vagy tölt vissza.



FIGYELEM: A visszatöltés felülírja az iPAQ Pocket PC memóriájában lévő információkat a mentett információkkal.

Mentés/visszatöltés készítéséhez ActiveSync segítségével:

1. Bizonyosodjon meg róla, hogy az iPAQ Pocket PC rá van csatlakoztatva a személyi számítógépre.
2. A számítógépen indítsa el a Microsoft ActiveSync-et. A **Start** menüben klikkeljen a **Programs** menüben az **Microsoft ActiveSync** ikonra.
3. A **Tools** menüben klikkeljen a **Backup/Restore** parancsra.
4. Klikkeljen a Backup vagy a Restore fülre majd válassza ki a beállításokat.
5. Klikkeljen a **Backup Now** vagy a **Restore Now** gombokra.

Az iPAQ File Store használata

Telepíthet alkalmazásokat és menthet információkat az iPAQ File Store mappába, amit elérhet a File Explorer-ből a iPAQ Pocket PC-n.

Az alkalmazások és fájlok az iPAQ File Store mappában a csak olvasható memóriában (ROM) vannak eltárolva és nem törlődnek, ha teljes újraindítást hajt végre vagy az akkumulátor teljesen lemerül.

Ahhoz, hogy az iPAQ File Store mappába mentsen:

1. Másolja a fájlokat amiket az iPAQ File Store mappában szeretne tárolni.
2. Érintse meg a **Start** menüben a **Programs** menüpontban a **File Explorer** ikont, majd a **My Device** menüben az **iPAQ File Store** mappát.
3. Illessze be a fájlokat.



Melőtt fájlokat ment az iPAQ File Store mappába, érdemes megállapítani, mennyi hely áll rendelkezésre a mappában. A rendelkezésre álló hely megtekintéséhez érintse meg a **Start** menüben a **Settings** menüpontot, majd a **System** fülön a **Memory** ikont és a **Store Card** fület.

5 Beviteli módok megtanulása



FIGYELEM: Hogy elkerülje az iPAQ Pocket PC kijelzőjének sérülését, használja mindig a készülékhez kapott tollat. Soha ne használjon golyóstollat vagy más fémtárgyat a kijelzőn.

Bármely alkalmazásban írhat a billentyűzet érintésével, a karakterfelismerővel (Letter Recognizer), a Transcriber használatával vagy a blokkfelismerővel (Block Recognizer). Használhatja a tollat rajzolásra vagy írásra a Notes alkalmazásban és bármely **Notes** fülön a Calendar, Contacts vagy Tasks alkalmazásokban.

A javasolt szavak beállításainak megváltoztatása

Írás vagy gépelés közben a Pocket PC szavakat javasol egy dobozban a billentyűzet, karakterfelismerő vagy blokkfelismerő felett, de a Transcriber felett nem.

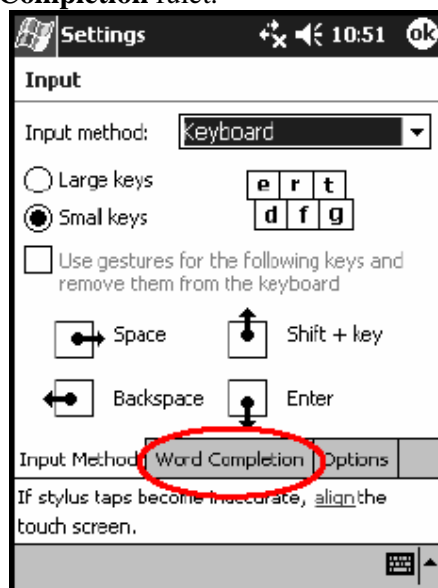
Meghatározhatja:

- § A javaslatkérést
- § A javaslatételhez szükséges beírandó betűk számát
- § Az egyidejűleg javasolt szavak számát

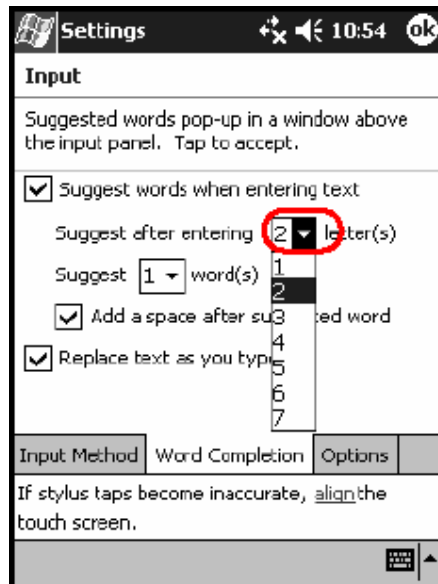
Ha nem kér szójavaslatot, vegye ki a jelet a **Suggest Words When Entering Text** melletti jelölődobozból

A szójavaslat módosításához:

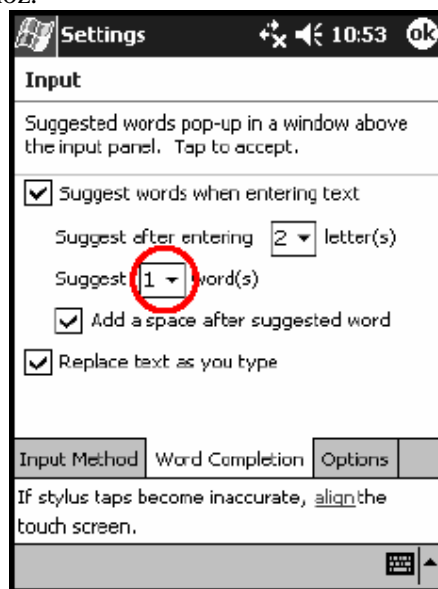
1. Érintse meg a **Start** menüben a **Settings** menüpontban az **Input** ikont.
2. Érintse meg a **Word Completion** fület.



3. Érintse meg a betűk („letters”) melletti lefelé mutató nyilat a javaslatételhez szükséges betűk számának megváltoztatásához.



4. Érintse meg a szavak („words”) melletti lefelé mutató nyilat a felkínált szavak számának megadásához.

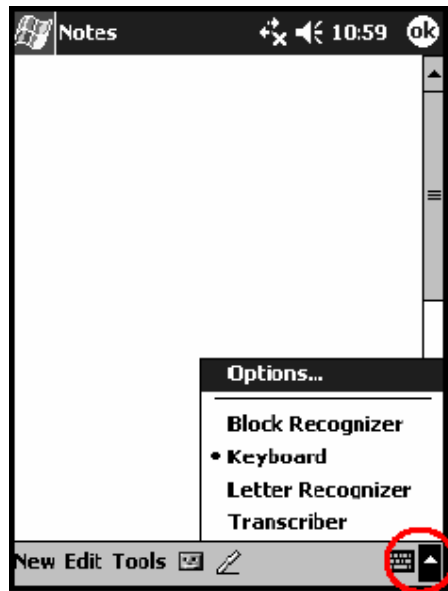


5. Érintse meg az **OK** gombot.

Írás a billentyűzet használatával

A toll és a képernyőn megjelenő billentyűzet használatával szöveget vihet be a képernyőre a betűk, számok és jelek megérintésével.

1. Bármely alkalmazásban érintse meg a felfelé mutató nyilat az **Input Panel** ikon mellett.



A Transcriber nem minden modellen elérhető.

2. Érintse meg a **Keyboard** menüpontot a billentyűzet megjelenítéséhez.



A jelek megjelenítéséhez érintse meg az **123** vagy a **Shift** gombot.

3. Érintsen meg egy betűt, jelet vagy számot a szöveg beviteléhez.

4. Érintse meg az **OK** gombot.

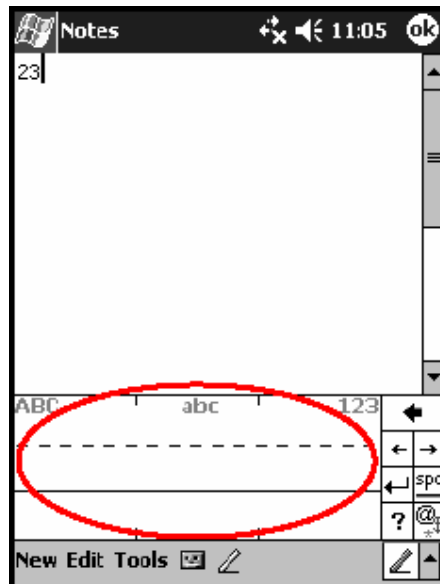
Írás a toll és a karakterfelismerő használatával

A toll és a karakterfelismerő használatával betűket, számokat és jeleket vihet be a képernyőre. Alkosson szavakat és mondatokat nagybetűk (ABC), kisbetűk (abc) és jelek (123) beírásával a megfelelő helyekre.

A toll és a karakterfelismerő használatához:

1. Bármely alkalmazásban érintse meg a felfelé mutató nyilat az **Input Panel** ikon mellett.
2. Érintse meg a **Letter Recognizer** menüpontot.
3. Írjon betűt vagy szimbólumot a szaggatott vonal és az alapvonal közé
 - a. Nagybetű beírásához írjon egy betűt az **ABC** jelű mezőbe
 - b. Kisbetű beírásához írjon egy betűt az **abc** jelű mezőbe
 - c. Szám vagy jel beírásához írjon egy számot vagy jelet az **123** jelű mezőbe

A képernyőre írt jeleket szöveggé alakítja a szoftver.



Bármely alkalmazásban a kérdőjel a **Help** file megnyitását jelenti.



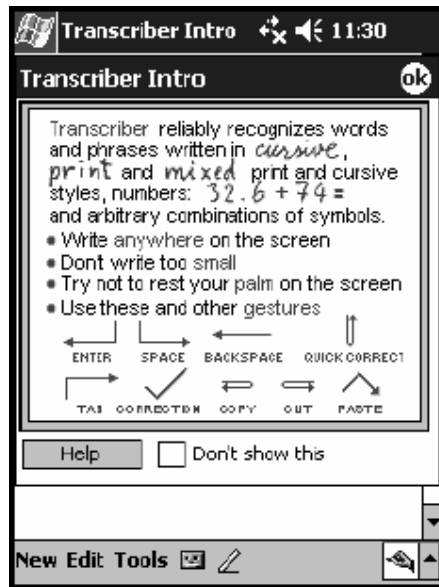
A hatékony karakterfelismerés érdekében a karaktereket a szaggatott vonal és az alapvonal közé írja.

- § Ha olyan betűt ír, mint például „p”, akkor a betű felső részét a szaggatott vonal és az alapvonal közé írja, a szárát pedig az alapvonal alá.
 - § Ha olyan betűt ír, mint például „b”, akkor a betű alsó részét a szaggatott vonal és az alapvonal közé írja, a szárát pedig a szaggatott vonal fölé.
-

Írás a toll és a Microsoft Transcriber használatával

A toll és a Transcriber segítségével szavakat, betűket, számokat és jeleket írhat bárhol a képernyőn.

1. Bármely alkalmazásban érintse meg a felfelé mutató nyilat az **Input Panel** ikon mellett.
2. Érintse meg a **Transcriber** menüpontot a **Transcriber Intro** megjelenítéséhez.



3. Érintse meg az **OK** gombot.
4. Érintse meg a **New** parancsot a képernyő alján.
5. Kezden el írni a képernyőre, a beírt jeleket szöveggé alakítja a szoftver.



A Transcriber „tanításához” az Ön írásának stílusára, érintse meg az „a” ikont a képernyő alján, hogy megjelenjen a **Letter Shapes** képernyő és kövesse az utasításokat.

Írás a toll és a blokkfelismerő használatával

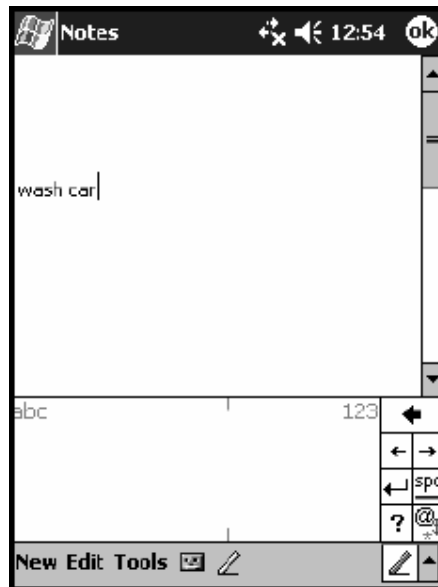
A toll és a blokkfelismerő használatával betűket, számokat és jeleket vihet be a képernyőre. Alkosson szavakat és mondatokat betűk és számok beírásával a megfelelő helyekre.

1. Bármely alkalmazásban érintse meg a felfelé mutató nyilat az **Input Panel** ikon mellett.
2. Érintse meg a Block Recognizer menüpontot.



Segítséghez érintse meg a „?” jelet.

3. Írjon szót, betűt vagy jelet a megfelelő helyre
 - a. Szöveg beírásához írjon egy betűt az abc jelű mezőbe
 - b. Szám vagy jel beírásához írjon egy számot vagy jelet az 123 jelű mezőbeA képernyőre írt jeleket szöveggé alakítja a szoftver.



Rajzolás és írás a képernyőn

Használhatja a tollat mint egy ceruzát rajzolásra vagy írásra a Notes alkalmazásban és bármely **Notes** fülön a Calendar, Contacts vagy Tasks alkalmazásokban.

1. Érintse meg a **Start** menüben a **Notes** ikont, majd a **New** parancsot.
2. Rajzoljon vagy írjon a képernyőre.
3. Érintse meg a **Pen** ikont.
4. Érintse meg az **OK** gombot.

Írás átalakítása szöveggé

Szöveggé alakíthatja kézírását, ha a tollal ír a Notes alkalmazásban vagy az alábbi alkalmazások Notes fülén:

- § Calendar
- § Contacts
- § Tasks

Az írás szöveggé alakításához:

1. Érintse meg a **Start** menüben a **Notes** ikont.



Másképp, érintse meg a Notes fület a Calendar, Contacts vagy Tasks alkalmazásokban.

2. Érintsen meg egy feljegyzést a megnyitásához.
3. Érintse meg a **Tools** menüt.
4. Érintse meg a **Recognize** parancsot.



Ha kifejezetten egy szót vagy kifejezést kíván átalakítani, jelölje ki, mielőtt a **Recognize** parancsot kiadja. Ha nem ismeri fel azt a szót, nem lesz átalakítva.

5. Érintse meg az **OK** gombot.

6 Bővítőkétyák

Kiterjesztheti az iPAQ Pocket PC memóriáját és csatlakozási lehetőségeit. A bővítőkétyákkal:

- § Vezetékkal vagy anélkül kapcsolódhat az Internetre vagy egy hálózathoz
- § További képességekkel ruházhatja fel a készüléket, mint például digitális kamerával
- § Bővítheti az iPAQ Pocket PC memóriáját
- § Megtekintheti a memóriakétyák tartalmát



A bővítőkétyákat külön kell megvásárolni és tartalmazza őket az iPAQ Pocket PC.

További információkért az opcionális kétyákról keresse fel a www.hp.com/products/pocketpc/options honlapot.

Bővítőkétya telepítése

Secure Digital (SD) kétya telepítéséhez:

1. Keresse meg a megfelelő bővítőhelyet az iPAQ Pocket PC tetején.
2. Távolítsa el a bővítőhely műanyag fedelét.
3. Helyezze a kétyát a bővítőhelybe és finoman nyomja be a kétya érintkezősorát a bővítőhelybe.



4. Az akkumulátor lemerülésének megelőzése érdekében kikapcsolás előtt távolítsa el az SD bővítőkétyát az iPAQ Pocket PC-ből. A bővítőkétya bent hagyása leszívhatja az akkumulátort.



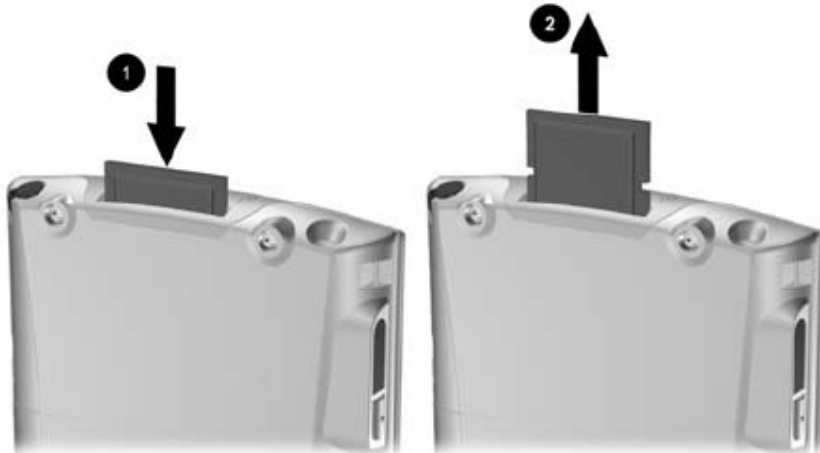
Ha a készülék nem ismeri fel a bővítőkétyát, kövesse a kétya gyártójának utasításait a telepítéshez.



Részletesebb segítségért olvassa el az iPAQ Pocket PC-re telepített Help fájlkat. A **Start** menüben érintse meg a **Help**, majd az **Connections** menüpontot.

Secure Digital (SD) bővítőkártya eltávolítása

1. Zárjon be minden alkalmazást, melyek a bővítőkártyát használják.
2. Távolítsa el a kártyát a Secure Digital bővítőhelyről a **kártya finom lenyomásával** és így a retesz kioldásával.



3. Amikor a retesz kiold és a kártya kiugrik a helyéről• , húzza ki a kártyát a bővítőhelyről.



FIGYELEM: Az SD kártyát tartó reteszt ki kell oldani a kártya eltávolítása előtt.

Memóriakártya tartalmának megtekintése

A File Explorer segítségével megtekintheti a kiegészítő Secure Digital kártyán található fájlokat.

1. Érintse meg a **Start** menüben a **Programs** menüpontot majd a **File Explorer** ikont.
2. Érintse meg a My Device főkönyvtárat és válassza ki a megfelelő Storage Card mappát (SDIO) a kártyán található fájlok megtekintéséhez.

7 Csatlakozás az Internetre

Az iPAQ Pocket PC-vel csatlakozhat az Internethez vagy munkahelyi hálózathoz. E-mail küldéséhez és fogadásához valamint honlapok megtekintéséhez távoli kapcsolatot kell létesítenie olyan eszközökkel, mint a a Secure Digital Input/Output (SDIO) modemkártya, ethernet kártya vagy vezeték nélküli 802.11x kártya. Másik lehetőség olyan Bluetooth kompatibilis eszköz használata, mint például egy telefon vagy egy LAN hozzáférési pont.



Olyan betárcsázós vagy vezeték nélküli Internet, e-mail, vállalati hálózat és egyéb vezeték nélküli kapcsolatok, mint a Bluetooth kompatibilis eszközök használatához további külön megvásárolt és kompatibilis eszközökre lehet szükség, továbbá szabványos Wireless Lan (WLAN) infrastruktúrára és külön megvásárolt szolgáltatásra. Ellenőrizze a szolgáltatójával az elérhetőséget és a lefedettséget. Nem minden Internet tartalom lehet elérhető. Néhány Internet tartalom további szoftver telepítését igényelheti.

Modemkártya használata



Helyezze be a CF modemkártyát az iPAQ Pocket PC tetején lévő CF bővítőhelyre, mielőtt megpróbál modemes kapcsolatot létrehozni.

1. Kapcsolódás előtt bizonyosodjon meg róla, hogy megvan a szerver telefonszáma, a felhasználói név és a jelszó. Ezeket az információkat beszerezheti a hálózat adminisztrátorától.
2. A **Start** menüben érintse meg a **Settings** menüpontot majd az **Connections** fülön a **Connections** ikont.
3. A **My Work Network** bekezdésben állítson be új új modemes csatlakozást, új VPN szerver kapcsolatot vagy proxy szerver kapcsolatot.
4. Kezdje el a csatlakozást a szükséges modemkártya behelyezésével az iPAQ Pocket PC-be és indítsa el a Pocket Internet Explorert. A készülék automatikusan elkezd csatlakozni.

Linkek szinkronizálása

Szinkronizálhatja a számítógépén lévő **Favourites** (Kedvencek) listában lévő Internet oldalak linkjeit, hogy azokat kapcsolat nélkül megtekinthesse a Pocket Internet Explorer-rel.

1. A személyi számítógép **Start** menüjében kattintson az **Internet Explorer** ikonra.
2. Klickeljen a **Favourites** ikonra a kedvenc Internet oldalak listájának megtekintéséhez.
3. Az Internet oldal Mobile Favourites-be mentéséhez nyissa meg az oldalt és klickeljen a **Create Mobile Favorite** ikonra.
Ha kiválasztotta a „Favorites”-t mint szinkronizálandó információt, az ActiveSync a következő szinkronizáció alkalmával átmásolja a Pocket PC-re a kedvenc linkeket.
4. Kövesse az Információk szinkronizálása utasításait a kedvenc linkek manuális szinkronizálásához.

Internet cím beírása

A Pocket Internet Explorer-rel és Internet kapcsolattal megtekinthet Internet oldalakat az iPAQ Pocket PC-n a cím vagy a Universal Resource Locator (URL) beírásával a címsorba (**Address**).



Olyan oldalak, amelyek HTML 4.0, DHTML kódot, animált GIF képeket vagy Java appleteket tartalmaznak, nem biztos, hogy jól fognak megjelenni a Pocket Internet Explorerrel kiegészítő szoftver nélkül.

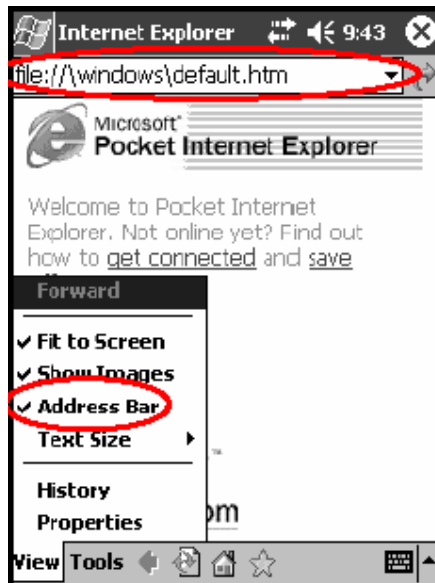
Internet cím beírásához az iPAQ Pocket PC-n:

1. A **Start** menüben érintse meg a **Pocket Internet Explorer** ikont majd az **Address bar**-t (címsor).



Ha az Address bar nincs bekapcsolva, érintse meg a **View** menü **Address bar** pontját a bekapcsolásához.

2. Írja be a címet (URL) az címsorba.



3. Érintse meg a **Go** ikont.

A kedvenc linkek listájának használata

A Pocket Internet Explorer-rel és Internet kapcsolattal megtekinthet Internet oldalakat az iPAQ Pocket PC-n egy Internet oldal kiválasztásával a **Favourites** (Kedvencek) listából.

Internet oldal kiválasztásához a **Favourites** listából:

1. A **Start** menüben érintse meg a **Pocket Internet Explorer** ikont.
2. Érintse meg a **Favourites** ikont majd a megtekinteni kívánt Internet oldalt.

8 A Bluetooth használata

Egyes iPAQ Pocket PC modellt beépített Bluetooth technológiával szállítjuk, amely rövid távú kapcsolatot és gyors, megbízható, biztonságos kommunikációt tesz lehetővé.



Ahhoz, hogy megtudja, a készüléke tartalmaz-e beépített Bluetooth-t, érintse meg a **Start** menü **Settings** menüpontban az **Asset Viewer** ikont.

Ha a Bluetooth be van kapcsolva, információt továbbíthat két Bluetooth eszköz között körülbelül 10 méteres távolságban és az alábbi feladatokat hajthatja végre:

- § Névjegyek, naptár bejegyzések és feladatok cseréje
- § Névjegykártyák küldése és cseréje
- § Fájlok továbbítása
- § Szinkronizálás a személyi számítógéppel ActiveSync segítségével
- § Kapcsolat Bluetooth kompatibilis telefonnal és használata modemként
- § Kapcsolat más Bluetooth eszközökkel (virtuális COM csatlakozó)
- § Kapcsolat Bluetooth vezeték nélküli helyi hálózatokkal (WLAN)
- § Nyomtatás Bluetooth nyomtatóra
- § Személyes helyi hálózat (PAN) létrehozása csevegésre, játékra, stb.



Olyan betárcsázós vagy vezeték nélküli Internet, e-mail, vállalati hálózat és egyéb vezeték nélküli kapcsolatok, mint a Bluetooth kompatibilis eszközök használatához további külön megvásárolt és kompatibilis eszközökre lehet szükség, továbbá szabványos Wireless Lan (WLAN) infrastruktúrára és külön megvásárolt szolgáltatásra. Ellenőrizze a szolgáltatójával az elérhetőséget és a lefedettséget. Nem minden Internet tartalom lehet elérhető. Néhány Internet tartalom további szoftvert igényelhet.

A Bluetooth megismerése

Mielőtt elkezdi vezeték nélküli kapcsolatot létrehozni Bluetooth-on keresztül, szánjon pár percet az alábbiak megismerésére:

- § A fejezetben használt kifejezések
- § Támogatott eszközök
- § Bluetooth beállítások
- § Bluetooth intéző



Részletesebb segítségért olvassa el az iPAQ Pocket PC-re telepített Help fájlokat. A **Start** menüben érintse meg a **Help**, majd az **Bluetooth** menüpontot.

Szakkifejezések megismerése

A következő kifejezések szerepelnek ebben a fejezetben:

A kifejezés ...	azt jelenti, hogy ...
Hitelesítés	Ellenőrizni kell egy numerikus jelkulcsot, mielőtt egy kapcsolat vagy művelet befejeződhetne.
Engedélyezés	Engedélyezni kell a kapcsolatot vagy műveletet

	mielőtt befejeződhetne.
Bluetooth eszköz csoport	Bluetooth készülékek együttese.
Összekötés (párosított eszközök)	A saját készülékünk és egy másik készülék között megbízható kapcsolat kialakítása. Amint létrejött az összeköttetés, a két eszköz párosított lesz. A megbízható eszköz nem igényel hitelesítést, illetve engedélyezést.
Készülékcím	A Bluetooth eszköz egyedi elektronikus címe.
Eszköz felfedezés	Más Bluetooth eszköz megtalálása és felismerése.
Eszköznév	Az a név, amelyet egy felfedezett Bluetooth eszköz ad meg az őt kereső eszköznek.
Titkosítás	Adatvédelemi módszer
Link-kulcs	Eszközök biztonságos párosításakor használt kulcs.
Jelkulcs	Az eszközök által kért kód a kapcsolatok és a műveletek hitelesítésére.
Személyes Információ Kezelő (PIM)	A napi üzleti tevékenységet segítő alkalmazások együttese (például Contacts, Calendar, Tasks).
Profil	Bluetooth beállítások együttese.
Szolgáltatások felfedés	A két készüléken található közös Bluetooth alkalmazások feltérképezése.

Támogatott szolgáltatások

A Bluetooth által támogatott funkciókat nevezzük szolgáltatásoknak. Csak azokkal a Bluetooth készülékekkel tudunk kommunikálni, amelyek támogatnak a következő szolgáltatások közül legalább egyet:

- § BPP (Basic Printer profile - Nyomtatás)
- § DUN (Dial-up Networking profile – Betárcsázós hálózat)
- § FAX
- § FTP (File Transfer profile - Adatállomány-átvitel)
- § GAP (Generic Access profile – Általános hozzáférés)
- § HCRP (Hard Cable Replacement profile – Vezeték helyettesítés)
- § LAP (LAN Access profile - LAN hozzáférés)
- § OBEX (Object Exchange profile - Objektumcsere)
- § OPP (Object Push profile – Objektum áttolás)
- § PAN (Personal Area Network profile - Személyes helyi hálózat)
- § SPP (Serial Port profile – Soros port)
- § ActiveSync (SPP-n keresztül kapcsolódik a személyi számítógéphez)

Bluetooth beállítások használata

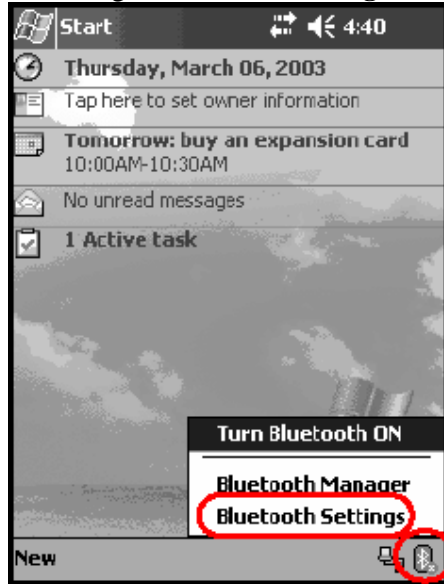
A **Bluetooth Settings** (Bluetooth beállítások) fülken:

- § Be és kikapcsolhatja a Bluetooth-t
- § Megváltoztathatja az iPAQ Pocket PC Bluetooth nevét
- § Módosíthatja a kapcsolatok tulajdonságait
- § Engedélyezheti a Bluetooth szolgáltatásokat
- § Meghatározhatja a biztonsági beállításokat
- § Meghatározhatja a megosztás és a csatlakozás beállításait
- § Felhasználói profilt választhat
- § Megtekintheti a szoftverre és portra vonatkozó információkat

Használja a fülnevek melletti jobbra mutató nyilat a fülék közötti mozgáshoz.

Bluetooth beállítások megnyitása

1. A **Today** képernyőn érintse meg a **Bluetooth** ikont.
2. A felugró menüben érintse meg a **Bluetooth Settings** menüpontot.



A Bluetooth bekapcsolása

Bekapcsolhatja a Bluetooth-t a Bluetooth Settings képernyőn:

1. A **Today** képernyőn érintse meg a **Bluetooth** ikont.
2. A felugró menüben érintse meg a **Bluetooth Settings** menüpontot.
3. Érintse meg a **Turn On** gombot a bekapcsoláshoz.

Másképpen: Két egyszerűbb módon is bekapcsolhatja a Bluetooth-t.

§ A Bluetooth felugró menüjében érintse meg a **Turn Bluetooth ON** menüpontot

§ A Today képernyőn érintsük meg a **Start** menüben a **Bluetooth Manager**-t a Bluetooth automatikus bekapcsolásához.

Ha a Bluetooth be van kapcsolva, a **Bluetooth** ikon kék színre vált és az iPAQ Pocket PC bal oldali LED-je kéken villog. Az akkumulátor üzemidejének növelése érdekében javasolt csak akkor bekapcsolni a Bluetooth, amikor használja.

Érintse meg a **Turn off** gombot a letiltáshoz. Ha a Bluetooth ki van kapcsolva, a Bluetooth ikon szürke lesz és piros „X” van előtte, valamint ekkor semmilyen kimenő vagy bejövő kapcsolat nem lehetséges.

Elérhetőségi beállítások módosítása

Megadhatja vagy módosíthatja az elérhetőségi beállításokat és ezzel meghatározhatja, hogyan kommunikáljon az iPAQ Pocket PC más Bluetooth eszközökkel.

Eszköznév megadása

Az eszköznév az a név, amelyet más eszközök látnak, amikor felfedezik az Ön készülékét.

Eszköznév megadásához:

1. A **Today** képernyőn érintse meg a **Bluetooth** ikont, majd a **Bluetooth Setting** ablakban az **Accessibility** fület.
2. Jelölje ki a nevet a **Name** mezőben és írjon be más nevet.
3. Érintse meg az **OK** gombot a módosítás elmentéséhez.

Kapcsolatok engedélyezése

Meghatározhatja, hogy minden eszköz vagy csak a párosított eszközök kapcsolódhassanak az Ön iPAQ Pocket PC-jéhez.

1. A **Today** képernyőn érintse meg a **Bluetooth** ikont, majd a **Bluetooth Setting** ablakban az **Accessibility** fület.
2. Válassza ki a **Allow other devices to connect**, majd az **All devices** pontokat.
3. Érintse meg az **OK** gombot.



FIGYELEM: Ezzel minden eszköz, még az Ön számára ismeretlenek is csatlakozhatnak az Ön iPAQ Pocket PC-jéhez. Ha a csatlakozás megtörtént, a különböző szolgáltatásokra a Bluetooth Settings-ben megadott biztonsági beállítások lesznek érvényesek.

Párosított eszközök kapcsolatának engedélyezése

A párosított eszközök minden kapcsolat létrehozása előtt megosztják és kicserélik egymással a belsőleg generált link-kulcsot. A link-kulcs a Bluetooth eszköz egyedi címéből, egy véletlenszerű számból és a felhasználó által megadott jelszóból származik. Ez a szolgáltatás lehetővé teszi, hogy csak a megbízható eszközök kapcsolódjanak az Ön iPAQ Pocket PC-jéhez.

Párosított eszközök kapcsolatának engedélyezéséhez:

1. A **Today** képernyőn érintse meg a **Bluetooth** ikont, majd a **Bluetooth Setting** ablakban az **Accessibility** fület.
2. Válassza ki a **Allow other devices to connect**, majd a **Paired devices only** pontokat.
3. Érintse meg az **OK** gombot.

Mások számára a készülék felfedezhetőségének engedélyezése

Lehetővé tehetjük más készülékek számára, hogy megkeressék és megtalálják az Ön iPAQ Pocket PC-jét.



Ha egy másik készüléknek megvan az Ön készülékének a címe, a másik készülék még akkor is meg tudja találni és csatlakozni tud az Önéhez, ha a készülék felfedezhetőségét nem engedélyezte.

Mások számára a készülék megtalálásának engedélyezéséhez:

1. A **Today** képernyőn érintse meg a **Bluetooth** ikont, majd a **Bluetooth Setting** ablakban az **Accessibility** fület.
2. Válassza ki a **Other devices can discover me** pontot.
3. Érintse meg az **OK** gombot a módosítás elmentéséhez.

Bluetooth szolgáltatások engedélyezése

Kiválaszthatja, hogy az egyes szolgáltatásokat hogyan engedélyezi:

- § Automatikusan, amikor a Bluetooth aktivizálva van
- § Amikor a kapcsolatot engedélyezzük
- § Amikor egy jelkulcsot vagy link-kulcsot helyesen gépelnek be

Ezen biztonsági opciók bármelyikét használhatja fájlok átvitelkor, soros port-kapcsolat kialakításakor, névjegy-információ kicserélésekor, telefonos kapcsolat beállításakor vagy személyi hálózatra való csatlakozáskor.

Szolgáltatások automatikus engedélyezése

Lehetővé tehetjük, hogy más készülékek bármiféle engedélyezés nélkül csatlakozhassanak. Amikor a Bluetooth be van kapcsolva, összekapcsolódásra kész. A szolgáltatások automatikus engedélyezéséhez:

1. A **Today** képernyőn érintse meg a **Bluetooth** ikont, majd a **Bluetooth Setting** menüpontot.
2. Érintse meg az engedélyezni kívánt szolgáltatás fülét: **File Transfer** (fájl-átvitel), **Information Exchange** (információcsere), **Serial Port** (soros port), **Dial-up Networking** (telefonos kapcsolat), vagy **Personal Network Server** (személyes hálózati szerver).
3. Érintse meg az **Enable service** gombot.
4. Ellenőrizze, hogy az **Authorization required** vagy az **Authentication (Passkey) required** jelölődobozok nincsenek jelölve.
5. Érintse meg az **OK** gombot.

Engedélyezés kérése a szolgáltatásokhoz való hozzáféréshez

Ha úgy dönt, hogy engedélyezést kér a szolgáltatásokhoz való hozzáféréskor, minden egyes összekapcsolódást engedélyeznie kell. Az iPAQ Pocket PC megkérdezi majd, vajon az összekapcsolódást lehetővé kell-e tennie.

A szolgáltatásokhoz való hozzáférés esetében az engedélyezés megköveteléséhez:

1. A **Today** képernyőn érintse meg a **Bluetooth** ikont, majd a **Bluetooth Setting** menüpontot.
2. Érintse meg az engedélyezni kívánt szolgáltatás fülét: **File Transfer** (fájl-átvitel), **Information Exchange** (információcsere), **Serial Port** (soros port), **Dial-up Networking** (telefonos kapcsolat), vagy **Personal Network Server** (személyes hálózati szerver).
3. Érintse meg az **Authorization required** gombot.
4. Érintse meg az **OK** gombot.

Biztonságos kapcsolat Jelkulcs vagy Összekötés használatával

Biztonságos kapcsolat létrehozására egy másik eszközzel használhat Jelkulcsot vagy Összekötést. Ezt a biztonsági típus adattitkosítással is kiegészítheti.

A jelkulcs egy olyan kód, amelyet a többi készülék által megkövetelt kapcsolatok hitelesítéséhez kell begépelni. A jelkulcsot mindkét félnek ismernie és használnia kell, különben a kapcsolat nem engedélyezett.

Jelkulcs vagy összeköttetés megköveteléséhez:

1. A **Today** képernyőn érintse meg a **Bluetooth** ikont, majd a **Bluetooth Setting** menüpontot.
2. Érintse meg az engedélyezni kívánt szolgáltatás fülét: **File Transfer** (fájl-átvitel), **Information Exchange** (információcsere), **Serial Port** (soros port), **Dial-up**

Networking (telefonos kapcsolat), vagy **Personal Network Server** (személyes hálózati szerver).

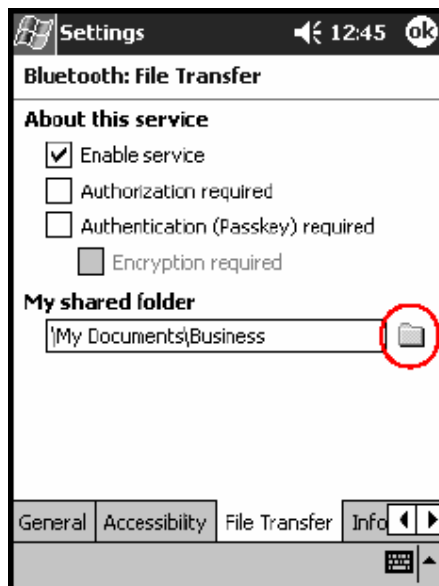
3. az **Authentication (Passkey) required** gombot.
4. Érintse meg az **Encryption Required** gombot, ha a készülékek közötti összes adatcserét titkosítani kívánja.
5. Érintse meg az **OK** gombot.

Megosztott mappa beállítása

Meghatározhatja a mappát, amelyhez a többi készülék hozzáférhet, amikor iPAQ Pocket PC-hez csatlakoznak.

Megosztott mappa beállításához:

1. A **Today** képernyőn érintse meg a **Bluetooth** ikont, majd a **Bluetooth Setting** menüpontot.
2. Érintse meg a **File Transfer** fület.
3. Érintse meg a **Folder** ikont és keresse meg a kívánt állomány mappáját.



4. Érintse meg az **OK** gombot.

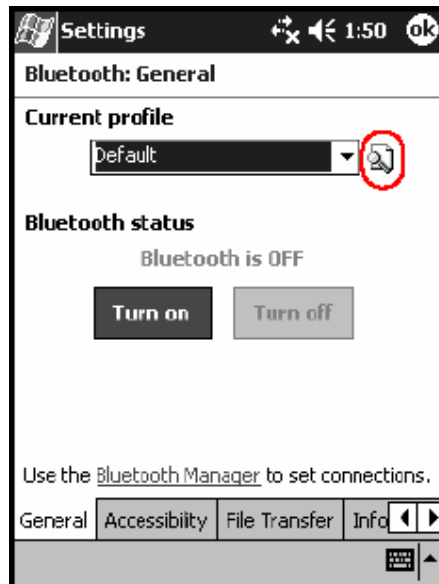
Profilok használata

Többféle környezetben használhat profilokat a kiválasztott személyi beállítások gyors engedélyezéséhez.

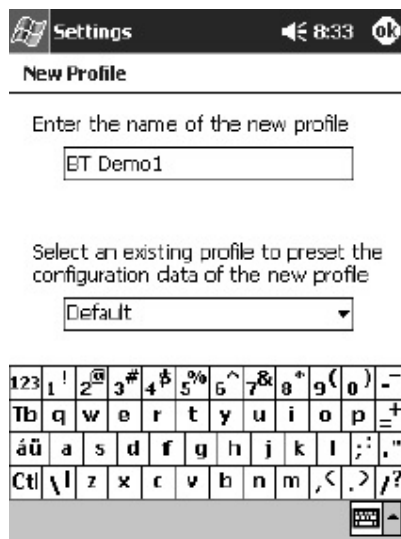
Profil létrehozása

Profil létrehozásához:

1. A **Today** képernyőn érintse meg a **Bluetooth** ikont, majd a **Bluetooth Setting** menüpontot, majd a **General** fülön a **Profile** ikont.



2. Érintse meg a **New** gombot.
3. Írjon be egy leíró nevet.
4. Válasszon ki egy sablonként használni kívánt, meglévő profilt.



5. Érintse meg az **OK** gombot.

Profil aktiválása

Miután létrehozott egy profilt, azt aktiválni kell.

A létrehozott profil aktiválásához:

1. A **Today** képernyőn érintse meg a **Bluetooth** ikont, majd a **Bluetooth Setting** menüpontot.
2. A **General** fülön válassza ki a profilt a **Current Profile** melletti lefelé mutató nyíl megérintésével megjelenő listából.
3. Érintse meg az **OK** gombot.

Konfiguráció-beállítások elmentése profilba

Az iPAQ Pocket PC Bluetooth konfiguráció-beállításainak profilba mentéséhez:

1. A **Today** képernyőn érintse meg a **Bluetooth** ikont, majd a **Bluetooth Setting** menüpontot.
2. A **General** fülön érintse meg a **Profile** ikont.
3. Válasszon ki egy profilt az **Add/Delete Profiles** listából vagy hozzon létre egy újat.
4. Érintse meg az **OK** gombot.
5. Állítsa be a iPAQ Pocket PC-t. Minden Bluetooth **Settings** fülön specifikálni kell a kívánt kapcsolatot, megosztást és biztonsági beállításokat.
6. Érintsük meg az **OK** gombot a Bluetooth **Settings** képernyő bezárásához. A változtatások automatikusan elmentődnek.



A Bluetooth-t **be** kell kapcsolni a változások elmentéséhez.

Profil átnevezése

1. A **Today** képernyőn érintse meg a **Bluetooth** ikont, majd a **Bluetooth Setting** menüpontot.
2. A **General** fülön érintse meg a **Profile** ikont.
3. Válasszon ki egy profilt az **Add/Delete Profiles** listából.
4. Érintse meg a **Rename** gombot.
5. Írjon be egy új leíró nevet.
6. Érintse meg az **Enter** gombot.
7. Érintse meg az **OK** gombot.

Profil törlése

1. A **Today** képernyőn érintse meg a **Bluetooth** ikont, majd a **Bluetooth Setting** menüpontot.
2. A **General** fülön érintse meg a **Profile** ikont.
3. Válasszon ki egy profilt az **Add/Delete Profiles** listából.
4. Érintse meg a **Delete** gombot.
5. Érintse meg a **Yes** gombot ha valóban törölni akarja a profilt.
6. Érintse meg az **OK** gombot.

A Bluetooth kezelő használata

A Bluetooth kezelő használatával:

- § Kapcsolatokat alakíthat ki
- § Parancsikonokat jeleníthet meg
- § Névjegyet cserélhet
- § Szabályozhatja a képernyőn történő megjelenítést

A Bluetooth kezelő megnyitása

A **Today** képernyőn érintse meg a **Start** menüben a **Bluetooth Manager** menüpontot. Az első megjelenő képernyő a **My Shortcuts**.



A Bluetooth Manager-t elindíthatja, ha a **Today** képernyőn megérinti a **Bluetooth** ikont, majd a felugró menüben megérinti a **Bluetooth Manager** sort.



A Bluetooth Manager megnyitásával a Bluetooth automatikusan bekapcsol.

Készülék megkeresése és kiválasztása


Több feladat is megköveteli egy készülék megkeresését és a vele való kapcsolódást. Amikor meg kell keresni egy készüléket, a Bluetooth tallózó segít azzal, hogy megkeresi azt a szolgáltatást, amely más Bluetooth készüléket támogat.

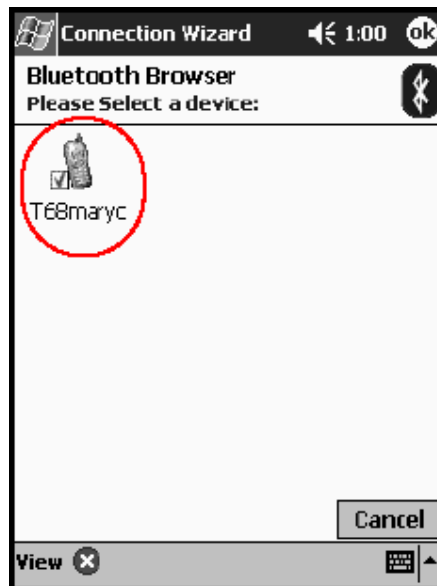
Készülékek párosítása

Készülékeket párosíthat is, így azoknak minden egyes kapcsolat előtt egy számítógép által generált kulcsot kell cserélniük. A kulcsot „Link kulcsnak” is nevezik. A Bluetooth egyedi készülék-címéből egy véletlenszerű számból és egy, a felhasználó által megadott jelszóból generálódik.

Amikor a két készülék már párosításra került, megbízható kapcsolat jön létre kettőjük között, ami a link-kulcs alkalmazásával ellenőrizhető. A felhasználó részéről semmilyen további bevitelre nincs szükség. Ennél fogva kapcsolatok és tevékenységek a készülékek között a felhasználó részéről történő állandó engedélyezés nélkül is kialakíthatók, illetve megvalósíthatók.

Készülékek párosításához:

1. A **Today** képernyőn érintse meg a **Start** menüben a **Bluetooth Manager** menüpontot.
2. Érintse meg a **Tools** menüben a **Paired Devices** menüpontot.
3. Érintse meg az **Add** gombot.
4. Érintse meg a **Lookup**  ikont.
5. Érintsen meg egy készülék ikonját.
- 6.



7. Írjon be egy jelszót a **Passkey** mezőbe.
8. Érintse meg az **OK** gombot.
9. Írja be ugyanezt a jelszót a másik készülékbe.



Bizonyos készülékeket, például mobiltelefonokat, olyan üzemmódba kell állítani, amikor az egy másik készülékről jövő összeköttetést fogadni tudja. További tájékozódás végett olvassa el a szóban forgó készülék kezelési utasítását.

Készülékek párosításának megszüntetése

A készülékek közötti, párosítási kapcsolatot megszüntetheti:

1. A **Today** képernyőn érintse meg a **Start** menüben a **Bluetooth Manager** menüpontot.
2. Érintse meg a **Tools** menüben a **Paired Devices** menüpontot.
3. Érintse meg a készülék nevét.
4. Érintse meg a **Remove** gombot.
5. Érintse meg az **Yes** gombot a párosítás megszüntetéséhez.

Csatlakozás más készülékhez

Az ActiveSync használatával, soros és betárcsázó kapcsolatokkal kommunikálhat más Bluetooth készülékkel. Egyenrangú kapcsolatot alakíthat ki mobil telefonnal, és az általa kívánt Bluetooth szolgáltatásokat telepítheti.

A kommunikációs port azonosítása

Azonosíthat virtuális soros (COM) portokat soros kapcsolat létrehozásához.

Azonosítania kell ezeket a soros portokat olyan műveletekhez, mint például a nyomtatás.

A bejövő soros portot olyankor használja, amikor más készülékek soros kapcsolatot kezdeményeznek. A kimenő soros portot olyankor használja, ha egy másik készülékkel soros kapcsolatot kezdeményez.

A kommunikációs port azonosításához:

1. A **Today** képernyőn érintse meg a **Bluetooth** ikont, majd a **Bluetooth Settings** menüpontot.
2. Érintse meg a **Serial Port** fület.
3. Jegyezze meg a bejövő és kimenő soros portok nevét
4. Érintse meg a **OK** gombot.

ActiveSync kapcsolat létrehozása

Egyenrangú ActiveSync kapcsolatot hozhat létre Bluetooth kompatibilis személyi számítógéppel.

ActiveSync kapcsolat létrehozásához:

1. A **Today** képernyőn érintse meg a **Start** menüben a **Bluetooth Manager** menüpontot.
2. Érintse meg a **New** menüben a **Connect** menüpontot.
3. Érintse meg az „**ActiveSync via Bluetooth**” sort majd a **Next** gombot.



4. Kövesse a kapcsolat varázsló utasításait.

Soros kapcsolat létrehozása

A vezeték nélküli Bluetooth soros port kapcsolatot ugyanúgy használhatja, mint a fizikai, soros kábelkapcsolatot. Konfigurálni kell az alkalmazást, amely a megfelelő soros porttal való kapcsolatot használja majd.

Soros kapcsolat létrehozásához:

1. A **Today** képernyőn érintse meg a **Start** menüben a **Bluetooth Manager** menüpontot.
2. Érintse meg a **New** menüben a **Connect** menüpontot.
3. Érintse meg az „**Explore a Bluetooth device**” sort majd a **Next** gombot.
4. Kövesse a kapcsolat varázsló utasításait.

Betárcsázó kapcsolat létrehozása

Telefonos kapcsolat (DUN) alkalmazásakor a telefonos kapcsolat szolgáltatást nyújtó, távoli készüléknek és a távoli számítógépnek, amelyhez csatlakozni kíván, egyaránt rendelkeznie kell telefon hozzáféréssel.

Azok a Bluetooth készülékek, amelyek telefonos kapcsolatot nyújthatnak:

- § Mobiltelefonok
- § Asztali számítógépek
- § Modemek

Betárcsázó hálózat használata

Csatlakozás olyan készülékhez, amely telefon hozzáférést biztosít:

1. A **Today** képernyőn érintse meg a **Start** menüben a **Bluetooth Manager** menüpontot.
2. Érintse meg a **New** menüben a **Connect** menüpontot.
3. Érintse meg az „**Connect to the Internet**” sort majd a **Next** gombot.
4. Kövesse a kapcsolat varázsló utasításait.



Ha már létrehozta a készülékkel a betárcsázó hálózat parancsikonját, a **Bluetooth Manager My Shortcut** fülén érintse meg és tartsa nyomva a parancsikont majd válassza a **Connect** utasítást.

5. Érintse meg a **New Connection** sort.
 6. Érintse meg a **OK** gombot.
 7. Írjon be egy nevet a **Connection Name** mezőbe.
 8. Írja be a telefonszámot. Be kell írnia az ország és a körzet előhívó kódját is attól függően, honnan telefonál.
 9. Érintse meg az **OK** gombot a tárcsázáshoz.
-



Bizonyos mobiltelefonok a két készülék közötti összeköttetést igényelnek (lásd: „Készülékek párosítása” című fejezet).

Az Internetre csatlakozáshoz és a Pocket Internet Explorer használatához csatlakoznia kell egy Bluetooth telefonhoz a Bluetooth Manager segítségével. Ennek a kapcsolatnak az alapértelmezett betárcsázó kapcsolattá tételéhez az Pocket Internet Explorer számára:

1. A **Today** képernyőn érintse meg a **Start** menüben a **Settings** menüpontot majd a **Connections** fület.
 2. Érintse meg a **Connections** ikont majd az **Advanced** fület.
 3. Érintse meg a **Select Networks** gombot.
 4. Engedélyezze a **Bluetooth Settings**-t a legördülő menüben.
-



A Bluetooth modem kapcsolat amit létrehozott, csak a Connection Task lap Bluetooth Settings oldalán látható.

Kapcsolódás személyes helyi hálózathoz

Kapcsolódhat kettő vagy több Bluetooth eszközhöz és megoszthat fájlokat, közreműködhet munkában vagy játszhat többjátékos játékokat.

Személyes helyi hálózat kapcsolat létrehozásához:

1. A **Today** képernyőn érintse meg a **Start** menüben a **Bluetooth Manager** menüpontot.
2. Érintse meg a **New** menüben a **Connect** menüpontot.
3. Érintse meg az „**Join a personal network**” sort majd a **Next** gombot.
4. Kövesse a kapcsolat varázsló utasításait.

Egyenrangú kapcsolat létrehozása mobiltelefonnal

Létrehozhat egyenrangú kapcsolatot mobiltelefonnal és beállíthatja az általa nyújtott Bluetooth szolgáltatásokat.

Egyenrangú kapcsolat létrehozásához mobiltelefonnal:

1. A **Today** képernyőn érintse meg a **Start** menüben a **Bluetooth Manager** menüpontot.
2. Érintse meg a **New** menüben a **Connect** menüpontot.
3. Érintse meg az „**Partner with a cell phone**” sort majd a **Next** gombot.
4. Kövesse a kapcsolat varázsló utasításait.

Hogyan dolgozzunk adatállományokkal

Információkat cserélhet egy csatlakozott készülékkel. A Bluetooth File Explorer-rel:

- § Navigálhat a könyvtárakban
- § Megtekinthet fájlokat vagy mappákat
- § Létrehozhat új mappát
- § Küldhet és fogadhat fájlokat a távoli készülékről
- § Törölhet vagy átnevezhet fájlokat a távoli készüléken

Adatátviteli kapcsolat létrehozása

1. A **Today** képernyőn érintse meg a **Start** menüben a **Bluetooth Manager** menüpontot.
2. Érintse meg a **New** menüben a **Connect** menüpontot.
3. Érintse meg az „**Browse files on a remote device**” sort majd a **Next** gombot.
4. Kövesse a kapcsolat varázsló utasításait.

Fájlok küldése

1. Érintsen meg és tartson nyomva egy adatátviteli kapcsolatot majd érintse meg a **Connect** műveletet.
2. Érintse meg a **File** majd a **Send a file ...** műveletet.
3. Keresse meg a küldeni kívánt fájlt.
4. Érintse meg a fájlt az automatikus küldéshez.
5. Érintse meg az **OK** gombot.

Mappa létrehozása a távoli készüléken

1. Érintsen meg és tartson nyomva egy adatátviteli kapcsolatot, majd érintse meg a **Connect** műveletet.
2. Navigáljon arra a helyre, ahol a mappát létre kívánja hozni.
3. Érintse meg a **File** majd a **Create a folder** műveletet.
4. Írja be a mappa nevét, amíg a **New folder** ki van jelölve, majd érintse meg az **Enter** gombot.
5. Érintse meg az **OK** gombot.

Fájl fogadása a távoli készülékről

1. Érintsen meg és tartson nyomva egy adatátviteli kapcsolatot, majd érintse meg a **Connect** műveletet.
2. Keresse meg a fájlt a távoli készüléken.
3. Érintse meg a fájlt.
4. Érintse meg a **File** majd a **Get** műveletet.
5. Érintse meg az **OK** gombot.

Fájl törlése a távoli készüléken

1. Érintsen meg és tartson nyomva egy adatátviteli kapcsolatot, majd érintse meg a **Connect** műveletet.
2. Keresse meg a fájlt a távoli készüléken.
3. Érintse meg a fájlt.
4. Érintse meg a **File** majd a **Delete** műveletet.

5. Érintse meg a **Yes** gombot a törlés megerősítéséhez.
6. Érintse meg az **OK** gombot.

Névjegyek használata

A névjegy-csere használatával:

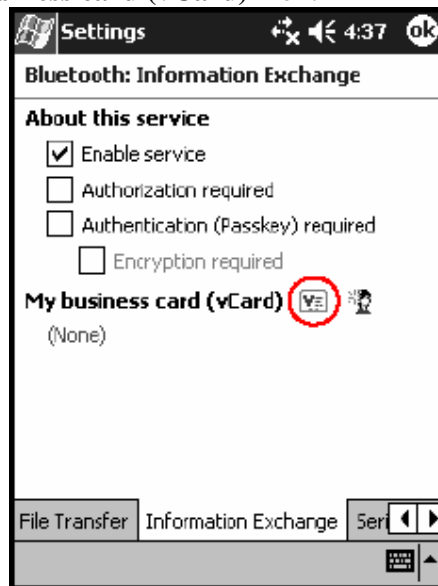
- § Elkészítheti a saját névjegyt
- § Névjegyet küldhet egy vagy több készüléknek
- § Névjegyet kérhet egy vagy több készüléktől
- § Névjegyet cserélhet egy vagy több készülékkel

Névjegy cseréhez és küldéshez létre kell hoznia egy alapértelmezett névjegyet. Először a **Bluetooth Settings** képernyőn az **Information Exchange** fülön meg kell határoznia az alapértelmezés szerinti névjegyet. Ez a név lesz az alapértelmezett a névjegy továbbításakor.

Névjegy információ kiválasztása

Névjegy információ beállításához:

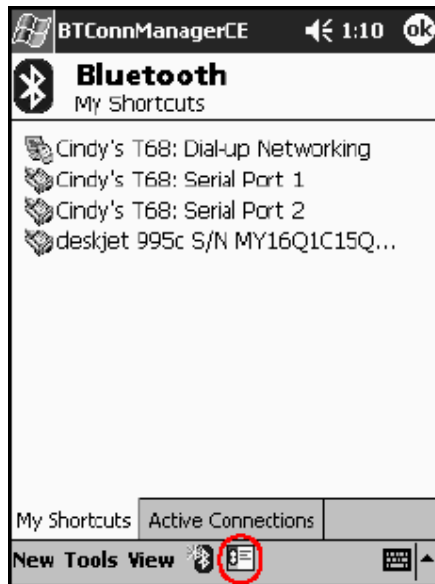
1. Hozzon létre egy névjegyet a **Contacts** alkalmazásban, amely tartalmazza az Ön nevét, beosztását és egyéb lényeges információt.
2. A **Today** képernyőn érintse meg a **Bluetooth** ikont, majd a **Bluetooth Settings** menüpont.
3. Érintse meg az **Information Exchange** fület.
4. Érintse meg a **My business card (vCard)** ikont



5. Válassza ki a névjegyet a listából.
6. Érintse meg az **OK** gombot.

Névjegy küldése

1. A **Today** képernyőn érintse meg a **Start** menüben a **Bluetooth Manager** menüpontot.
2. Érintse meg a **Business card** ikont.



Megnyithatja a névjegy cserét a **Bluetooth Manager**-ben a **Tools** menüben a **Business Card Exchange** megérintésével.

3. Érintse meg a **Send** ikont.
4. Érintse meg annak az készüléknek a nevét, ahova a névjegyet küldeni kívánja.
5. Érintse meg az **OK** gombot.

Névjegy kérése

1. A **Today** képernyőn érintse meg a **Start** menüben a **Bluetooth Manager** menüpontot.
2. Érintse meg a **Business card** ikont.
3. Érintse meg a **Request** ikont.
4. Érintse meg annak az készüléknek a nevét, ahonnan a névjegyet kérni kívánja.
5. Érintse meg az **OK** gombot.

Névjegyek kicserélése

Lehetősége van névjegy információk kicserélésére másik készülékkel. Ha hozzáférhető, a készülék információi egyenesen a **Pocket Outlook Contacts** listájába kerülnek.

Névjegyek kicseréléséhez:

1. A **Today** képernyőn érintse meg a **Start** menüben a **Bluetooth Manager** menüpontot.
2. Érintse meg a **Business card** ikont.
3. Érintse meg az **Exchange** ikont.
4. Érintse meg annak az készüléknek a nevét, amellyel névjegyet kíván cserélni.
5. Érintse meg az **OK** gombot.

Kapcsolat megnyitása

1. A **Today** képernyőn érintse meg a **Start** menüben a **Bluetooth Manager** menüpontot.
2. Érintse meg és tartsa nyomva az ikont vagy nevet a listában, majd érintse meg a **Connect** menüpontot.

3. Érintse meg az **OK** gombot.

Kapcsolat állapotának megtekintése

Megtekintheti:

- § A kapcsolat nevét
- § A készülék nevét
- § A kapcsolat állapotát
- § A kapcsolat időtartamát
- § A jel erősségét

Egy kapcsolat állapotának megtekintéséhez:

1. A **Today** képernyőn érintse meg a **Start** menüben a **Bluetooth Manager** menüpontot.
2. Érintse meg és tartsa nyomva egy aktív kapcsolat ikonját vagy nevét a listában majd érintse meg a **Status** menüpontot.
3. Érintse meg az **OK** gombot.

Kapcsolat bezárása

1. A **Today** képernyőn érintse meg a **Start** menüben a **Bluetooth Manager** menüpontot.
2. Érintse meg és tartsa nyomva egy kapcsolat ikonját vagy nevét a listában
3. Érintse meg a **Disconnect** menüpontot.
4. Érintse meg az **OK** gombot.

Kapcsolat információinak megtekintése

1. A **Today** képernyőn érintse meg a **Start** menüben a **Bluetooth Manager** menüpontot.
2. Érintse meg és tartsa nyomva egy kapcsolat ikonját vagy nevét a listában
3. Érintse meg a **Properties** menüpontot.
4. Érintse meg az **OK** gombot.

Munka a kapcsolatokkal

Parancsikontak hozhat létre a kapcsolatok megnyitására és információinak megtekintésére.

Parancsikon létrehozása

Egy vagy több szolgáltatáshoz tartozó parancsikon előállítására nem hoz létre kapcsolatot. Csak az ahhoz a szolgáltatáshoz tartozó parancsikont hoz létre a **Bluetooth Manager Shortcut** fülén.

Parancsikon létrehozásához:

1. A **Today** képernyőn érintse meg a **Start** menüben a **Bluetooth Manager** menüpontot.
2. Érintse meg a **New** menüben a **Connect** menüpontot.
3. Válasszon ki egy szolgáltatást és érintse meg a **Next** gombot.
4. Kövesse a kapcsolat varázsló utasításait.



A párosított készülékeket pipa jelöli.

Parancsikon törlése

1. A **Today** képernyőn érintse meg a **Start** menüben a **Bluetooth Manager** menüpontot.
2. Érintse meg és tartsa nyomva a törölni kívánt kapcsolat ikonját vagy nevét a listában.
3. Érintse meg a **Delete** menüpontot.
4. Érintse meg a **Yes** gombot ha valóban törölni kívánja a parancsikont.
5. Érintse meg az **OK** gombot.

Parancsikonok megtekintése

A parancsikonokat megtekintheti ikonok formájában vagy lista-formátumban.

1. A **Today** képernyőn érintse meg a **Start** menüben a **Bluetooth Manager** menüpontot.
2. Érintse meg a **View** menüt.
3. Érintse meg a **List** vagy az **Icon** menüpontot.
4. Érintse meg az **OK** gombot.

9 Hibaelhárítás

Használja az alábbi javaslatokat az iPAQ Pocket PC-vel kapcsolatos hibák elhárítására.

A probléma	A megoldás
Nem látok semmit a kijelzőn.	<ul style="list-style-type: none"> Ellenőrizze, hogy az iPAQ Pocket PC be van-e kapcsolva. Ellenőrizze, hogy az iPAQ Pocket PC csatlakozik-e a hálózati töltőhöz vagy az USB szinkronizáló bölcshöz. Indítsa újra a készüléket: a tollal finoman nyomja meg a készülék oldalán található Reset gombot.
Nem tudom feltöltött állapotban tartani az akkumulátort.	<ul style="list-style-type: none"> Ha nem használja az iPAQ Pocket PC-t, akkor mindig tartsa a hálózati töltőn. A háttérvilágítás beállításainál vegye lejjebb a fényerőt hosszabb üzemidő érdekében.
A háttérvilágítás kikapcsol.	<ul style="list-style-type: none"> Állítsa be a háttérvilágítás időtartamát és válassza ki a háttérvilágítás automatikus bekapcsolását a képernyő megérintésére vagy bármely gomb megnyomására. Állítsa be, hogy ha háttérvilágítás mennyi idő után kapcsoljon ki, ha nem használja a készüléket.
Szeretnék utazni a iPAQ Pocket PC-vel.	<ul style="list-style-type: none"> Készítsen biztonsági mentést az információkról. Vigyen magával egy másolatot a biztonsági mentésről egy Secure Digital memóriakártyán. Szüntesse meg a kapcsolatot a külső eszközökkel. Vigye magával a hálózati töltőt és a töltő csatlakozót. Tartsa a iPAQ Pocket PC-t védőtokban és vigye magával kézipoggyászában.
Külföldre szeretnék utazni a iPAQ Pocket PC-vel.	Győződjön meg arról, hogy a modem, a kábel és a csatlakozó alkalmas a célországban való használatra.
Szervizbe szeretném küldeni a iPAQ Pocket PC-t.	<ul style="list-style-type: none"> Készítsen biztonsági mentést az információkról. Szüntesse meg a kapcsolatot a külső eszközökkel. Csomagolja a iPAQ Pocket PC-t és a külső eszközöket védőcsomagolásba. Tegye mellé azokat a dokumentációkat és eszközöket, amit az ügyfélszolgálat kért.
Nem tudok csatlakozni egy hálózathoz.	<ul style="list-style-type: none"> Győződjön meg arról, hogy megadta a szükséges szerver információkat Bizonyosodjon meg arról, hogy a hálózat, amihez csatlakozni kíván, nem foglalt. Ellenőrizze, hogy a kártyához megfelelő meghajtók vannak telepítve. Bizonyosodjon meg arról, hogy a felhasználói név és a jelszó helyesen lett megadva Érintse meg a Start – Settings – Connection fül – Connections menüket és ellenőrizze a csatlakozás beállításait. Ellenőrizze, hogy az eszköz, amit az iPAQ Pocket PC-vel kíván használni, jól be van állítva és működik.

Amikor meg akarom nyitni az Inboxot, hibaüzenetet kapok vagy lefagy az alkalmazás.	Csökkentse a létrehozott e-mail szolgáltatások számát.
Hibajelentést kapok, ha a Calendar vagy a Tasks alkalmazásban próbálok hangfelvételt készíteni.	Próbáljon tömörebb felvétel formátumot használni a Calendar vagy a Tasks alkalmazásokban [például 8,000 Hz, Mono (.7 KB/s) a legtömörebb elérhető formátum].
Látni szeretném a mai dátumot.	<ol style="list-style-type: none"> 1. A Start menüben érintse meg a Calendar menüt. 2. Érintse meg a Go-to-Today ikont a mai dátum megtekintéséhez.
Nem látom az összes találkozómat.	Bizonyosodjon meg arról, hogy a létrehozott találkozó a kiválasztott kategóriában van.
Nem találok az elmentett dokumentumot vagy munkafüzetet.	A Pocket Word és az Excel csak a My Documents mappában vagy eggyel alatta lévő mappában szereplő dokumentumokat ismeri fel és jeleníti meg. Például, ha létrehozott egy másik mappát a My Documents-ben szereplő Personal mappában, a benne szereplő dokumentumok nem lesznek láthatóak.
A készülékem mindig jelszót kér tőlem.	Érintse meg a Start – Settings – Personal fül – Password menüket és ellenőrizze, hogy a jelszó beállítások megfelelnek-e Önnek.
Nem találok a fájlokat amelyeket egy másik készülékről küldtek.	Ellenőrizze a My Documents mappát, amely az alapértelmezett mappa az érkező fájlok fogadására.

ActiveSync

További információkért a Microsoft ActiveSync-ről olvassa el a második fejezetben a „Az ActiveSync használata” című bekezdést.

A probléma	A megoldás
Nem tudok csatlakozni a számítógéphez a kábel vagy az USB szinkronizáló bölcső segítségével.	<ul style="list-style-type: none"> • Győződjön meg arról, hogy a számítógépre a Microsoft ActiveSync 3.7 vagy annál újabb verzió telepítve van-e, mielőtt csatlakoztatja hozzá az iPAQ Pocket PC-t. • Ellenőrizze, hogy az USB szinkronizáló kábel csatlakoztatva van-e az iPAQ Pocket PC-hez és a számítógéphez. • Győződjön meg arról, hogy a számítógépen Windows 98SE, Me, 2000 vagy XP fut és a Microsoft ActiveSync 3.7 vagy annál újabb verzió telepítve van-e.
Csatlakoztattam a iPAQ Pocket PC-t mielőtt telepíttem volna a Microsoft ActiveSync-et.	<ol style="list-style-type: none"> 1. Húzza ki az USB kábelt a számítógépből. 2. Ha Windows 98SE, Me, 2000, vagy XP operációs rendszert használ, törölje ki az USB eszköz sort. 3. Telepítse a Microsoft ActiveSync 3.7-et vagy annál újabb verziót. 4. Csatlakoztassa újra a iPAQ Pocket PC kábelt.

<p>A Microsoft ActiveSync nem találja a iPAQ Pocket PC-t szinkronizáláskor.</p>	<ul style="list-style-type: none"> • Győződjön meg arról, hogy a készülék be van kapcsolva. • Bizonyosodjon meg arról, hogy a kábelek jól vannak csatlakoztatva. • Húzza le a iPAQ Pocket PC-t a kábelről, kapcsolja be a készüléket a Power gomb megnyomásával és újra csatlakoztassa a kábelhez. • Indítsa újra a készüléket: a tollal finoman nyomja meg a készülék oldalán található Reset gombot. • Ellenőrizze számítógépen az ActiveSync Connection Settings képernyőjén, hogy a használni kívánt kommunikációs port aktív.
<p>Nem tudom megnyitni az e-maileket az Inboxban a Microsoft ActiveSync-kel történt visszatöltés után.</p>	<p>Szükség lehet az iPAQ Pocket PC újbóli szinkronizálására a számítógéppel a Pocket PC-n lévő levelek átmásolásához. További információért olvassa el a második fejezetben a „Kapcsolódás a személyi számítógéphez” című bekezdést.</p>
<p>Megpróbáltam szinkronizálni egy táblázatot de a Microsoft ActiveSync nem alakította át a fájlt.</p>	<p>A Pocket Excel nem támogatja az Excel formázások mindegyikét, ezért a Microsoft ActiveSync nem tudja szinkronizálni a fájlt.</p>

Bluetooth

További információkért a Bluetoothról (Csak a h1940 modellen) olvassa el a nyolcadik, „A Bluetooth használata” című fejezetet.

A probléma	A megoldás
<p>Nem tudok más eszközt felfedezni.</p>	<ul style="list-style-type: none"> • Próbálja meg közelebb helyezni a készüléket. • Győződjön meg róla, hogy a Bluetooth adó be van kapcsolva • Győződjön meg róla, hogy nem korlátozta a más eszközök felfedezhetőségét. • Győződjön meg róla, hogy a másik eszköz, amit el kíván érni, be van kapcsolva és engedélyezve van a más készülékek általi felfedezhetőség.
<p>Látok más eszközöket, de nem tudok kapcsolódni vagy adatot cserélni velük.</p>	<ul style="list-style-type: none"> • Próbálja meg közelebb helyezni a készüléket. • Győződjön meg róla, hogy a Bluetooth adó be van kapcsolva • Győződjön meg róla, hogy a másik eszközön nincs korlátozva a hozzáférés.
<p>Más eszközök nem találják a készülékemet vagy nem tudnak kapcsolódni hozzá.</p>	<ul style="list-style-type: none"> • Próbálja meg közelebb helyezni a készüléket. • Győződjön meg róla, hogy a Bluetooth adó be van kapcsolva • Győződjön meg róla, hogy nem korlátozta a másik eszközön az Ön készülékének a felfedezhetőségét. • Ellenőrizze a Bluetooth beállításokban, hogy az Ön

	készülékének felfedezhetősége és a hozzá kapcsolódás engedélyezve van.
Más eszközök nem kapják meg helyesen a névjegyemet.	<ul style="list-style-type: none"> • Győződjön meg róla, hogy jól állította be a névjegykártyáját a Bluetooth Settings képernyőn. • Ellenőrizze a Bluetooth Settings képernyőn, hogy nem tiltotta le ezt a funkciót.

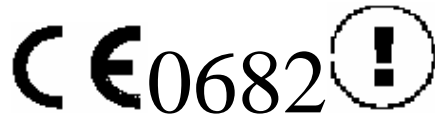
Bővítőkártyák

További információkért a bővítőkártyákról olvassa el a hatodik, „A bővítőkártyák használata” című fejezetet.

A probléma	A megoldás
Az iPAQ Pocket PC nem ismeri fel a bővítőkártyát.	<ul style="list-style-type: none"> • Győződjön meg róla, hogy a bővítőkártyát finoman benyomta az iPAQ Pocket PC bővítőhelyére. Győződjön meg arról, hogy feltelepítette a megfelelő SDIO meghajtó programot.
Nem tudom a kártyát behelyezni.	<ul style="list-style-type: none"> • Győződjön meg arról, hogy a kártyát nem ferdén helyezi be. • Bizonyosodjon meg arról, hogy az érintkezősor találkozik a készülékkel.
Nem tudom eltávolítani az SD kártyát.	Nyomja be a kártyát a retesz kioldásához. A kártya kissé kiugrik a helyéről és könnyen el lehet távolítani.
A iPAQ Pocket PC nem ismeri fel a kártyát.	<ul style="list-style-type: none"> • Indítsa újra a készüléket: a tollal finoman nyomja meg a készülék oldalán található Reset gombot. • Győződjön meg arról, hogy feltelepítette a kártyával érkező meghajtó programokat.

A Szabályozások

Az Európai Unió szabályozásai



A CE jelölésű termékek megfelelnek az Európai Közösség Bizottsága által kiadott R&TTE irányelvnek (1999/5/EC), az EMC irányelvnek (89/336/EEC) és a Kisfeszültségre vonatkozó irányelvnek (73/23/EEC).

Az ezeknek az irányelveknek való megfelelés maga után vonja a következő Európai Normáknak való megfeleltetést (zárójelben az egyenértékű nemzetközi szabványok és előírások):

- § EN 55022 (CISPR 22) - Elektromágneses Interferencia
- § EN 55024 (IEC61000-4-2, 3, 4, 5, 6, 8, 11) - Elektromágneses sugárzástól való védelem
- § EN61000-3-2 (IEC61000-3-2) - Erősáramú vezeték harmonikus frekvenciái
- § EN61000-3-3 (IEC61000-3-3) - Erősáramú vezeték okozta vibrálás
- § EN 60950 (IEC 60950) – Termékbiztonság
- § EN 300 328 – Rádióberendezésekre vonatkozó műszaki követelmények
- § ETS 300 826 vagy EN 301 489-17 - Rádióberendezésekre vonatkozó általános EMC követelmények

Ez a termék minden EU és EFTA országban használható.

Figyelmeztetés az akkumulátorról



VIGYÁZAT: Ez a számítógép lithium ion akkumulátort tartalmaz. Tűz és égési sérülések kockázatának elkerülése érdekében ne szerelje szét, ne zúzza össze, ne szurkálja, ne zárja rövidre a külső kapcsolatokat, ne dobja tűzbe vagy vízbe.



FIGYELEM: Robbanásveszély áll fenn, ha az akkumulátort nem a megfelelő módon cserélik. Kizárólag ugyanolyan, vagy a gyártó által ajánlott, az eredetivel egyenértékű típusal cserélje. Az elhasznált akkumulátorokat a gyártó utasításainak megfelelően dobja ki.



FIGYELEM: A h1930 és h1940 sorozatban használt akkumulátor típusa miatt kövesse a helyi szabályozásokat az akkumulátor biztonságos megsemmisítésére vonatkozóan. A kereskedő felvilágosítást adhat a helyi szabályozásokról és/vagy a helyi akkumulátor megsemmisítő programról.

Figyelmeztetés a készülékről



VIGYÁZAT: A személyesérülés, áramütés, tűz, illetve a berendezés károsodása kockázatának csökkentéséhez:

- § A hálózati töltőt földelt és könnyen elérhető fali csatlakozóba dugaszolja.
 - § A készülék csatlakozását a tápkábel hálózati aljzataból való kihúzásával szüntesse meg vagy a szinkronizáló kábelt húzza ki a személyi számítógépből.
 - § Ne tegyen semmit a hálózati töltő kábelekre vagy bármely más vezetékre. Úgy rendezze el azokat, hogy senki ne léphessen rájuk vagy bukhasson fel bennük.
 - § Ne húzza a vezetéket vagy a kábelt. A hálózati aljzataból a vezetéket a csatlakozónál fogva, vagy a hálózati töltő esetében, a hálózati töltőnél fogva húzza ki az aljzataból.
 - § Ne használjon más készülékhez kapott áramátalakítót a h1930 vagy h1940 sorozat árammal való ellátásához.
-

Utazás légitölekedéssel

Az elektromos készülékek használatának engedélyezése a fedélzeten a légitársaság hatásköre.

Figyelmeztetés vezeték nélküli berendezésekkel kapcsolatban

Bizonyos környezetben, a vezeték nélküli berendezések használata korlátozás alá eshet. Ezek a korlátozások repülőgépek fedélzetére, kórházakra, robbanóanyagok környezetére, veszélyes helyekre, stb. vonatkozhatnak. Ha nem biztos az éppen a szóban forgó készülék használatára érvényes irányelvekben, bekapcsolás előtt kérjen engedélyt annak használatára.

Az Egyesült Államok szabályozó hatóságának a vezeték nélküli berendezésekre vonatkozó figyelmeztetése

Ez a termék rádiófrekvenciás energiát sugároz, de a készülék leadott, sugárzott teljesítmények mesze alatta van az FCC rádiófrekvenciás behatási határértékeknek. Mindazonáltal, a készüléket oly módon kel használni, hogy – szokványos működés során – az emberek az antennával való érintkezésének lehetősége minimálisra csökkenjen.

B Specifikációk

Rendszerjellemzők



Nem minden modell elérhető minden országban.

Rendszerjellemző	Leírás
Processzor	h1940 modellek: Samsung S3C2410 266 MHz h1930 modellek: Samsung S3C2410 203 MHz
Memória (RAM)	64 MB SDRAM (56 MB főmemória) h1935 modellek (56 MB főmemória) h1930, h1937, h1940, h1945 modellek (56 MB főmemória)
iPAQ File Store (nem felejtő memória)	h1940, 1945 modellek: 14 MB tárhely (nem elérhető a koreai, japán, tradicionális kínai, és egyszerűsített kínai modelleken)
SD I/O bővítőhely	SD memória és SD I/O kártya támogatás
CF Type II bővítőhely	CompactFlash Type I and II kártya támogatás
Kijelző	Transzlektív színes TFT, 240 x 320 pixel, 64K szín támogatás, .24 mm dot térköz
LED háttérvilágítás	Többszintű fényerőszabályozás
Audio	Mikrofon, hangszóró, 3.5 mm sztereó fejhallgató jack csatlakozó, sztereó MP3 a jack csatlakozón keresztül
Infravörös port (IrDA)	IrDA, adatátvitel max. 115.2 Kb másodpercenként
Bluetooth (csak a 1940 és h1945 modellen)	Class II eszköz; maximum 4 dBm sugárzás, tipikusan 10 méter hatótávolság
Indikátorok	3-módusú riasztás értesítés: Villogó zöld LED, hang, előugró üzenet Töltés: villogó sárga LED Feltöltött: folyamatosan világító sárga LED Bluetooth aktív: villogó kék LED
Akkumulátor	Levehető/újratölthető 900mAh lítium ion akkumulátor és belső tartalék 10-perces akkumulátor az adatmegőrzés érdekében akkumulátor-csere közben

Fizikai jellemzők

Hp iPAQ h1930 és h1940 sorozat

	Egyesült Államok	Metrikus
Hosszúság	4.56"	113.3 mm
Szélesség	2.75"	69.8 mm
Vastagság	0.50"	12.8 mm
Súly	4.37 uncia	124.0 g

Működési környezet

Környezet

		Egyesült Államok	Metrikus
Hőmérséklet	Működés közben	32° - 104° F	0° - 40 ° C
	Kikapcsolva	-4° - 140° F	-20° - 60° C
Relatív páratartalom	Működés közben	Max. 80%	Max. 80%
	Kikapcsolva	Max. 80%	Max. 80%
Maximális tengerszint feletti magasság	Működés közben	0 - 15,000 láb	0 - 4,572 m
	Kikapcsolva	0 - 15,000 láb	0 - 4,572 m