

Qtek 9100

Gyors Kezelési Útmutató

Q.1 Mi van a dobozban?



Hálózati adapter



USB Kábel



Fejhallgató



Pocket PC Telefon



Akkumulátor



Getting Started CD



**Felhasználói
kézikönyv és
Gyors kezelési
útmutató**

Készülék nézet



A készülék részei

Szám	Elem	Funkció
1	MiniSD Kártya hely	Behelyezhet egy tároló kártyát (miniSD) az adatok tárolásához.
2	Bekapcsoló gomb	Nyomja meg, hogy átmenetileg kikapcsolja a készüléket, és a készülék alvó módba kapcsoljon; tartsa nyomva (körülbelül 5 másodpercig) hogy a készüléket teljesen kikapcsolja. Amikor a készülék alvó módban van, akkor is lehet használni a telefon funkciót hívás fogadásra; azonban a telefon funkció is ki van kapcsolva, amikor a készüléket teljesen kikapcsolja.
3	Jelző LED-ek	Kétszínű LED a bal oldalon: Kék szín jelzi, hogy a Bluetooth rendszer be van kapcsolva, és kész a rádiófrekvenciás jelek sugárzására, és zöld szín jelzi a Wi-Fi állapotát. Kétszínű LED a jobb oldalon: Zöld és sárga szín jelzi a GSM készenléletet, SMS üzenetet, GSM hálózati állapotot, jelzéseket, akkumulátor töltési állapotot.
4	Hangszóró	Audió média és a telefonhívás hallgatása.
5	Messaging	Nyomja meg a Messaging program gyors indításához.
6	Internet Explorer	Nyomja meg az Internet Explorer indításához.
7	Érintő képernyő	Használja írásra, rajzolásra, vagy az érintő ceruzával történő kiválasztásra.
8	Bal szoftvergomb	Végrehajtja a gomb feletti feliratnak megfelelő parancsot.
9	Jobb szoftvergomb	Végrehajtja a gomb feletti feliratnak megfelelő parancsot.
10	Navigációs gomb	Nyomja meg ezt a többirányú gombot fel, le, balra, jobbra, hogy mozogjon a menükön keresztül, és a program parancsokon; hajtson végre kiválasztást, a gomb közepének megnyomásával.
11	Beszéd gomb	Nyomja meg a bejövő hívás megválaszolásához, vagy egy szám felhívásához.
12	Vége gomb	Nyomja meg a hívás befejezéséhez.
13	Comm Manager	Nyomja meg a Comm manager elindításához; tartsa nyomva a rezgő módra váltáshoz.

Szám	Elem	Funkció
14	Hangerő szabályzó	Csúsztassa fel vagy le a hangerő beállításához.
15	Autós antenna csatlakozó	Csatlakoztathatja a telefonját az autós antennához, a jobb minőségű vétel elérése érdekében.
16	Villanófény	Biztosítja a képek készítését sötét környezetben.
17	Önarckép tükör	A rögzíteni kívánt kép tükrözésével segít a telefont beállítani.
18	Kamera lencse	Az „élő” bejövő videó folyam ezen a lencsén keresztül lép be, amikor a Kamera mód aktív.
19	Érintő ceruza	Használja az érintő ceruzát, hogy írjon, rajzoljon, vagy elemeket válasszon ki az érintő képernyőn.
20	Fedél retesz	Csúsztassa ezt a reteszt, hogy kinyissa az akkumulátor fedelet.
21	Szinkron csatlakozó	Használja ezt a csatlakozót, az adatok szinkronizálására, és az akkumulátor töltésére.
22	Fülhallgató csatlakozó	Segítségével audió médiát hallgathat, vagy használhatja a telefon kéznélküli készletét.
23	Mikrofon	Beszéljen a mikrofonba, amikor telefon hívást fogad, vagy kezdeményez, vagy hangfelvételt készít.
24	Hang parancs	Nyomja meg a hangtárcsázás megkezdéséhez; tartsa nyomva a hangfeljegyzés felvételéhez.
25	Infravörös port	Segítségével vezeték nélkül fájl(oka)t vagy adatot cserélhet más eszközökkel.
26	RESET gomb	Az érintő ceruzával nyomja meg a RESET gombot, hogy újraindítsa az eszközt.
27	KAMERA gomb	Nyomja meg, hogy elinduljon a kamera. Nyomja meg újra, hogy képet készítsen.

Tartozék	Funkció
Hálózati adapter	Átalakítja a hálózati feszültséget, a készülék akkumulátorának töltéséhez.
USB kábel	Csatlakoztatja a készüléket az asztali géphez, és adatot szinkronizál.
Sztereó fejhallgató	Biztosít egy hangerő szabályozót, és egy küld/vége gombot. Használhatja a gombot a bejövő és kimenő hívások felvételére, és felfüggesztésére.













A QWERTY billentyűzet

Az ön készüléke egy **QWERTY** billentyűzetet biztosít, amely hasonló az asztali gép szabványos billentyűzetéhez. A QWERTY billentyűzet használatához csúsztassa a képernyőt jobbra, hogy felfedje a billentyűzetet.



A QWERTY billentyűzet

A következőket teheti a QWERTY billentyűzettel:

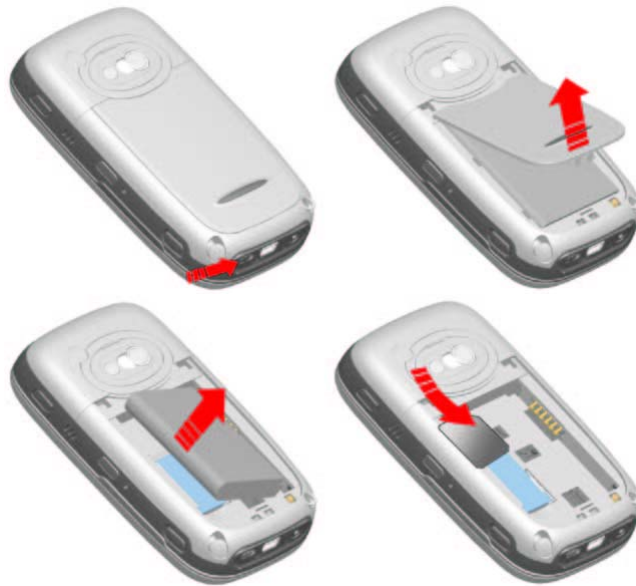
- A kisbetűk írásához az ujjával nyomja meg a betűket.
- A csupa nagybetűkhöz először nyomja meg a  gombot, majd a  gombot.
- Egy nagybetű írásához nyomja meg a  gombot, majd a megfelelő billentyűt.
- Szám, vagy szimbólum beírásához (piros színnel van jelölve), nyomja meg a  gombot, majd a megfelelő billentyűt.
- Nyomja meg bal/jobbszoftvergombot ( / ) hogy végrehajtsa a gomb feletti felirat által mutatott parancsot.
- Nyomja meg a  gombot, hogy ellenőrizze a bevitt adatokat, vagy kilépjen a használt programból.
- Nyomja meg a  gombot, hogy megnyissa a Start menüt.
- Nyomja meg a nyíl gombokat ( /  /  / ) az irányított mozgáshoz.

Q.2 A készülék üzembe helyezése

Mielőtt elkezdené használni a készülékét, bele kell helyeznie egy SIM kártyát, és egy feltöltött akkumulátort. Ez a SIM kártya tartalmazza az ön telefon számát, szolgáltatása részleteit, és a telefonkönyvet / üzenet memóriát.

A SIM kártya behelyezése

1. Ellenőrizze, hogy telefonja ki van kapcsolva.
2. Csúszassa a fedél reteszt, hogy levegye az akkumulátor fedelet.
3. Húzza a műanyag szalagot, hogy eltávolítsa az akkumulátort. Ezután helyezze be a SIM kártyát a SIM kártya nyílásba úgy, hogy az arany érintkezők legyenek lefelé (a SIM kártya levágott sarka ott legyen, ahol a nyílás levágott sarka van).
4. Helyezze vissza az akkumulátort, és gyengéden nyomja meg, hogy a helyére kerüljön.
5. Helyezze vissza az akkumulátor fedelet.



Az akkumulátor behelyezése, és töltése

Az új akkumulátorok részben feltöltve kerülnek szállításra. Mielőtt használni tudja a készülékét, be kell helyeznie, és töltenie az akkumulátort. Az akkumulátor behelyezéséhez először távolítsa el az akkumulátor fedelet, majd helyezze be az akkumulátort úgy, hogy az akkumulátor réz érintkezői a kiálló réz érintkezőkhöz igazodjanak. Ezután óvatosan nyomja meg az akkumulátort, hogy a helyére kerüljön, majd helyezze vissza az akkumulátor fedelet.


Néhány akkumulátor csak néhány teljes feltöltés/lemerülési ciklus után működik a legjobban. Az akkumulátort a következő módon töltheti:

- **Csatlakoztassa a készüléket közvetlenül a hálózatba, a hálózati adapter használatával.**




- **Dugja a készülék szinkron kábelét az asztali gépe USB portjába.**



Amikor a készüléke ki van kapcsolva, akkor a töltést a folyamatos sárga színű LED jelzi. Ha a készüléke be van kapcsolva, akkor a töltést a folyamatos sárga színű LED, és a készülék képernyőjén egy töltés ikon () jelzi.

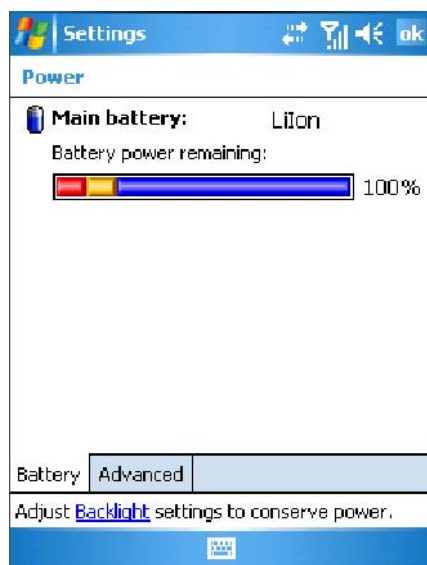
Ellenőrizze az akkumulátor energiáját

- Bökjön az akkumulátor szint ikonra () a Today képernyőn.
- Bökjön a **Start > Settings > System** fül > **Power** lehetőségre.

Amikor az akkumulátor energiája kezd nagyon alacsonnyá válni, akkor a készülék képernyőjén egy figyelmeztető felirat jelenik meg. Amikor ezt látja, azonnal mentse el az adatait az asztali géppel történő szinkronizációval, vagy mentse el adatait egy másodlagos tároló kártyára, és kapcsolja ki a készüléket. Ne próbálja újraindítani a készülékét addig, amíg nem csatlakoztatta készülékét külső áramforrásra.

A készülék bekapcsolása

Nyomja meg a bekapcsoló gombot, hogy a készüléket bekapcsolja. Amikor először kapcsolja be a készüléket, akkor egy képernyő beállítást kell elvégeznie. A készülék kikapcsolásához nyomja meg a bekapcsoló gombot újra.



Akkumulátor szint jelző



Bekapcsoló gomb

Q.3 Hívás kezdeményezés

A Pocket PC telefonon úgy tud hívást indítani, fogadni, a hívásokat nyomon követni, SMS üzeneteket küldeni, mint a normális mobil telefonon. Ezen kívül megjegyzéseket készíthet, amíg beszél, és közvetlenül tárcsázhat a névjegyekből.

A telefon képernyő

A telefon képernyőről elérheti a hívás történetet, gyorshívást, és a telefon beállításokat. A telefon képernyő megnyitásához tegye valamelyiket a következők közül:

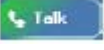

- Az érintő ceruzával bökjön a **Start > Phone** lehetőségre.
- Nyomja meg a készüléken a beszéd gombot.

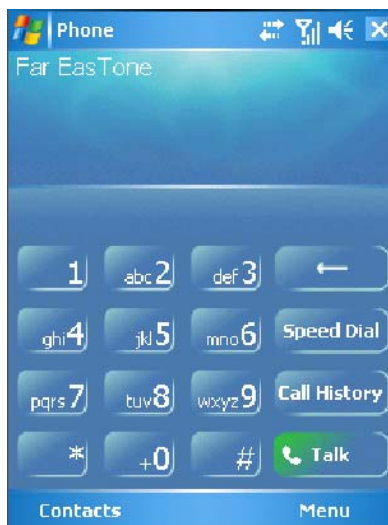
Beszéd gomb



- Közvetlenül tárcsázza a telefonszámot a QWERTY billentyűzet számgombjaival.

Hívás indítás...

- **A telefon képernyőről:** A telefon képernyőn bökjön a kívánt telefonszámra, majd bökjön a  gombra.
- **a névjegyekből:** Bökjön a **Start > Contacts** lehetőségre, majd bökjön a kívánt névjegyre, és nyomja meg a beszéd gombot kétszer.
- **a hívás történetből:** A telefon képernyőn bökjön a  gombra, majd görgessen a kívánt névjegyre, vagy telefonszámra, majd bökjön a **Call** feliratra.

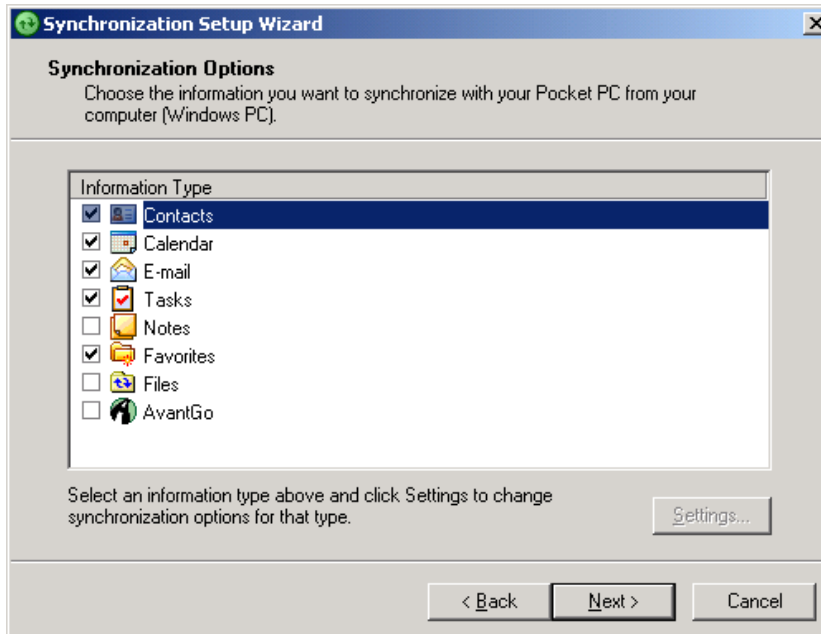


Telefon képernyő

Q.4 Az Outlook információ szinkronizálása

A Microsoft® ActiveSync® program használatával szinkronizálhatja például az Outlook információt a készüléke, és az asztali számítógép között. Az ActiveSync program már telepítve van a készülékén, de önnek kell telepítenie az asztali számítógépén, ha ezt még nem tette meg. Helyezze a **Getting Started CD-t** az asztali gépe CD meghajtójába. Kövesse a telepítés varázsló utasításait, hogy feltelepítse az ActiveSync programot. Amikor a telepítés kész, csatlakoztassa a szinkron kábelt a készülékbe, és az asztali gép USB portjába.

Ahhoz, hogy partnerséget hozzon létre a készülék, és az asztali gép között, kapcsolja be a készüléket. Amikor az asztali gép észleli az USB kapcsolatot, akkor elindítja az **ActiveSync Synchronization Setup Wizard** programot. Kövesse a képernyőn megjelenő utasításokat, és válassza ki azokat az Outlook elemeket, amelyeket szinkronizálni szeretne.

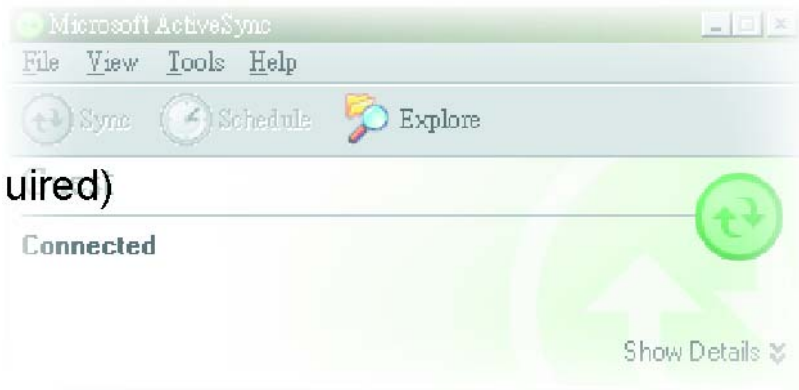


Synchronization Setup Wizard (Synchronization Options)

Asztali gép követelmény az ActiveSync 4.x futtatásához

Ahhoz, hogy csatlakoztassa a készülékét az asztali gépéhez, telepített Microsoft® ActiveSync® programmal kell rendelkeznie az asztali gépén. Az ActiveSync 4.0 programot tartalmazza a telepítő CD, mely kompatibilis a következő operációs rendszerekkel, és alkalmazásokkal:

- Microsoft® Windows® 2000 Service Pack 4
- Microsoft® Windows® Server 2003 Service Pack 1
- Microsoft® Windows® Server 2003 IA64 Edition Service Pack 1
- Microsoft® Windows® Server 2003 x64 Edition Service Pack 1
- Microsoft® Windows® XP Professional Service Packs 1 és 2
- Microsoft® Windows® XP Home Service Packs 1 és 2
- Microsoft® Windows® XP Tablet PC Edition 2005
- Microsoft® Windows® XP Media Center Edition 2005
- Microsoft® Windows® XP Professional x64 Edition
- Microsoft® Outlook® 98, Microsoft® Outlook® 2000 és Microsoft® Outlook® XP, és Microsoft® Outlook® 2003 messaging és collaboration kliensek
- Microsoft® Office 97, excluding Outlook
- Microsoft® Office 2000
- Microsoft® Office XP
- Microsoft® Office 2003
- Microsoft® Internet Explorer 4.01 vagy újabb (szükséges)
- Microsoft® Systems Management Server 2.0



Q.5 E-mail fiók beállítása

Az ön **Outlook E-mail** fiókja használatra kész. Ennek ellenére be kell állítania az Internet szolgáltató által biztosított (ISP), vagy a VPN szerverhez kapcsolódó (általában a munkahelyi fiók) e-mail fiókot, mielőtt tud levelet fogadni, és küldeni.

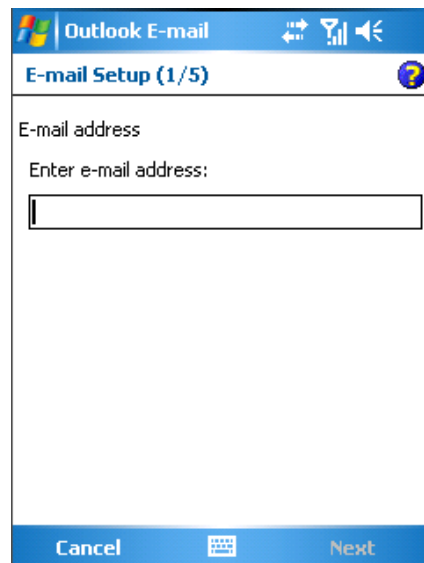
Az e-mail fiók beállítása

1. Bökjön a **Start > Messaging** lehetőségre.
2. Bökjön a **Menu > Tools > New Account** menüpontra.
3. Írja be az e-mail címét, és bökjön a **Next** feliratra.

Az **Auto configuration** segíteni fogja a szükséges e-mail szerver beállítások letöltését.

4. Amikor az automatikus beállítás befejeződött, bökjön a **Next** feliratra.
5. Írja be a nevét (azt a nevet, amit szeretne, hogy megjelenjen a küldött e-mail-ben) és a jelszavát.

Tipp Válassza a **Save Password** jelölődobozt, ha el szeretné menteni a jelszót, és így nem kell újra beírnia.



Outlook E-mail

E-mail Setup (1/5)

E-mail address

Enter e-mail address:

Cancel Next

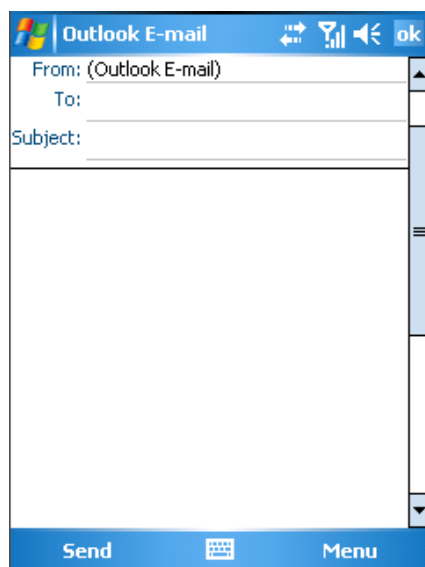
Az e-mail fiók beállítása

Q.6 Üzenet küldése

Az ön készüléke képes E-mail, SMS, és MMS üzenetek küldésére, és fogadására addig, amíg a készülék a hálózathoz kapcsolódik. Szöveges üzenetet (SMS) csak mobil telefonszámra lehet küldeni, MMS üzeneteket viszont mobil telefonszámra, és e-mail címre is lehet küldeni.

Üzenet szerkesztése, és küldése

1. Az üzenet listában bökjön a **Menu > Switch Accounts** menüpontra, és válaszon egy fiókot.
2. Bökjön a **New** lehetőségre.
3. Írja be az e-mail címet, vagy a szöveges üzenet egy vagy több címzettjének címét, pontosvesszővel elválasztva. Ahhoz, hogy hozzáférjen a Névjegyek címeihez, és telefonszámaihoz, bökjön a **To** felíratra.
4. Írja be az üzenetet. Ha gyorsan szeretne egy szokásos üzenetet beszúrni, akkor bökjön a **Menu > My Text** menüpontra, és bökjön a kívánt üzenetre. Ha szeretné ellenőrizni a helyesírást, bökjön a **Menu > Spell Check** menüpontra.
5. Bökjön a **Send** felíratra.



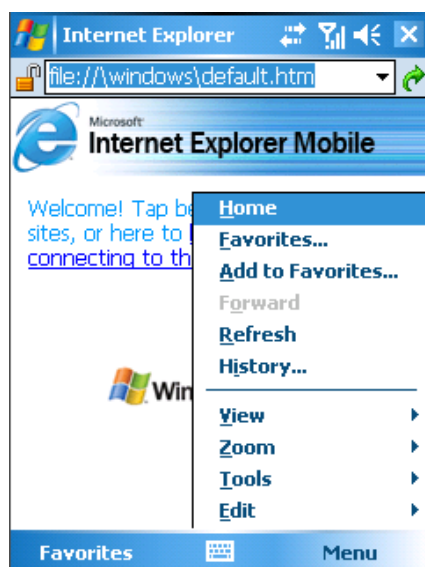
Üzenet szerkesztése

Q.7 Az Internet böngészése

Az ön készüléke rendelkezik egy hatékony hálózati funkcióval, mely biztosítja önnek a csatlakozást az Internethez. Be tud állítani csatlakozást az Internethez, vagy a vállalati hálózathoz, hogy böngéssze az Internetet. A készüléken lévő böngésző, az **Internet Explorer Mobile**, egy minden funkcióval ellátott Internet böngésző, mely a mobil eszközön történő használatra van optimalizálva.

Az Internet Explorer Mobile használata

1. Bökjön a **Start > Internet Explorer** lehetőségre.
2. A címsorba, mely a képernyő tetején jelenik meg, írja be azt az URL címet, amihez csatlakozni kíván. Bökjön a le nyílra (▼) hogy válasszon egy Web oldalt a korábban beírt címek közül.
3. Bökjön a Menj ikonra (👉) hogy a beírt Web címre menjen.
4. Bökjön a **Back** lehetőségre, hogy visszatérjen az előző oldalra.
5. Bökjön a **Menu > Refresh** menüpontra, hogy frissítse a képernyőn lévő Web oldalt.
6. Bökjön a **Menu > Home** menüpontra, hogy visszatérjen a kezdő oldalra.
7. Bökjön a **Menu > Favorites** menüpontra, majd válassza ki a kedvenc Weboldalt, amit meg szeretne látogatni. Ha szeretne hozzáadni egy kedvenc oldalt, amikor böngésszi az Internetet, akkor menjen el az oldalra, majd bökjön a **Menu > Add to Favorites** menüpontra, vagy tartsa nyomva az oldalon az érintő ceruzát, és válassza az Add to Favorites menüpontot a felbukkanó menüben.



Az Internet böngészése

Q.8 A kamera és a videófelvevő használata



Fényképek készítése és hangos videóklippek felvétele egyszerűen megvalósítható a készülék beépített kamerájával.

A kamera elindítása



1. Bökjön a **Start > Programs > Camera** lehetőségre.
2. Bökjön a **Start > Programs > Pictures & Videos** lehetőségre, majd bökjön a Kamera ikonra.
3. Nyomja meg a kamera gombot a készüléken.

Ahhoz, hogy kilépjen a kamerából, bökjön a kilépés ikonra (✕) a képernyőn.

Állókép készítése

1. Miután elindította a kamerát, bökjön a képernyőn a  vagy a  ikonra, vagy nyomja meg a navigációs gombot jobbra, vagy balra, hogy kiválassza a **Fotó** felvételi módot.
2. Nyomja meg a kamera gombot, vagy az ENTER gombot a navigációs gombon, hogy rögzítse az állóképet.

Videó klipp készítése

1. Miután elindította a kamerát, bökjön a képernyőn a  vagy a  ikonra, vagy nyomja meg a navigációs gombot jobbra, vagy balra, hogy kiválassza a **Videó** felvételi módot.
2. Nyomja meg a kamera gombot, vagy az ENTER gombot a navigációs gombon, hogy elkezdje felvenni a videó klippet. A felvétel megállításához nyomja meg az ENTER gombot, vagy a kamera gombot újra.



Kamera

A Pictures & Videos program használata

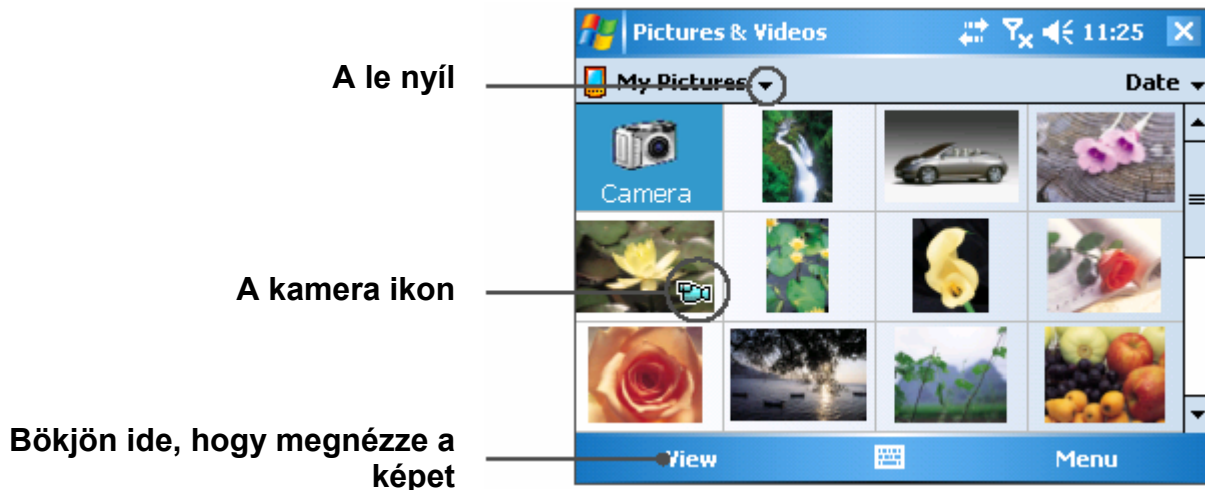
A Pictures & Videos program az ön készülékén összegyűjti, megszervezi, és rendezi az ön összes rögzített fényképét, és videó klippjét BMP, JPEG, AVI, és MP4 formátumban. Megtekintheti, vagy lejátszhatja a készülékén lévő képeket és videó klippeket. Megtekintheti a képeket diavetítésként, vagy sugározhatja, e-mail-ben küldheti, módosíthatja, vagy a Today képernyőn beállíthatja háttérképként őket.

Képek megtekintése

1. Bökjön a **Start > Programs > Pictures & Videos** lehetőségre. Alapértelmezésben a My Pictures könyvtárban lévő képek vázlatai jelennek meg.
2. Válassza ki a képet, és bökjön a **View** feliratra. Ha nem találja a képet az alapértelmezett My Pictures könyvtárban, másik könyvtárba mehet, ha a My Pictures könyvtár le nyílára (▾) bök.

Videók lejátszása

1. Bökjön a **Start > Programs > Pictures & Videos** lehetőségre. Alapértelmezésben a My Pictures könyvtárban lévő videók vázlatai jelennek meg, rajtuk egy kamera ikonnal (📷).
2. Bökjön a kívánt vázlatra, hogy lejátsza a beépített Windows Media Player programmal.



Q.9 Információ bevitele

Amikor elindít egy programot, vagy kiválaszt egy mezőt, ami szöveg vagy számok bevitelét teszi lehetővé, akkor automatikusan megjelenik az adatbeviteli panel. Az adatbeviteli panel különböző beviteli módokat tesz lehetővé a készüléken, ezek a **Block Recognizer**, **Keyboard**, **Letter Recognizer**, **Phone Pad**, és **Transcriber**.

Alapértelmezésben az adatbeviteli panel ikon megjelenik a menüsorban, és jelzi, melyik beviteli mód van éppen kiválasztva. A beviteli mód választó nyíl (az adatbeviteli panel ikon jobb oldalán látható) megnyitja a rendelkezésre álló beviteli módok listáját.



Adatbeviteli panel ikon
(Billentyűzet)

Beviteli mód választó nyíl

Adatbeviteli panel ikon

Ikon Beviteli mód



Képernyőn lévő billentyűzet.



Letter Recognizer (Betű felismerő) vagy Block Recognizer (Blokkl felismerő).



Phone Pad (Telefon billentyűzet)



Transcriber (Másoló)




Az adatbeviteli panel megjelenítése és elrejtése

Ahhoz, hogy megjelenítse, vagy elrejtse az adatbeviteli panelt, bökjön a menüsorban lévő adatbeviteli panel ikonra.

Tipp Használhatja még a **QWERTY billentyűzetet**, hogy úgy vigye be az információt, mintha egy szokásos billentyűzetet használna az asztali gépén.

Q.10 Állapot jelzők

A Today képernyő fontos információkat jelenít meg, mint például a következő találkozókat, és az állapot jelzők. Itt következik az állapot jelzők egy része, melyeket láthat a készüléken:

Ikon	Leírás	Ikon	Leírás
	Jelzi, hogy az akkumulátor teljesen fel van töltve.		Nincs telefon szolgáltatás.
	Jelzi, hogy az akkumulátor szintje nagyon alacsony.		Telefon szolgáltatás keresése.
	Az akkumulátor töltődik.		Hanghívás folyamatban.
	Hang bekapcsolva.		A hívások átirányítva.
	Hang kikapcsolva.		Hívás tartva.
	A csengés rezgő módban van.		Elmulasztott hívás.
	Aktív kapcsolat.		Új e-mail vagy szöveges üzenet.
	A kapcsolat nem aktív.		Új hangposta üzenet.
	Szinkronizáció folyamatban.		GPRS elérhető.
	Szinkronizáció hiba.		Bökjön az ikonra, hogy megtekintse a további értesítést.
	Jelzi a maximális térerőt.		Wi-Fi bekapcsolva.
	Nincs térerő.		Wi-Fi kikapcsolva.
	A telefon ki van kapcsolva.		A készülék lezárva.
			A készülék kinyitva.

Q.11 A készülék testreszabása

Egyedivé teheti a készüléke kibézetét, és beállíthatja a dátumot és az időt, az aktuális időzónának megfelelően.

A Today képernyő testreszabása

1. Bökjön a **Start > Settings > Personal** fül > **Today** lehetőségre.
2. Az **Appearance** fülön válassza ki a kívánt témát a Today képernyő háttére számára.
3. Az **Items** fülön válassza ki azokat az elemeket, melyeket szeretne megjeleníteni a Today képernyőn.

A Start Menü testreszabása

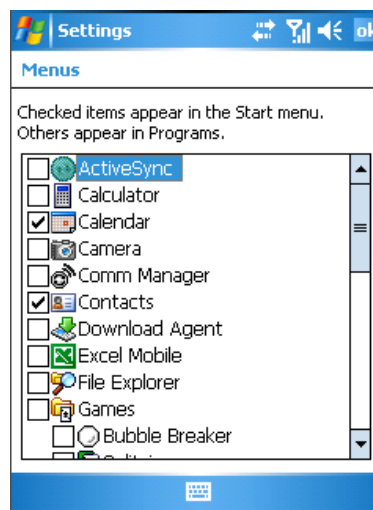
1. Bökjön a **Start > Settings > Personal** fül > **Menus** lehetőségre.
2. Válassza ki azoknak az elemeknek a jelölő dobozát, melyeket szeretne megjeleníteni a Start menüben. Összesen hét elemet választhat ki.

Az idő és a dátum beállítása

1. Bökjön a **Start > Settings > Personal** fül > **Clock & Alarms** lehetőségre.
2. Válassza ki a megfelelő időzónát, és állítsa be a dátumot, és az időt.



Today képernyő



Menü beállítások

Q.12 A készüléke biztonságba helyezése

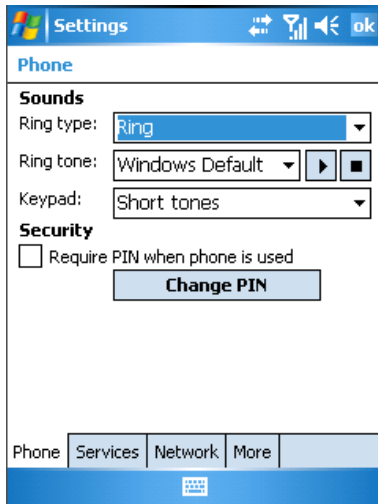
Két féle biztonság van a készüléken. Megvédheti telefonját az illetéktelen használatától, ha beállít egy jelszót, vagyis **PIN** kódot. Ezen kívül jelszavas védelem használatával megelőzheti az illetéktelen hozzáférést a készülék bármelyik részéhez.

A telefon védelme PIN kóddal

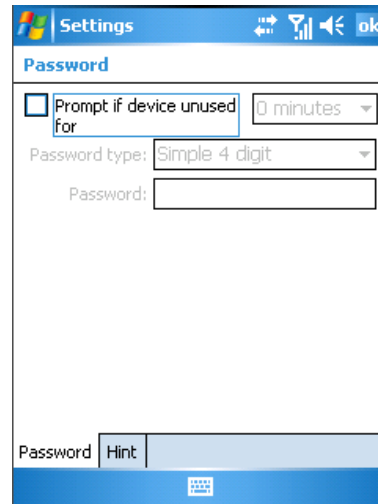
1. A Telefon képernyőn bökjön a **Menu > Options > Phone** fülre.
2. Bökjön a **Require PIN when phone is used** jelölődobozra. A PIN kód megváltoztatásához bökjön a **Change PIN** gombra.

A készülék védelme jelszóval

1. Bökjön a **Start > Settings > Personal fül > Password** lehetőségre.
2. Válassza a **Prompt if device unused for** jelölődobozt, és a jobb oldalán lévő mezőben válassza ki milyen hosszú ideig kell a készüléknek kikapcsolva lennie, miután jelszót kér. A **Password type** mezőben válassza ki, hogy milyen típusú jelszót szeretne használni. Írja be a jelszót, és hagyja jóvá.
3. A **Hint** fülön írjon be egy kifejezést, mely segít önnek emlékezni a jelszavára, de nem segít másoknak, hogy kitalálják a jelszavát. Ez a segítség jelenik meg, miután rossz jelszót írt be négyszer.
4. Bökjön az OK gombra. Legközelebb, amikor a készüléket bekapcsolja, meg kell adnia a jelszavát.



A PIN kódjának megadása



A jelszó megadása

Q.13 Bővebb információ

Bővebb információért nézze meg a Felhasználói Kézikönyvet, vagy bökjön a **Start > Help** lehetőségre a készülékén lévő segítséghez.