



# **Használati útmutató**

## **HP iPAQ Pocket PC H2200 sorozat**

Dokumentum-szám: 293146-001-HU

**2003. május**

© 2003 Hewlett-Packard Company

© 2003 Hewlett-Packard Development Company, L.P.

A HP, Hewlett-Packard és a Hewlett-Packard logo az Egyesült Államokban és más országokban a Hewlett-Packard Company védjegye.

Az iPAQ az Egyesült Államokban és más országokban a Hewlett-Packard Development Company, L.P. védjegye.

A Microsoft, Windows, ActiveSync, és Outlook az Egyesült Államokban és más országokban a Microsoft Corporation védjegye.

A HP iPAQ Pocket PC-t Microsoft® Windows© operációs rendszerrel szállítjuk.



Az SD embléma az SD Card Association védjegye.

Az XScale az Egyesült Államokban és más országokban az Intel Corporation védjegye.

Minden más, itt említett terméknév az illető vállalatok védjegye lehet.

A Hewlett-Packard Company anyagilag nem felelős semmilyen, az ebben a kiadványban található technikai, illetve szerkesztési hibáért, vagy kihatásért, illetve a kiadvány anyagának az ismertetésével, teljesítményével vagy felhasználásával kapcsolatban fellépő véletlen vagy közvetett kárért. Az ebben a dokumentumban található információt - beleértve, de nem korlátozódva a forgalomképességre és az egy konkrét célra való alkalmasságra vonatkozó, hallgatólagos szavatosságra - úgy kínáljuk fel „ahogyan látható” és az figyelmeztetés nélkül módosulhat. A HP termékekre vonatkozó szavatosságot a szóban forgó termékeket kísérő, kifejezett és korlátozott szavatossági nyilatkozatok részletezik. A jelen dokumentum tartalma semmilyen tekintetben nem értelmezhető úgy, mint amely további szavatosságot jelenít meg.

Ez a dokumentum szerzői joggal védett, szabadalmazott tulajdonosi információt tartalmaz. Ezen dokumentum semmilyen részlete sem fénymásolható, sokszorosítható, illetve fordítható más nyelvre, a Hewlett-Packard Company előzetes, írásos hozzájárulása nélkül.



**VIGYÁZAT:** Az így jelölt szöveg azt jelzi, hogy az utasítások betartásának elmulasztása sérülést vagy halált okozhat.

---



**FIGYELEM:** Az így jelölt szöveg azt jelzi, hogy az utasítások betartásának elmulasztása a berendezés károsodását vagy információ elvesztését eredményezheti.

---

Felhasználói kézikönyv  
HP iPAQ Pocket PC H2200 sorozat  
Első kiadás (2003. május)

Dokumentum-szám: 293146-001-HU

## Tartalomjegyzék

1 Ismerkedés az iPAQ Pocket PC-vel.....	6
A toll használata .....	8
Otthoni és helyi idő beállítása utazáskor .....	8
A dátum beállítása .....	9
Tulajdonosi információk beírása.....	9
A készülék újraindítása .....	9
Normál újraindítás végrehajtása.....	9
Teljes újraindítás végrehajtása .....	10
A képernyő kalibrálása .....	11
Karbantartás.....	11
2 Az ActiveSync használata.....	12
Kapcsolódás a személyi számítógéphez.....	12
Szinkronizálás a személyi számítógéppel.....	12
Az infravörös kapcsolat használata .....	13
A szinkronizációs beállítások megváltoztatása.....	13
Fájlok másolása .....	14
Alkalmazások telepítése.....	14
Biztonsági mentés és visszaállítás.....	14
Internet linkek szinkronizálása.....	14
E-mail küldése és fogadása .....	15
Meghívó küldése.....	15
3 Az akkumulátor kezelése.....	15
Az akkumulátor üzembe helyezése .....	15
Az akkumulátor eltávolítása.....	16
Töltés.....	17
Töltés hálózati töltővel és töltő csatlakozóval.....	17
Töltés az USB szinkronizáló bölcson keresztül .....	18
Az üzemidő meghosszabbítása .....	18
A készenléti idő beállításai.....	18
A háttérvilágítás beállításai.....	19
Az automatikus bekapcsolás letiltása gyorsgomb megnyomása esetén .....	19
Az akkumulátor manuális ellenőrzése .....	20
4 Az alapok megtanulása.....	20
A Today képernyő használata .....	20
A menüsor és a parancssor.....	20
Állapot ikonok.....	21
Felugró menük.....	22
Információ létrehozása.....	22
A Today képernyő testreszabása .....	23
Alkalmazások használata .....	24
Alkalmazások indítása .....	24
Alkalmazás háttérbe tétele .....	25
Alkalmazás bezárása.....	25

Alkalmazások telepítése.....	26
A iPAQ Image Viewer használata.....	27
Biztonsági mentés.....	32
Az iPAQ File Store használata.....	33
<b>5 Beviteli módok megtanulása .....</b>	<b>33</b>
A javasolt szavak beállításainak megváltoztatása.....	33
Írás a billentyűzet használatával.....	35
Írás a toll és a karakterfelismerő használatával.....	36
Írás a toll és a Microsoft Transcriber használatával.....	37
Írás a toll és a blokkfelismerő használatával .....	38
Rajzolás és írás a képernyőn .....	38
Írás átalakítása szöveggé.....	38
<b>6 Bővítőkártyák.....</b>	<b>39</b>
Bővítőkártya telepítése .....	39
CompactFlash (CF) bővítőkártya eltávolítása .....	40
Secure Digital (SD) bővítőkártya eltávolítása .....	41
Memóriakártya tartalmának megtekintése.....	41
<b>7 Csatlakozás az Internetre.....</b>	<b>41</b>
Modemkártya használata .....	42
Kapcsolódás belső hálózatra .....	45
Linkek szinkronizálása .....	45
Internet cím beírása.....	45
A kedvenc linkek listájának használata.....	46
<b>8 A Bluetooth használata.....</b>	<b>46</b>
A Bluetooth megismerése .....	47
Szakkifejezések megismerése .....	47
Támogatott szolgáltatások.....	48
Bluetooth beállítások használata .....	48
Bluetooth beállítások megnyitása.....	48
A Bluetooth bekapcsolása.....	49
Elérhetőségi beállítások módosítása .....	49
Bluetooth szolgáltatások engedélyezése.....	50
Megosztott mappa beállítása .....	52
Profilok használata .....	53
A Bluetooth kezelő használata .....	54
A Bluetooth kezelő megnyitása.....	55
Készülék megkeresése és kiválasztása .....	55
Csatlakozás más készülékhez.....	56
A kommunikációs port azonosítása.....	57
ActiveSync kapcsolat létrehozása .....	57
Soros kapcsolat létrehozása.....	57
Betárcsázó kapcsolat létrehozása .....	58
Betárcsázó hálózat használata .....	58
Kapcsolódás személyes helyi hálózathoz .....	59
Egyenrangú kapcsolat létrehozása mobiltelefonnal .....	59
Hogyan dolgozzunk adatállományokkal .....	59

---

Adatátviteli kapcsolat létrehozása .....	59
Fájlok küldése.....	59
Mappa létrehozása a távoli készüléken.....	60
Fájl fogadása a távoli készülékről .....	60
Fájl törlése a távoli készüléken .....	60
Névjegy információ kiválasztása .....	61
Névjegyek használata .....	61
Kapcsolat megnyitása .....	63
Kapcsolat állapotának megtekintése.....	63
Kapcsolat bezárása.....	63
Kapcsolat információinak megtekintése .....	63
Munka a kapcsolatokkal .....	63
<b>9 Hibaelhárítás .....</b>	<b>64</b>
ActiveSync .....	66
Bluetooth.....	67
Bővítőkétyák .....	68
<b>A Szabályozások .....</b>	<b>68</b>
Az Európai Unió szabályozásai .....	68
Figyelmeztetés az akkumulátorról .....	69
Figyelmeztetés a készülékről .....	69
Utazás légi közlekedéssel .....	70
Figyelmeztetés vezeték nélküli berendezésekkel kapcsolatban .....	70
Az Egyesült Államok szabályozó hatóságának a vezeték nélküli berendezésekre vonatkozó figyelmeztetése.....	70
<b>B Specifikációk.....</b>	<b>70</b>
Rendszerjellemzők.....	70
Fizikai jellemzők .....	71
Működési környezet.....	71

## 1 Ismerkedés az iPAQ Pocket PC-vel

Gratulálunk, hogy a HP iPAQ Pocket PC H2200 sorozatú kézisámítógépet választotta. Ez a kezelési útmutató segít a készülék beállításában és megismerésében.

Az iPAQ Pocket PC már tartalmaz minden alkalmazást, amellyel teljes értékűen használhatja a készüléket, sőt, többet is. Az alább bemutatott alkalmazások előre telepítettek az iPAQ készüléken. Ezek az előre telepített alkalmazások nem törlődnek, ha a készülék lemerül.

Részletes információkat találhat ezekről az alkalmazásokról az iPAQ készüléken lévő Help (Súgó) fájlokban. Ezen Help fájlok eléréséhez érintse meg a **Start** menüben a **Help**-et és válassza ki az alkalmazást.

A Microsoft Pocket PC Basics további tájékoztatást nyújt a készülék kezeléséről. A Pocket PC Basics eléréséhez a Today képernyőn érintse meg **Start** menüt majd a **Help**-et.

---

### hp iPAQ alkalmazás

### Funkciók

---

iPAQ Audio	A mikrofon és a fülhallgató hangerejének beállítása.
iPAQ Backup	Adatmentés készítése hardverhiba, akkumulátorhiba vagy véletlenszerű törlés miatti adatvesztés ellen.
iTask	Futó alkalmazások kezelése és programok gyors indítása és bezárása. Alapértelmezettként a negyedik gomb indítja.
iPAQ Image Viewer	Egyedi képek megjelenítése és vetítések futtatása, valamint digitális fényképezőkép memóriakártyáján lévő képek megjelenítése.
Diagnostic ToolKit	Alapvető diagnosztikai tesztek futtatása a készüléken.
Asset Viewer	Részletes információk megjelenítése a rendszerről.
Bluetooth	Lehetővé teszi rövid távú vezeték nélküli adatkapcsolat létrehozását kb. 10 méteres távolságig.
Nevo	Az iPAQ Pocket PC-t könnyen kezelhető, univerzális távirányítóvá változtatja.

---

### Microsoft Pocket PC alkalmazás

### Funkciók

---

ActiveSync	Információk szinkronizálása a Pocket PC és személyi számítógép között, így Ön a legfrissebb információkkal rendelkezik majd mindkét készüléken. Ennek feltétele, hogy az ActiveSync a Pocket PC-re és a számítógépre is telepítve legyen.
Calculator	Számológép és valutaváltó.

---

Calendar	Találkozók, megbeszélések és egyéb események ütemezése, melyekre figyelmeztetés is beállítható. Az aktuális napi események láthatóak a <b>Today</b> képernyőn is.
Connections	Kapcsolódás az Internetre vagy intranetre, lehetővé téve a Web-böngészést, e-mail küldését vagy fogadását és információk szinkronizálását az ActiveSync-kel.
ClearType Tuner	A betűk világosítása vagy sötétítése, a megjelenítés finomítása.
Contacts	Naprakész lista a barátok, kollégák, ismerősök telefonszámáról, e-mail címéről, és egyéb személyes adatairól.
Inbox	E-mail küldése és fogadása az Interneten keresztül. Ehhez rendelkeznie kell az Internet-szolgáltatója (ISP) vagy a munkáltatója által adott e-mail címmel.
MSN Messenger	A személyi számítógépen is működő MSN Messenger csevegő szolgáltatás, mely tartalmazza az aktív felhasználók kijelzését, üzenetek küldését és fogadását, valamint egyes kapcsolatok letiltását az Ön státuszának kijelzésétől és üzenet küldésétől Önnek.
Notes	Kézzel írt vagy gépelt feljegyzések, rajzok, hangfelvételek készítése.
Pictures	Egyedi képek megjelenítése és diavetítések futtatása, valamint kép beállítása a <b>Today</b> képernyő háttereként.
Pocket Excel	Munkafüzetek készítése és szerkesztése, valamint személyi számítógépen létrehozott munkafüzetek megjelenítése és szerkesztése.
Pocket Internet Explorer	Internet böngészése és honlapok letöltése szinkronizálással vagy az Internetre kapcsolódással.
Pocket Word	Dokumentumok készítése, valamint személyi számítógépen létrehozott dokumentumok megjelenítése és szerkesztése.
Settings	Gyors segítség a háttérvilágítás, a kontraszt, az óra, a memória, az energiaellátás, a helyi beállítások, a <b>Today</b> képernyő, a jelszó, a figyelmeztetések, stb. beállításához.
Tasks	A feladatok listájának nyomon követése.
Terminal Services Client	A személyi számítógépen futó programok használata a Pocket PC-ről.
Windows Media Player 9 sorozat	Digitális hang és videofájlok lejátszása a készüléken MP3 vagy Windows Media formátumban.

## A toll használata

A Pocket PC tartozéka a toll, amellyel navigálhat a készüléken vagy írhat a képernyőre.



**FIGYELEM:** Hogy megóvja az iPAQ Pocket PC kijelzőjét a sérülésektől, a készülékhez kapott tollon vagy más elfogadott érintőeszközön kívül ne használjon más eszközt írásra vagy a kijelző érintésére. Ha elveszik vagy eltörik a toll, újat rendelhet a [www.hp.com/products/pocketpc/options](http://www.hp.com/products/pocketpc/options) címen.

---

A tollal három alapműveletet lehet végrehajtani:

**Érintés (single tap)**– Finoman érintse meg a kijelzőt hogy kiválasszon vagy kinyisson egy tételt. Emelje fel a tollat az érintés után. Az érintés a személyi számítógépen egyenértékű az egér bal gombjával „kattintással”.

**Húzás (drag and drop)** – Tegye a toll hegyét a kijelző egy pontjára és húzzon egy tételt végig a képernyőn amíg be nem fejezte a kijelölést. A húzás a személyi számítógépen egyenértékű a húzással, a „Shift” gomb és az egér gombjának nyomvatartásával.

**Érintés és tartás (tap and hold)** – Tartsa rövid ideig a tollat egy tételen, amíg egy menü meg nem jelenik. Az érintés és tartás a személyi számítógépen egyenértékű az egér jobb gombjával kattintással. Amikor a kijelzőn tartja a tollat, piros pontok a toll körül jelzik, hogy a menü hamarosan megjelenik.

Az idő és a dátum beállítása

Amikor először kapcsolja be az iPAQ Pocket PC-t, be kell állítania az időzónát. Miután beállította az időzónát, be kell állítania a készüléken az időt és a dátumot. Mindhárom beállítás egyidejűleg elvégezhető a Clock Settings (Időbeállítások) képernyőn.



Alapértelmezésben az iPAQ Pocket PC minden alkalommal szinkronizálja az időt a személyi számítógéppel, amikor a két eszköz kapcsolódik ActiveSync-en keresztül.

---

### Otthoni és helyi idő beállítása utazáskor

1. A **Start** menüben érintse meg a **Settings** menüpontot, majd a **System** fülön a **Clock** ikont!  
**MÁSKÉPPEN:** A **Today** képernyőn érintse meg a **Clock** (Óra) ikont az idő beállításához!
2. Érintse meg a Home (Otthoni) vagy a Visitor (Helyi) gombot!
3. Érintse meg az időzóna melletti lefelé mutató nyilat és válassza ki a megfelelő időzónát!
4. Érintse meg az órát, percet vagy másodpercet és a le vagy felfelé mutató nyíllal állítsa be az időt!  
**MÁSKÉPPEN:** az óra mutatóinak a tollal történő mozgatásával is beállíthatja a pontos időt.
5. Érintse meg a az AM (de.) vagy PM (du.) jelet a megfelelő napszak kiválasztásához!
6. Érintse meg az OK gombot!
7. Érintse meg az YES gombot a beállítások elmentéséhez!



## A dátum beállítása

1. A **Start** menüben érintse meg a **Settings** menüpontot, majd a **System** fülön a **Clock** ikont!  
**MÁSKÉPPEN:** A **Today** képernyőn érintse meg a **Clock (Óra)** ikont a dátum beállításához!
2. Érintse meg a dátum melletti lefelé mutató nyilat!
3. Érintse meg a balra vagy a jobbra mutató nyilat az év és a hónap kiválasztásához!
4. Érintse meg a napot jelölő számot!
5. Érintse meg az **OK** gombot!
6. Érintse meg a **Yes** gombot a beállítások elmentéséhez!

Újra be kell állítania az időzónát, az időt és a dátumot, ha:

- A honos időt (Otthoni vagy Helyi) meg kell változtatni,
  - Teljesen lemerül az iPAQ Pocket PC és minden elmentett beállítás elveszik,
  - Teljes újraindítást (hard reset) hajt végre az iPAQ Pocket PC-n.
- MÁSKÉPPEN:** az óra mutatóinak a tollal történő mozgásával is beállíthatja az időzónát, az időt és a dátumot.

## Tulajdonosi információk beírása

Személyre szabhatja az iPAQ Pocket PC-t a tulajdonosi információk beírásával. A tulajdonosi információk beírásához:

1. A **Start** menüben érintse meg a **Settings** menüpontot, majd az **Owner information** ikont!  
**MÁSKÉPPEN:** A **Today** képernyőn érintse meg a **Tap here to set owner information** feliratot!
2. Érintse meg a **Name** mezőt! Egy billentyűzet jelenik meg a képernyő alján. A betűk érintésével írja be a nevét!
3. Érintse meg a **Tab** gombot a billentyűzeten, hogy a kurzor a következő mezőre ugorjon!
4. Folytassa az információk beírását tetszés szerint!
5. Ha szeretné, hogy minden bekapcsoláskor megjelenjenek a tulajdonosi információk, jelölje ki a **Show information when device is turned on** dobozt!
6. Érintse meg a **Notes** fület megjegyzés beírásához!
7. Érintse meg az **OK** gombot az információk elmentéséhez és a visszatéréshez a **Today** képernyőre!

## A készülék újraindítása

### Normál újraindítás végrehajtása

A normál újraindítást gyakran hívják „soft reset”-nek. A normál újraindítással minden futó programot meg lehet állítani. A normál újraindítással nem törlődik semmilyen program vagy mentett adat.



**FIGYELEM:** Bizonyosodjon meg róla, hogy minden adatot mentett, mivel a normál újraindítás töröl minden nem mentett adatot!

---

Normál újraindítás végrehajtásához:

1. Keresse meg a **Reset** gombot az iPAQ Pocket PC hátlapján!
2. A tollal finoman nyomja meg a **Reset** gombot! A készülék újraindul és megjelenik a **Today** képernyő.

### Teljes újraindítás végrehajtása

A teljes újraindítást gyakran hívják „hard reset”-nek. A teljes újraindítással törölhet minden beállítást, telepített programot és adatot a memóriából. A teljes újraindítás kikapcsolja az akkumulátort. A bekapcsoló gomb nem működik, amíg az akkumulátor be nem kapcsol.



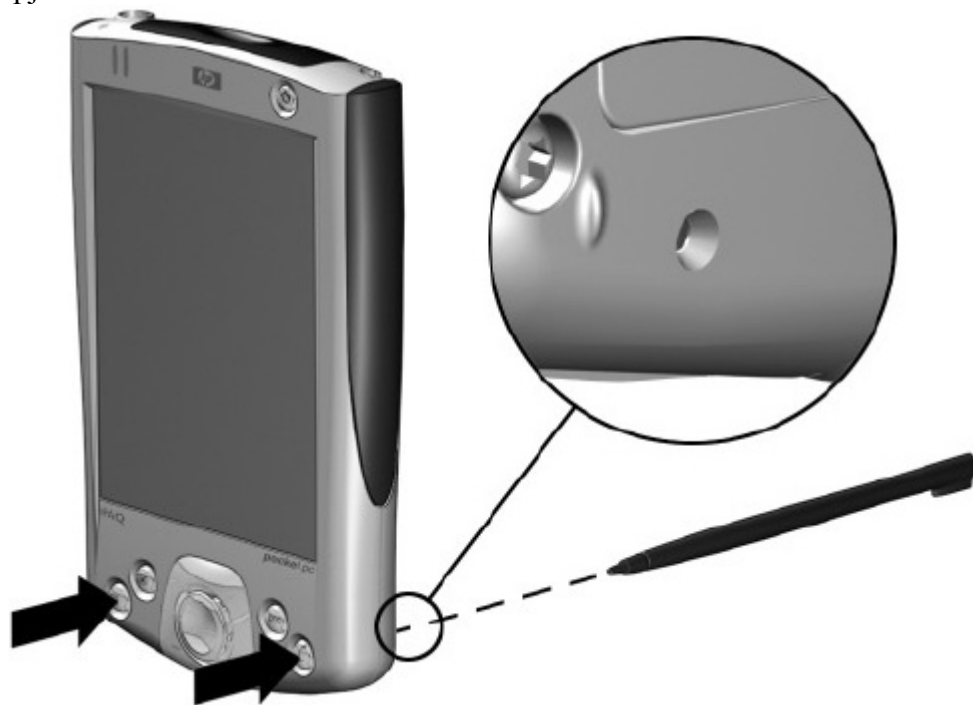
---

**FIGYELEM:** Ha teljes újraindítást hajt végre, az iPAQ Pocket PC visszaáll a gyári beállításokra és minden információ elveszik ami nem a csak olvasható memóriában van tárolva!

---

Teljes újraindítás végrehajtásához:

1. Nyomja le és tartsa nyomva az egyes (Calendar) és a négyes (iTask) gyorsindító gombokat, majd ezalatt a tollal nyomja meg a **Reset** gombot az iPAQ Pocket PC hátlapján!



2. Tartsa nyomva a gombokat, amíg a kijelző el nem halványodik (körülbelül négy másodperc)!
3. Engedje fel a gyorsgombokat és a tollat!



---

Ellenőrizheti a teljes újraindítást a **Power** gomb megnyomásával. Ha a teljes újraindítás sikeres volt, az iPAQ Pocket nem kapcsol be.

---

4. Indítsa újra az akkumulátort

- Az iPAQ Pocket PC hálózati töltőre helyezésével  
vagy
- A **Reset** gomb megnyomásával

## A képernyő kalibrálása

Első bekapcsoláskor az iPAQ Pocket PC végigvezeti Önt a képernyő kalibrálás folyamatán. Újra kell kalibrálni a képernyőt, ha:

- A készülék nem megfelelően reagál az érintésekre,
- Teljes újraindítást hajt végre.

Az iPAQ Pocket PC képernyőjének újralibrálásához:

1. A **Start** menüben érintse meg a **Settings** menüpontot, majd a **System** fülön a **Screen** ikont!
2. Érintse meg az **Align Screen** gombot!



---

Elérheti a képernyő kalibrálást a képernyő érintése nélkül is a navigáló gomb középső gombjának és az egyes gyorsbillentyűnek (**Calendar**) az egyidejű lenyomásával.

---

3. Érintse meg a szálkeresztek! Legyen pontos a szálkeresztek megérintésekor!
4. Érintse meg az **OK** gombot!

## Karbantartás

Ahhoz, hogy az iPAQ Pocket PC jó állapotban legyen és rendeltetésszerűen működjön, kövesse a következő útmutatót:

- Tartsa távol a készüléket túlzott nedvességtől, és hőmérséklet-ingadozásoktól!
- Ne tegye ki a készüléket folyadékkal vagy csapadékkal való érintkezés veszélyeinek!
- A kijelző megóvása érdekében ne tegyen semmit a készülékre!
- Használaton kívül tartsa a készüléket a védőkabátban!
- A készülék képernyőjét és külső felületét puha, kizárólag vízzel benedvesített kendővel tisztítsa!
- Ne tegye ki a készüléket hosszabb ideig közvetlen napfénynek vagy erős ultraibolya sugárzásnak!

Védje a képernyőt a megkarcolódástól vagy éles, kemény tárgyakkal való érintkezéstől! Csak a készülékhez kapott tollat vagy más elfogadott érintőeszközt használjon, hogy elkerülje a képernyő megkarcolódását!



---

**FIGYELEM:** Az áramütés és a belső alkatrészek károsodásának kockázatát elkerülendő, ne permetezzen folyadékot közvetlenül a kijelzőre és ne engedje, hogy folyadék szivároгjon a készülék belsejébe! Szappan vagy más tisztítószerrel elszínezhetik és tönkreteszhetik a kijelzőt.

---

## 2 Az ActiveSync használata

A Microsoft ActiveSync-kel:

- Szinkronizálhatja az információkat az iPAQ Pocket PC és a személyi számítógép vagy a szerver között, hogy legfrissebb információkkal rendelkezzen mindkét készüléken.
- Megváltoztathatja a szinkronizálás beállításait és időzítheti a szinkronizálást.
- Fájlokat másolhat az iPAQ Pocket és a személyi számítógép között.
- Alkalmazásokat telepíthet az iPAQ Pocket PC-re.
- Lementheti és visszatöltheti az információkat.
- Szinkronizálhatja a linkeket.
- Elektronikus levelet (e-mail) küldhet és fogadhat.
- Meghívót küldhet találkozóra.

### Kapcsolódás a személyi számítógéphez

Összekapcsolhatja az iPAQ Pocket PC-t és a személyi számítógépet az ActiveSync segítségével az USB bőlcsőbe helyezve, illetve infravörös vagy Bluetooth kapcsolaton keresztül. Az ActiveSync Bluetooth kapcsolaton keresztüli használatával kapcsolatos további információkért olvassa el a 8. „Bluetooth használata” fejezetet!



---

Ahhoz, hogy az iPAQ Pocket PC és a személyi számítógép között Microsoft ActiveSync segítségével szinkronizálja elektronikus leveleit, a Microsoft Outlook 98 vagy újabb szoftvert kell telepítenie a személyi számítógépére. Az Outlook 2002 megtalálható a Companion CD-n. Ha Önnek még nincs feltelepítve az Outlook, telepítse fel a Microsoft Outlook 2002-t a CD-ről! **A Microsoft Outlook Expresszel való szinkronizálást az ActiveSync nem támogat.**

---

### Szinkronizálás a személyi számítógéppel



---

**FIGYELEM:** Ahhoz, hogy a szinkronizálás jól működjön, a Microsoft ActiveSync-et telepítse fel **mielőtt** összekapcsolná az iPAQ Pocket PC-t a személyi számítógéppel!

---

Az ActiveSync telepítése közben:

- Kapcsolatokat (partnership) alakíthat ki, amelyek lehetővé teszik az információ több számítógéppel való szinkronizációját is.
- Kiválaszthatja azokat az információkat, melyeket szinkronizálni akar az iPAQ Pocket PC-vel, például Contacts (Névjegyek), Calendar (Naptár), Inbox (Postaláda), Tasks (Feladatlista), Favorites (Kedvencek), Fájlok, Notes (Feljegyzések), és az AvantGo (offline böngésző).



---

Ha fájlokat választott ki szinkronizálásra, másolja a kiválasztott fájlokat az iPAQ Pocket PC szinkronizált mappájába. Ha a kapcsolat létrehozásakor „PC1”-nek nevezte el a készüléket, akkor a szinkronizált mappa neve „PC1” lesz. Szinkronizáláskor a fájlok átkerülnek az iPAQ Pocket PC-re.

---

Az ActiveSync telepítéséhez a személyi számítógépre:

1. Helyezze a Companion CD-t a személyi számítógép CD meghajtójába!
2. Válassza az „Install Microsoft ActiveSync” linket!
3. Kövesse a telepítő varázsló (installation wizard) utasításait! További segítségért kattintson az ActiveSync **Help** gombjára a telepítés közben!
4. A telepítés befejeztével csatlakoztassa az iPAQ Pocket PC-t a személyi számítógéphez az szinkronizáló bölcso segítségével!

### **Az infravörös kapcsolat használata**

Miután létrehozta a kapcsolatot az USB szinkronizáló bölcso/töltő segítségével, szinkronizálhatja az iPAQ Pocket PC-t a személyi számítógéppel infravörös kapcsolattal is, amennyiben számítógépéhez rendelkezik infravörös porttal vagy infravörös USB adapterrel. Az infravörös kapcsolat csak azokon a számítógépeken működik, amelyekre Windows 98SE, ME, 2000 vagy XP operációs rendszert telepítettek.

Infravörös kapcsolat létrehozásához:

1. Szinkronizálja az iPAQ Pocket PC-t a számítógéppel az USB szinkronizáló bölcso/töltő segítségével!
2. Kövesse a számítógép gyártói által közölt útmutatást az infravörös port telepítéséhez és beüzemeléséhez!
3. Vegye ki az iPAQ Pocket PC-t a bölcsoből és helyezze úgy, hogy szabad rálátása legyen az infravörös portra és a köztük lévő távolság ne haladja meg a 30 cm-t!
4. Kezdeményezzen kapcsolatot a **Start – ActiveSync – Tools – Connect via IR** menüpontok megérintésével! A szinkronizálás megkezdődik a készüléken.
5. A kapcsolat megszakításához távolítsa el egymástól a készülékeket vagy érintse meg az **X (Stop)** gombot!

### **A szinkronizációs beállítások megváltoztatása**

Módosíthatja a Microsoft ActiveSync szinkronizációs beállításait:

- megváltoztathatja, hogy az iPAQ Pocket PC mikor szinkronizáljon a számítógéppel,
- megváltoztathatja az iPAQ Pocket PC és a számítógép közötti kapcsolat típusát (például: soros, USB vagy infravörös kapcsolat),
- kiválaszthatja, hogy mely fájlok és információk kerüljenek szinkronizálásra a számítógéppel,
- kiválaszthatja, hogy mely fájlok és információk ne kerüljenek szinkronizálásra a számítógéppel (például: e-mail csatolások),
- meghatározhatja az iPAQ Pocket PC-n és a számítógépen szereplő információk ütközése esetén a konfliktusok kezelésének módját.

A szinkronizációs beállítások megváltoztatásához:

1. A **Start** menüben kattintson a **Programs** menüpontra, az **ActiveSync** ikonra, majd a **Tools** fülön az **Options** menüpontra!
  - a. A **Sync Options** panelen válassza ki a számítógéppel szinkronizálni kívánt fájlokat és információkat!
  - b. A **Schedule** fülön válassza ki, hogy az iPAQ Pocket PC mikor szinkronizáljon a számítógéppel!
  - c. A **Rules** fülön határozza meg az iPAQ Pocket PC-n és a számítógépen tárolt információk ütközésének esetén a konfliktusok kezelési módját!
2. Ha végzett, kattintson az **OK** gombra.

3. A **File** menüben kattintson a **Connection Settings** menüpontra! Válassza ki az iPAQ Pocket PC és a számítógép között alkalmazott kapcsolat típusát!

## Fájlok másolása

Másolhat fájlokat a számítógépre és a számítógépről az ActiveSync **Explore** parancsával és a Windows Explorer-el.

Fájlok másolásához:

1. A számítógépen a **Start** menüben kattintson a **Programs** menüre, majd az **Microsoft ActiveSync** ikonra!
2. Kattintson az **Explore** ikonra!
3. Kattintson kétszer a **My Pocket PC** ikonra!
4. Az egér jobb gombjával kattintson a számítógép **Start** menüjére és válassza az **Explore** parancsot!
5. Keresse meg a másolni kívánt fájlt!
6. Húzza át a fájlokat az iPAQ Pocket PC és a számítógép között!  
Az ActiveSync szükség esetén konvertálja a fájlokat, hogy használni lehessen őket a Pocket Office alkalmazásaiban!



---

Mozgassa a fájlokat közvetlenül az iPAQ Pocket PC My Documents mappába vagy ennek valamely alkönyvtárába hogy az iPAQ Pocket PC alkalmazásai megtalálják őket!

---

## Alkalmazások telepítése

Alkalmazások telepítéséhez az iPAQ Pocket PC-re ActiveSync használatával:

1. Csatlakoztassa az iPAQ Pocket PC-t a számítógéphez a USB szinkronizáló bölcső segítségével!
2. Kövesse az alkalmazás és a telepítő varázsló utasításait!
3. Ellenőrizze a iPAQ Pocket PC kijelzőjét, hogy szükségesek-e további lépések a telepítés befejezéséhez!

## Biztonsági mentés és visszaállítás

Az információvesztés lehetőségének csökkentése érdekében rendszeresen készítsen biztonsági mentést a számítógépére! További információért a biztonsági mentésről Microsoft ActiveSync használatával olvassa el a Használati útmutató negyedik, „Fájlok biztonsági mentése” fejezetét.

## Internet linkek szinkronizálása

Szinkronizálhatja a számítógépen található **Favorites** listából a weboldalakra mutató linkeket, hogy megnézhesse azokat kapcsolat nélküli módban a Pocket Internet Explorer használatával.

1. A számítógép **Start** menüjében kattintson a **Programs** menüre, majd az **Internet Explorer** ikonra!
2. Válassza ki a **Favorites** ikont a kedvenc weboldalak listájának megtekintéséhez!
3. Egy weboldal linkjének a Mobile Favorites-ben történő mentéséhez nyissa meg a weboldalt és kattintson a **Create Mobile Favorite** ikonra!  
Ha kiválasztotta a „Favorites”-t mint szinkronizálandó információt, az ActiveSync a következő szinkronizáció alkalmával átmásolja a Pocket PC-re a kedvenc linkeket.
4. A kedvenc linkek manuális szinkronizálása esetén kövesse a Synchronize information útmutatását!

## E-mail küldése és fogadása

Küldhet és fogadhat e-mail üzeneteket az iPAQ Pocket PC és a számítógép ActiveSync-en keresztül történő szinkronizálásával. Ha Ön ActiveSync-et használ e-mail üzenetek küldésére és fogadására, a használatban lévő mappa neve a képernyő alján látható. További segítségért e-mailek küldéséhez és fogadásához ActiveSync-en keresztül, olvassa el az iPAQ Pocket PC Help fájljában az „Inbox” fejezetet. A Help fájl eléréséhez a **Start** menüben érintse meg a **Help**, majd az **Inbox** menüpontot.

## Meghívó küldése

Szervezhet találkozót, megbeszélést és küldhet róla meghívót az ActiveSync-en keresztül. Olvassa el az iPAQ Pocket PC Help fájljában a „Calendar” fejezetet. A Help fájl eléréséhez a **Start** menüben érintse meg a **Help**, majd a **Calendar** menüpontot.

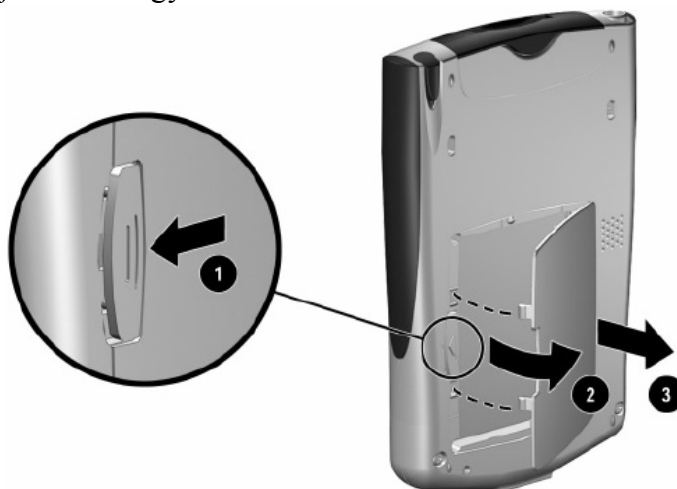
## 3 Az akkumulátor kezelése

### Az akkumulátor üzembe helyezése

Ha Ön kiveszi a fő akkumulátort az iPAQ Pocket PC-ből, a készülék nem fog működni, még hálózati áramról sem. Azonban a Pocket PC-nek van egy kis belső tartalék akkumulátora, aminek a segítségével kicserélheti a fő akkumulátort anélkül, hogy a memóriában lévő adatok elvesznének (telepített programok és adatok), amennyiben 10 percnél hosszabb időre eltávolítja a készülékből, minden adat elveszik és újra kell indítania a készüléket. Ajánlatos teljesen feltölteni az iPAQ Pocket PC-t az első elindítás előtt és utána rendszeresen tölteni. A iPAQ Pocket PC használ energiát a RAM frissítésére és az óra működtetésére. Tartsa iPAQ Pocket PC-t a szinkronizáló USB bölcsőben vagy a hálózati adapterhez csatlakoztatva, mialatt az íróasztalánál tartózkodik. Utazáskor ajánlatos magával vinnie a hálózati töltőt és a töltő csatlakozót, vagy egy tartalék akkumulátort. Az iPAQ Pocket PC-t részben töltött akkumulátorral szállítjuk.

Kivehető/újratölthető akkumulátor cseréjéhez:

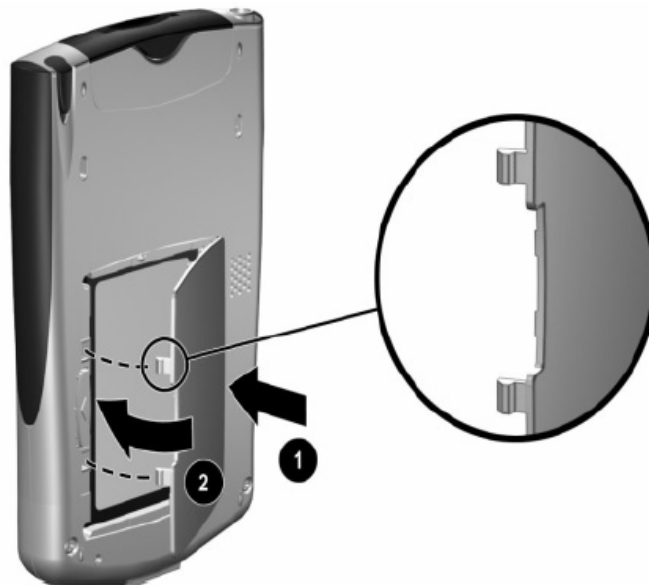
1. Keresse meg az akkumulátort
2. Az iPAQ Pocket PC hátlapján, az ajtó nyitására húzza el a reteszt balra **1**, majd nyissa ki az ajtót **2** és vegye le a készülékről **3**.



3. Tegye be az akkumulátort a helyére úgy, hogy az akkumulátor érintkezői ráfeküdjenek az érintkező tűkre **1** majd a bal oldalát nyomja be a helyére **2**.



4. Az akkumulátor ajtajának pántjait illessze a helyére majd csukja be és pattintsa be az ajtót.



**FIGYELEM:** Az akkumulátor ajtaját szorosan be kell pattintani, hogy az akkumulátor működjön.

---



Ha az akkumulátor nincs teljesen feltöltve, csatlakoztassa a készüléket a hálózati töltőre és teljesen töltsse fel, mielőtt folytatná. Az akkumulátor lemerülése után a teljes feltöltéséhez körülbelül négy óra szükséges.

---

### Az akkumulátor eltávolítása

Az akkumulátor eltávolításához emelje fel az akkumulátor bal oldalát és húzza ki a készülékből.





**FIGYELEM:** Mivel a legtöbb alkalmazás és adat amit az iPAQ Pocket PC-re telepít a memóriában (RAM) tárolódik el, újra kell telepíteni az alkalmazásokat, ha az akkumulátor teljesen lemerül vagy ha az akkumulátort hosszabb időre eltávolítja a készülékből.

Nem kell újra telepíteni azokat az alkalmazásokat és adatokat amelyek az iPAQ File Store mappában vannak, mert az iPAQ File Store egy nem törlődő tárterület.

---

## Töltés

Az akkumulátort kétféleképpen lehet tölteni:

- Hálózati töltővel és töltő csatlakozóval
- USB szinkronizáló bölcsővel és hálózati töltővel

### Töltés hálózati töltővel és töltő csatlakozóval

A szabványos hálózati töltő működik minden háztartási elektromos aljzattal. Kapható olyan töltő is, amely gépjárműve szivargyújtójával vagy 12 V-os elektromos csatlakozóval működik.

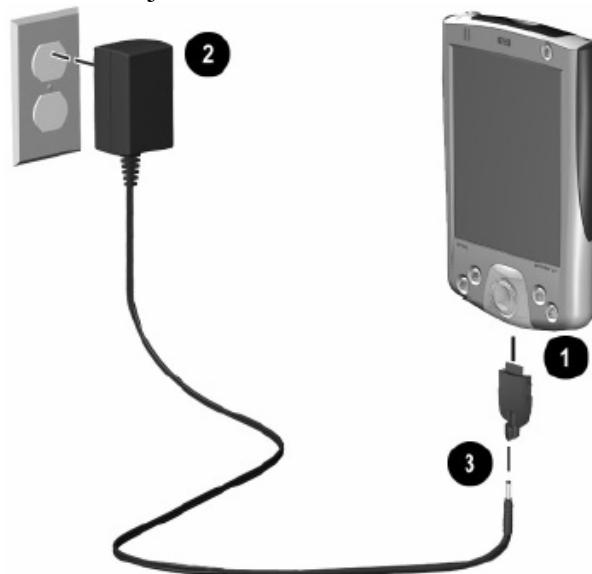


**FIGYELEM:** Csak a HP által ajánlott hálózati töltőt használjon.

---

Az iPAQ Pocket PC töltése hálózati töltővel:

1. Csatlakoztassa a töltő csatlakozót **1** az iPAQ Pocket PC alján található csatlakozóba.
2. A hálózati töltő egyik végét dugja be egy elektromos aljzatba **2**, a másik végét pedig az iPAQ Pocket PC alján található töltő csatlakozóba **3**.



3. Ha az iPAQ Pocket PC tetején található töltésjelző folyamatosan borostyánsárgán világít, a készülék teljesen fel van töltve és leveheti a hálózati töltőről. A feltöltéshez szükséges idő körülbelül négy óra.



A borostyánsárga lámpa villog, ha az akkumulátor töltés alatt van és folyamatosan világít (nem villog), ha teljesen fel van töltve.

---

## Töltés az USB szinkronizáló bölcson keresztül

Használhatja az USB szinkronizáló bölcst:

- Az iPAQ Pocket PC töltésére.
- Az iPAQ Pocket PC és a személyi számítógép szinkronizálására. (További információért olvassa el a második, „Az ActiveSync használata” fejezetet.)
- Kiegészítő akkumulátor töltésére.

Az iPAQ PocketPC töltéséhez USB szinkronizáló bölcso segítségével:

1. A hálózati töltő egyik végét dugja be egy elektromos aljzatba, a másik végét pedig az USB szinkronizáló bölcso hálózati csatlakozójába.
2. Csúsztassa az iPAQ Pocket PC-t a bölcsobe és finoman nyomja a helyére.



A borostyánsárga lámpa villog, ha az akkumulátor töltés alatt van és folyamatosan világít (nem villog), ha teljesen fel van töltve.

---



Ha kiegészítő akkumulátort is tölteni szeretne az iPAQ Pocket PC-vel egy időben, helyezze az akkumulátort a bölcsobe, majd helyezze az iPAQ Pocket PC-t az akkumulátor elé.

---

Ha figyelmeztető üzenetet kap a tartalék akkumulátor alacsony töltöttségéről, az adatvesztés elkerülése érdekében haladéktalanul kezdje el tölteni a készüléket a fő akkumulátor eltávolítása nélkül. A tartalék akkumulátor töltöttségének ellenőrzéséhez a **Start** menüben érintse meg a **Settings** menüpontot, majd a **System** panelen a **Power** ikont.

## Az üzemidő meghosszabbítása

### A készenléti idő beállításai

A készenléti idő beállításával növelhető az üzemidő. Készenléti módban a készülék kikapcsol és ilyenkor nagyon kevés áramot fogyaszt. Ez segít a memóriában tárolt adatok megőrzésében.

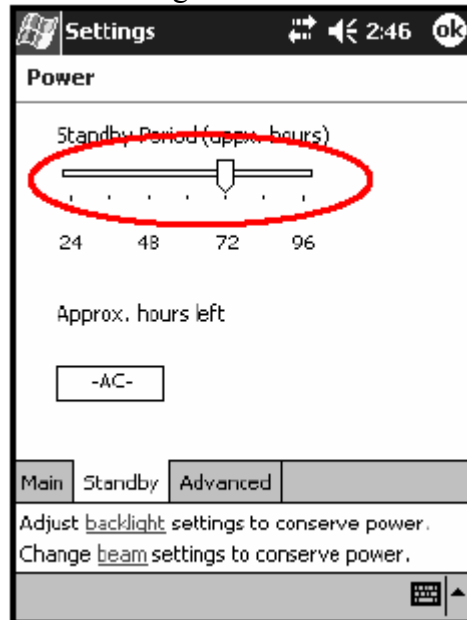
- Rövidebb készenléti időtartam – Növeli az üzemidőt. Ha hosszabb ideig használja az iPAQ Pocket PC-t, választhatja a rövidebb készenléti időt.

- Hosszabb készenléti időtartam – Csökkenti az üzemidőt és a készenléti időtartamra tartalékolja. Ha hosszabb időre utántöltés nélkül hagyja a Pocket PC-t, választhatja a hosszabb készenléti időt.

További információért a készenléti idő beállításáról érintse meg a **Start** menüben a **Settings** menüpont alatt a **System** fület, majd a **Power** ikont, utána pedig a **Standby** panelen a **Settings**-t majd a **Help**-et.

A készenléti beállítások módosításához:

1. A Start menüben érintse meg a **Settings** menüpont alatt a **System** fület, majd a **Power** ikont.
2. Érintse meg a **Standby** fület.
3. A készenléti idő beállításához mozgassa a mutatót.



## A háttérvilágítás beállításai

Az akkumulátor üzemidejének növelése érdekében módosíthatja a háttérvilágítás beállításait:

1. A **Start** menüben érintse meg a **Settings** menüpont alatt a **System** fület, majd a **Backlight** ikont.



---

A háttérvilágítás beállításait elérheti az iTask gomb megnyomásával is. Nyomja meg a négyes (iTask) gyorsgombot, majd érintse meg a **Settings** menüpont alatt a **System** fület, majd a **Backlight** ikont.

---

2. Válassza ki a következő beállítások egyikét:
  - Akkumulátor-áramforrás
  - Külső áramforrás
  - Fényerő

## Az automatikus bekapcsolás letiltása gyorsgomb megnyomása esetén

Alapértelmezésben egy gyorsgomb megnyomása esetén az iPAQ Pocket PC bekapcsol. Az energiatakarékosság és az akkumulátor üzemidejének növelése érdekében Ön kikapcsolhatja ezt a funkciót. Az automatikus bekapcsolás letiltáshoz gyorsgomb megnyomása esetén:

1. A **Start** menüben érintse meg a **Settings** menüpont alatt a **Button** fület, majd a **Lock** fület.
2. Tegyen pipát a **Disable the application buttons** jelölődobozba.
3. Érintse meg az **OK** gombot.

### Az akkumulátor manuális ellenőrzése

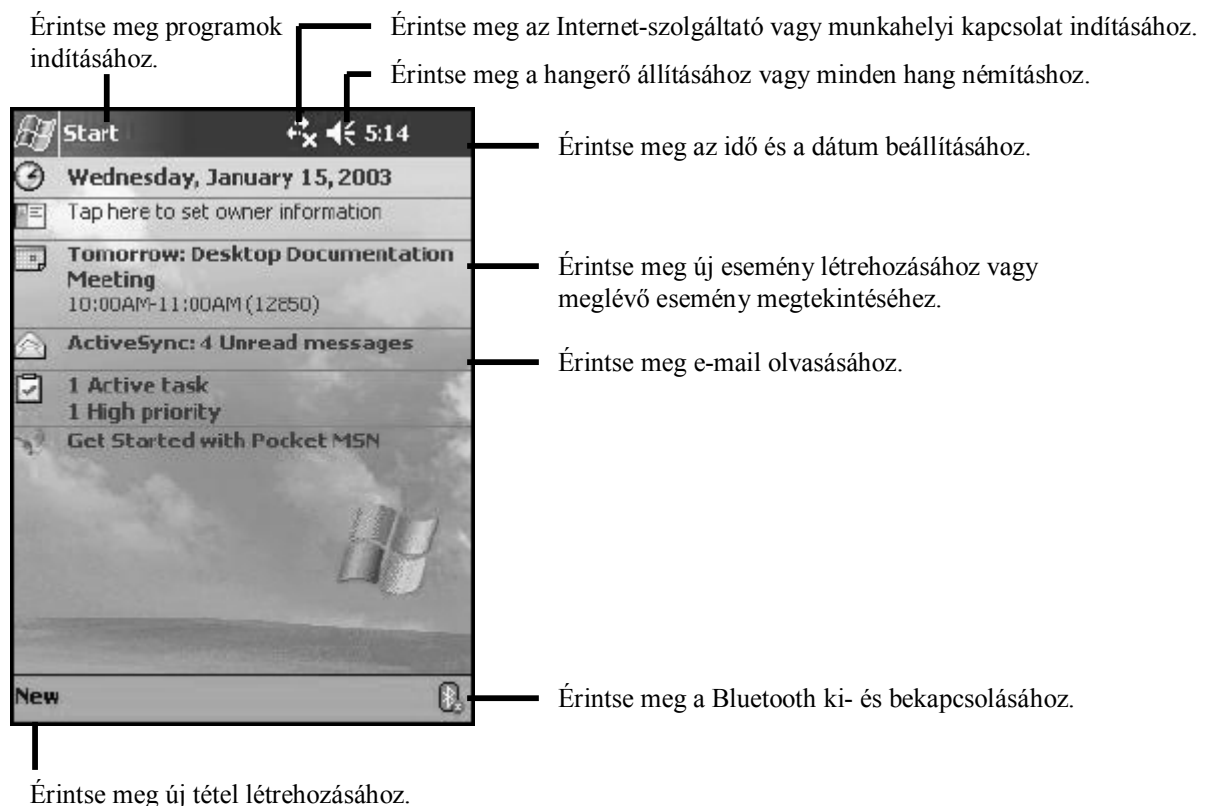
1. A **Start** menüben érintse meg a **Settings** menüpont alatt a **System** fület, majd a **Power** ikont.
2. Érintse meg az **OK** gombot.

## 4 Az alapok megtanulása

### A Today képernyő használata

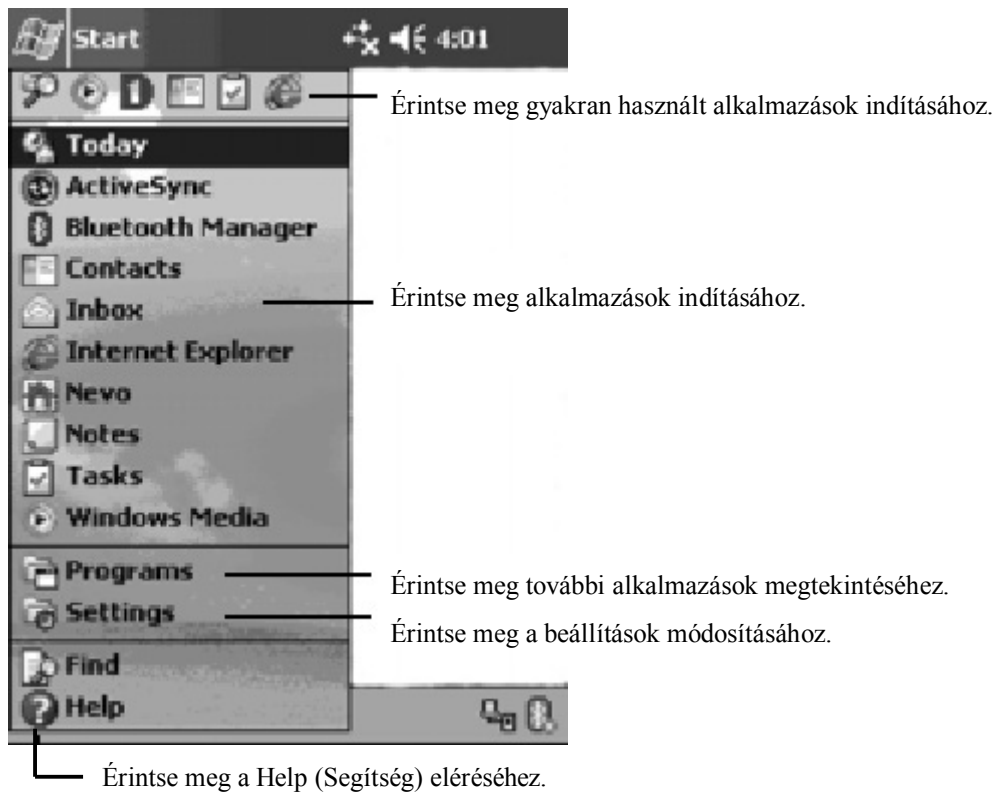
Amikor először kapcsolja be az iPAQ Pocket PC-t, a **Today** képernyő jelenik meg, mely megjeleníthető a **Start** menüben a **Today** menüpont megérintésével is. A **Today** képernyőn láthatja:

- A tulajdonosi információkat
- Az aktuális eseményeket
- Az olvasatlan és nem elküldött üzeneteket
- Elvégzendő feladatokat

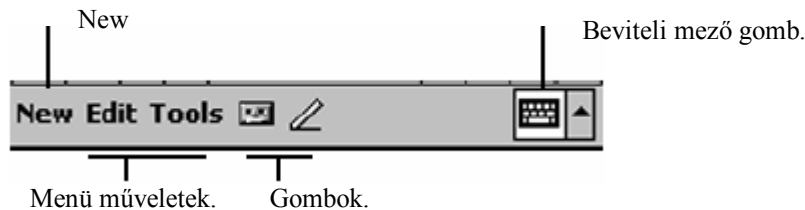


### A menüsor és a parancssor

A menüsor a képernyő tetején található. Kijelzi az éppen futó alkalmazás nevét és a pontos időt, valamint lehetőséget ad a képernyők bezárására. Használja a **Start** menüt az alkalmazások kiválasztásához.



Minden alkalmazásban a képernyő alján található menüsor használatával hajthat végre feladatokat. Érintse meg a **New (Új)** menüpontot egy új tétel létrehozásához az alkalmazásban.



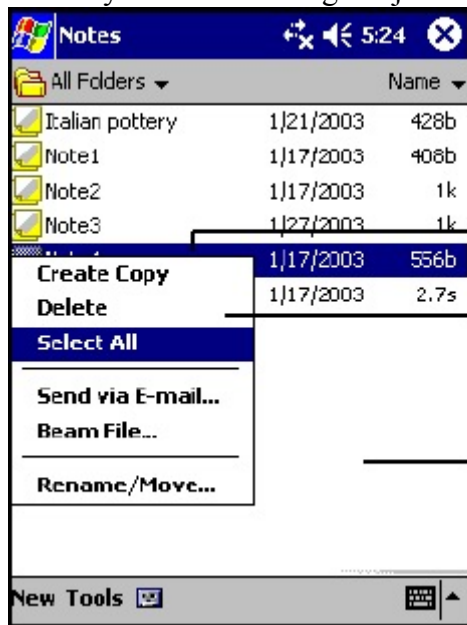
## Állapot ikonok

	Aktív kapcsolat a személyi számítógéppel.
	Inaktív kapcsolat a személyi számítógéppel.
	A Microsoft ActiveSync szinkronizál.
	A hangszóró be van kapcsolva.
	A hangszóró ki van kapcsolva.
	Az iPAQ Pocket PC csatlakozott az USB szinkronizáló bölcshöz. Ez az ikon csak akkor látszik, ha a kapcsolat aktív.
	A Bluetooth ki/be van kapcsolva. Ha az ikon kék, a Bluetooth aktív. Ha az ikon szürke és piros „X” van előtte, a Bluetooth inaktív.

## Felugró menük

A felugró menükkel gyorsan lehet végrehajtani egy műveletet az adott tétellel. Használhatja a felugró menüket egy tétel kivágására (Cut), másolására (Copy), átnevezésére (Rename), törlésére (Delete), vagy akár e-mail-en keresztül küldésére vagy közvetlenül másik készülék küldésére.

A felugró menü eléréséhez érintse meg és tartsa nyomva a tollat annak a tételnek a nevéén, amelyen a műveletet végre kívánja hajtani. Ha megjelent a menü, érintse meg a kívánt műveletet, vagy érintse meg a képernyőt a menü területén kívül, ha nem akar semmilyen műveletet végrehajtani.



Érintse meg a tollal és tartsa nyomva a menü eléréséhez.

Válassza ki a kívánt műveletet.

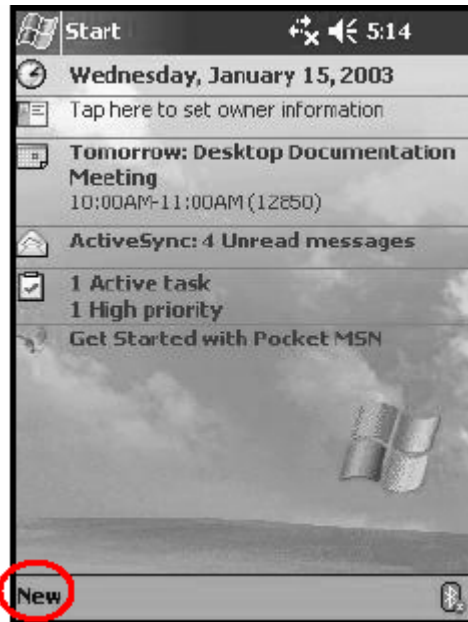
Érintse meg a képernyőt a menü területén kívül, ha nem akar semmilyen műveletet végrehajtani.

## Információ létrehozása

A **Today** képernyőn új információt hozhat létre, például:

- Találkozók
- Névjegyek
- E-mail üzenetek
- Excel munkafüzet
- Megjegyzések
- Feladatok
- Word dokumentumok

1. Érintse meg a  ikont vagy a **Start** menüben érintse meg a **Today** menüben a **New** parancsot.




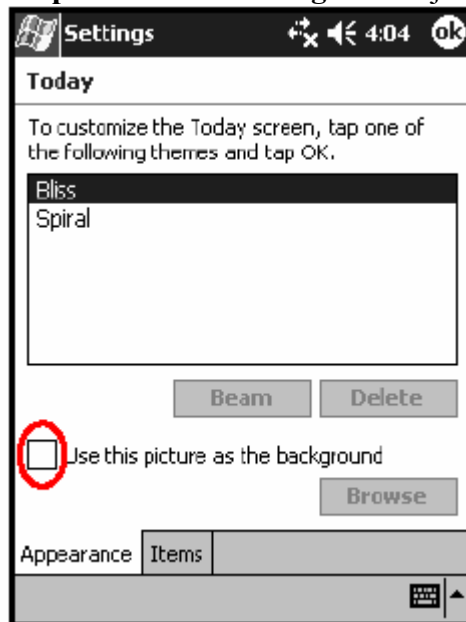
2. Válassza ki, milyen új tételt kíván létrehozni.
3. Érintse meg az **OK** gombot, ha létrehozta az új tételt.

## A Today képernyő testreszabása

A **Today Settings** képernyőn:

- Beállíthat egy képet háttérnek
- Kiválaszthatja, mely információkat kívánja látni.
- Meghatározhatja az információk sorrendjét.
- Eldöntheti, mikor kívánja látni a Today képernyőt.

1. Érintse meg a  ikont vagy a **Start** menüben érintse meg a **Settings** menüben a **Today** ikont.
2. Tegyen pipát a „Use this picture as the background” jelölődobozba.



3. Érintse meg a Browse gombot és válasszon egy képet a File Explorer-ben.
4. Érintse meg az **Items** fület a **Today** képernyőn látható információk kiválasztásához és rendezéséhez.
5. Válasszon ki egy tételt a megérintésével.
6. Érintse meg a Move Up (felfelé mozgatás) vagy a Move Down (lefelé mozgatás) gombot a tételek rendezéséhez.



---

A Date (dátum) pozícióját nem tudja változtatni a Today képernyőn.

---

7. Érintse meg a lefelé mutató nyilat a „**Display Today screen if device is not used for...hours**” melletti dobozban, hogy kiválaszthassa, hány óra elteltével jelenjen meg bekapcsoláskor a **Today** képernyő.
8. Érintse meg az **OK** gombot.

## Alkalmazások használata

### Alkalmazások indítása

Az iPAQ Pocket PC-n a **Start** menüből bármilyen alkalmazást el lehet indítani.



---

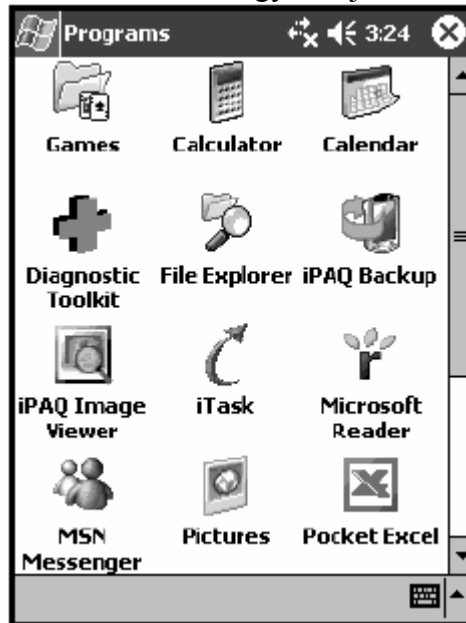
Elindíthat egy alkalmazást úgy is, hogy hozzárendeli egy gyorsbillentyűhöz..

---



Egy alkalmazás elindításához:

1. Érintse meg a **Start** menüben a **Programs** menüpontot.
2. Érintse meg a kívánt alkalmazás nevét vagy ikonját.



### Alkalmazás háttérbe tétele

Ha a háttérbe akarja tenni az alkalmazást, nyomja meg a képernyő jobb felső sarkában található „X” gombot.

### Alkalmazás bezárása

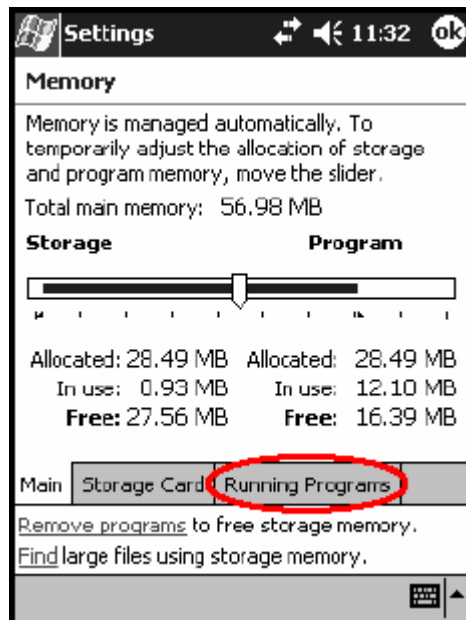
Az alkalmazások a rendelkezésre álló memória függvényében automatikusan bezáródnak. Azonban ha az iPAQ Pocket PC túl lassú lenne, bezárhatja az alkalmazásokat az iTask segítségével vagy manuálisan.

#### Bezárás az iTask segítségével

1. Nyomja meg az iTask gombot (Negyedik gyorsgomb a készülék jobb alsó részén).
2. Érintse meg és tartsa a tollat a bezárandó alkalmazáson
3. A felugró menüben válassza a **Close This Task** műveletet.

### Bezárás manuálisan

1. Érintse meg a **Start** menüben a **Settings** menüpontot, majd a **System** fülön a **Memory** ikont.
2. Érintse meg a **Running Programs** gombot.



3. Érintse meg a **Stop All** (Mindent bezár) gombot vagy válaszson ki egy alkalmazást és érintse meg a **Stop** gombot.



Egy futó alkalmazás felnyitásához érintse meg az **Activate** gombot.

---

### Alkalmazások telepítése

Az iPAQ Pocket PC-re telepíthet alkalmazást:

- Személyi számítógépről a Microsoft ActiveSync használatával
- Az iPAQ Pocket PC-ről, ha az alkalmazás fájl kiterjesztése .cab.
- Az iPAQ Pocket PC-ről vagy a személyi számítógépről egyszerű másolással, ha az alkalmazás file kiterjesztése .exe vagy .cef.

Alkalmazás telepítésekor keresse az iPAQ típusmegjelölését vagy a Pocket PC 2003 (Microsoft Mobile 2003) verziót.

- Ha személyi számítógépről telepít, kövesse az alkalmazás és a telepítő varázsló utasításait
- Ha a készülékről telepít, érintse meg az alkalmazás fájlt a File Explorer-ben és kövesse az alkalmazás és a telepítő varázsló utasításait



Az iPAQ Pocket PC képes nagy fájlok kezelésére és fényképek átméretezésére a képernyő méretére.

---

## A iPAQ Image Viewer használata

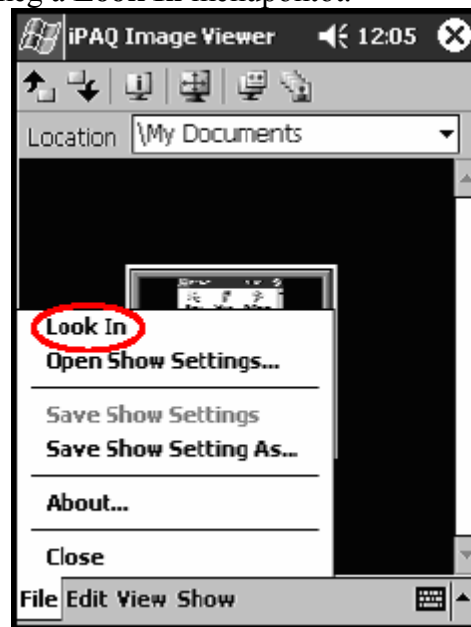
Az iPAQ Image Viewer segítségével megnézheti a .bmp, .jpg és .gif formátumú képeket.

Az Image Viewer segítségével:

1. Vetítést készíthet a képekből
2. Rendezheti és forgathatja a képeket
3. Állíthatja a vetítés során a képváltások közötti időt
4. Különböző képváltási effektet állíthat be

### Kép megkeresése

1. Érintse meg a **Start** menüben a **Programs** menüpontot, majd az **iPAQ Image Viewer** ikont.
2. A **File** fülön érintse meg a **Look In** menüpontot.



3. Válasszon ki egy fájlt, majd érintse meg az **OK** gombot.

### Kép tulajdonságainak megtekintése

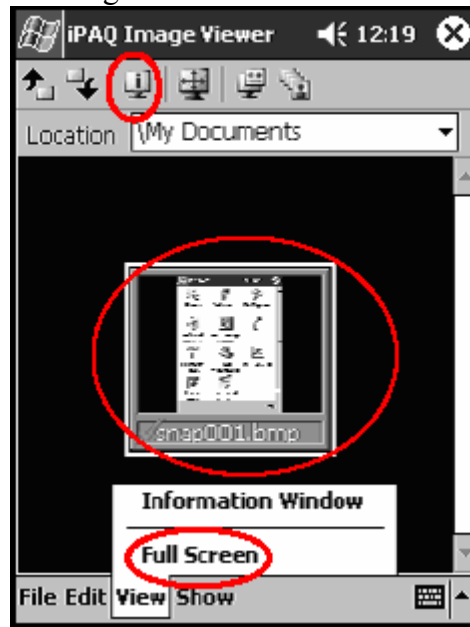
Ön megtekintheti egy kép méretét és típusát, készítésének és módosításának dátumát, színeinek számát és az általa elfoglalt helyet. A kép tulajdonságainak megtekintéséhez:

1. Keresse meg a képet és érintse meg a kiválasztásához.
2. Érintse meg a **View** menüben az **Information Window** műveletet.

### A nézet megváltoztatása

Alapértelmezésben a képek index méretben kerülnek megjelenítésre. Az Image Viewer index méretben nyitja meg a képeket. Ez az alapértelmezett mód, ha Image Viewer-rel nyit meg képeket. Átválthat teljes nézetre:

- Ha duplán megérint egy indexképet
- A **View** menüben a **Full Screen** parancssal
- A **View Full Screen** ikon megérintésével



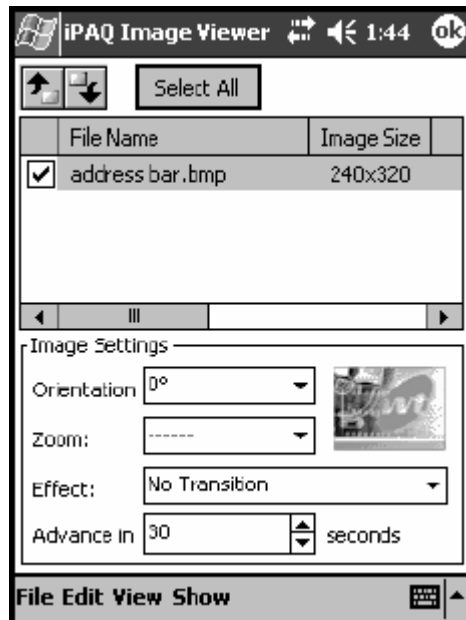
### Vetítés készítése

Készíthet vetítést több képből és meghatározhat különböző megjelenítési módokat, mint például:

1. A kép iránya
2. Nagyítás és kicsinyítés
3. Képminőség
4. Képváltási effekt
5. Időzítés

Vetítés készítéséhez:

1. Érintse meg a **Start** menüben a **Programs** menüpontban az **iPAQ Image Viewer** ikont.
2. Érintse meg a **Show** menüben a **Set up Show...** parancsot.
3. Válassza ki a képeket a vetítéshez és módosítsa bármely beállítását a képeknek.



Ha minden kép tulajdonságait változtatni akarja, érintse meg a Select All gombot.

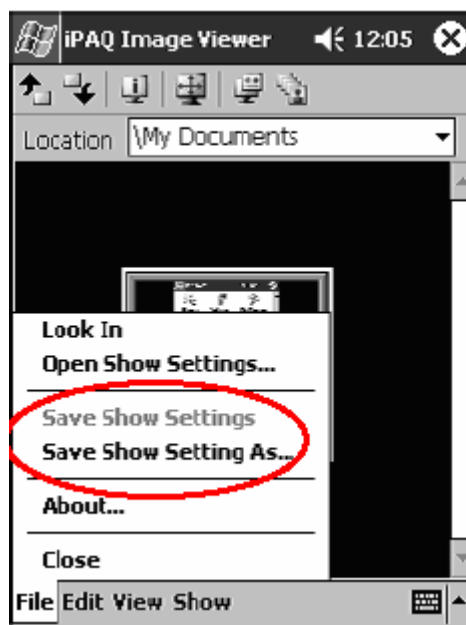
---

4. Érintse meg az **OK** gombot.

#### Vetítés elmentése

A vetítés elmentéséhez:

1. Érintse meg a **Start** menüben a **Programs** menüpontban az **iPAQ Image Viewer** ikont.
2. Készítsen egy vetítést.
3. Érintse meg a **File** menüben a **Save Show Settings** vagy a **Save Show Settings As...** parancsot.

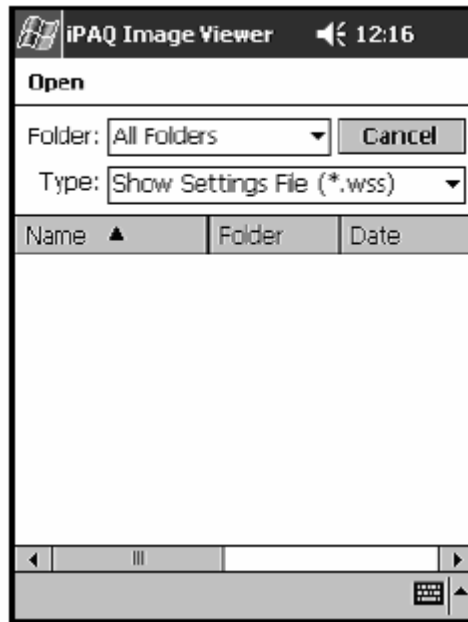


4. Írja be a vetítés nevét és a helyet ahova menteni akarja a beállításokat.
5. Érintse meg az **OK** gombot.

### Vetítés megnyitása

A vetítés megnyitásához:

1. Érintse meg a **Start** menüben a **Programs** menüpontban az **iPAQ Image Viewer** ikont.
2. Érintse meg a **File** menüben az **Open Show Settings** parancsot.
3. Válassza ki a vetítés beállítását.



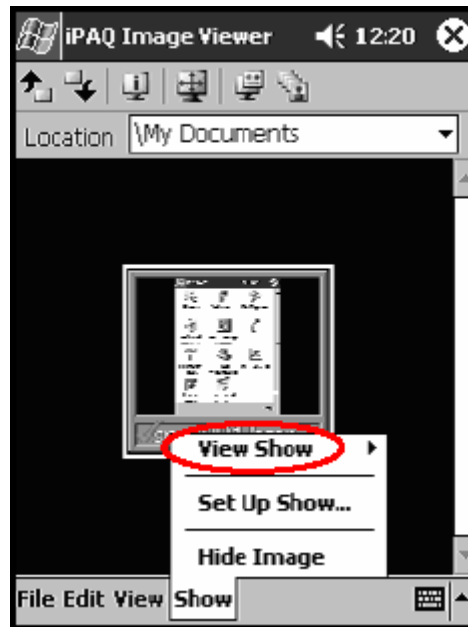
### Képek rendezése

Képek rendezéséhez:

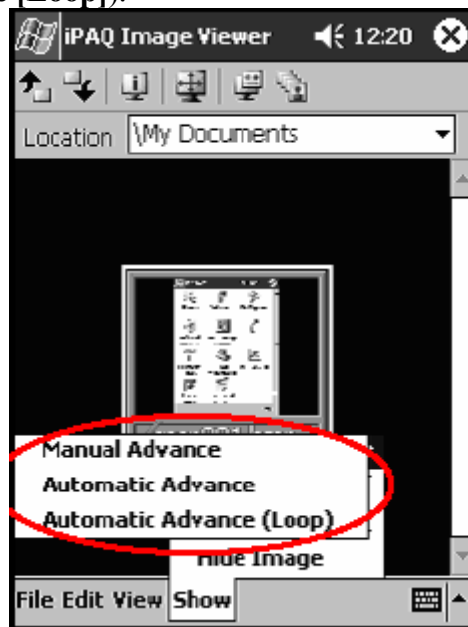
1. Érintse meg a **Start** menüben a **Programs** menüpontban az **iPAQ Image Viewer** ikont.
2. Érintse meg az **Edit** menüben a **Sort Images** parancsot.
3. Válassza ki a rendezés módját. Növekvő vagy csökkenő sorrendbe lehet rendezni a képeket név (**Name**), típus (**Type**), méret (**Size**) és dátum (**Date**) szerint.

### Vetítés megtekintése

1. Érintse meg a **Start** menüben a **Programs** menüpontban az **iPAQ Image Viewer** ikont.
2. Nyisson meg vagy készítsen egy új vetítést.
3. Érintse meg az **Show** menüben a **View Show** parancsot.



4. Válassza ki a képek léptetését a vetítés során: manuális léptetés (**Manual Advance**), automatikus léptetés (**Automatic Advance**) vagy végtelenített automatikus léptetés (**Automatic Advance [Loop]**).



## Biztonsági mentés

Az iPAQ Backup vagy a Microsoft ActiveSync Backup segítségével biztonsági mentést készíthet az információkról és visszatöltheti azokat az iPAQ Pocket PC-re.



---

Az iPAQ Pocket PC-t előre telepített iPAQ Backup-pal szállítjuk. Az ActiveSync Backup használatához fel kell telepíteni az ActiveSync-et.

---

Az adatvesztés kockázatának csökkentése érdekében rendszeresen készítsen biztonsági mentést.

### Biztonsági mentés/visszaállítás iPAQ Backup segítségével

Az iPAQ Backup egy biztonsági fájlba menti az adatokat. Meghatározhatja a fájl nevét és helyét, ahova menteni akarja az adatokat. Az iPAQ Backup csak memóriakártyára vagy az iPAQ File Store mappába tud mentést készíteni.

Zárjon be minden alkalmazást az iPAQ Pocket PC-n mielőtt biztonsági mentést készít vagy tölt vissza.



---

**FIGYELEM:** A visszaállítás felülírja az iPAQ Pocket PC memóriájában lévő információkat a mentett információkkal.

---

Mentés/visszaállítás készítéséhez iPAQ Backup segítségével:

1. Érintse meg a **Start** menüben a **Programs** menüpontban az **iPAQ Backup** ikont.
2. érintse meg a **Backup** (mentés) vagy a **Restore** (visszaállítás) fület.
3. Válassza ki a menteni vagy visszaállítani kívánt fájlokat és mappákat.
4. Válassza ki a mentés fájl helyét.
5. Állítsa be a mentés vagy visszaállítás beállításait
6. Érintse meg a **Backup** (mentés) vagy **Restore** (visszaállítás) gombokat, majd érintse meg a **Start** gombot a következő képernyőn.

### Biztonsági mentés/visszaállítás ActiveSync segítségével

Zárjon be minden alkalmazást az iPAQ Pocket PC-n mielőtt biztonsági mentést készít vagy állít vissza.



---

**FIGYELEM:** A visszaállítás felülírja az iPAQ Pocket PC memóriájában lévő információkat a mentett információkkal.

---

Mentés/visszaállítás készítéséhez ActiveSync segítségével:

1. Bizonyosodjon meg róla, hogy az iPAQ Pocket PC rá van csatlakoztatva a személyi számítógépre.
2. A számítógépen indítsa el a Microsoft ActiveSync-et. A **Start** menüben kattintson a **Programs** menüben az **Microsoft ActiveSync** ikonra.
3. A **Tools** menüben kattintson a **Backup/Restore** parancsra.
4. Kattintson a Backup vagy a Restore fülre majd válassza ki a beállításokat.
5. Kattintson a **Backup Now** vagy a **Restore Now** gombokra.



## Az iPAQ File Store használata

Telepíthet alkalmazásokat és menthet információkat az iPAQ File Store mappába, amit elérhet a File Explorer-ből az iPAQ Pocket PC-n.

Az alkalmazások és fájlok az iPAQ File Store mappában flash memóriában vannak eltárolva és nem törlődnek, ha teljes újraindítást hajt végre vagy az akkumulátor teljesen lemerül.

Ahhoz, hogy az iPAQ File Store mappába mentsen:

1. Másolja a fájlokat amiket az iPAQ File Store mappában szeretne tárolni.
2. Érintse meg a **Start** menüben a **Programs** menüpontban a **File Explorer** ikont, majd a **My Device** menüben az **iPAQ File Store** mappát.
3. Illessze be a fájlokat.



---

Mielőtt fájlokat ment az iPAQ File Store mappába, érdemes megállapítani, mennyi hely áll rendelkezésre a mappában. A rendelkezésre álló hely megtekintéséhez érintse meg a **Start** menüben a **Settings** menüpontot, majd a **System** fülön a **Memory** ikont és a **Store Card** fület.

---

## 5 Beviteli módok megtanulása



---

**FIGYELEM:** Hogy elkerülje az iPAQ Pocket PC kijelzőjének sérülését, használja mindig a készülékhez kapott tollat. Soha ne használjon golyóstollat vagy más fémtárgyat a kijelzőn.

---

Bármely alkalmazásban írhat a billentyűzet érintésével, a karakterfelismerővel (Letter Recognizer), a Transcriber használatával vagy a blokkfelismerővel (Block Recognizer). Használhatja a tollat rajzolásra vagy írásra a Notes alkalmazásban és bármely **Notes** fülön a Calendar, Contacts vagy Tasks alkalmazásokban.



---

Írás vagy gépelés közben a Pocket PC szavakat javasol egy dobozban a billentyűzet, karakterfelismerő vagy blokkfelismerő felett, de a Transcriber felett nem. Meghatározhatja, mikor jelenjen meg a szójavaslat (például eldöntheti, hány beírt betű után jelenjen meg a javaslat) és hány javasolt szó jelenjen meg.

---



---

A kérdőjel egy alkalmazásban a Help fájl elérését jelöli.

---

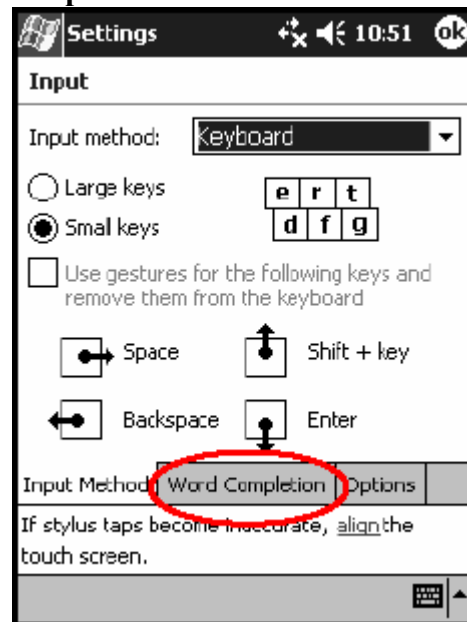
## A javasolt szavak beállításainak megváltoztatása

Meghatározhatja:

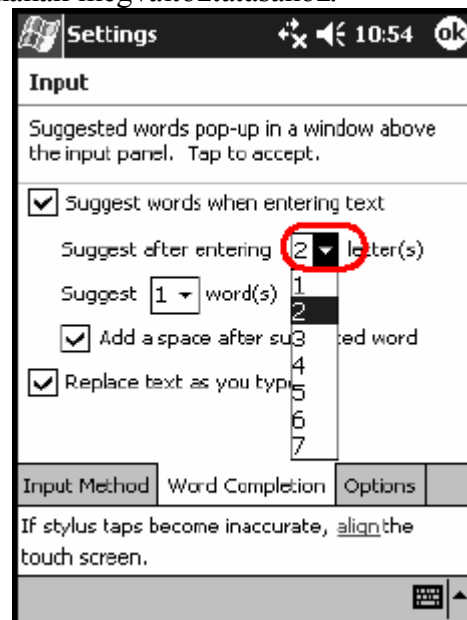
- A javaslatkérést
- A javaslattételhez szükséges beírandó betűk számát
- Az egyidejűleg javasolt szavak számát
- Ha nem kér szójavaslatot, vegye ki a pipát a **Suggest Words When Entering Text** melletti jelölődobozból

A szójavaslat módosításához:

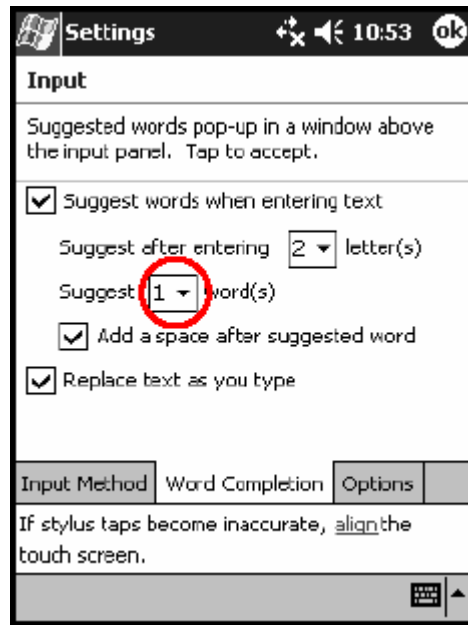
1. Érintse meg a **Start** menüben a **Settings** menüpontban az **Input** ikont.
2. Érintse meg a **Word Completion** fület.



3. Érintse meg a betűk („letters”) melletti lefelé mutató nyilat a javaslattételhez szükséges betűk számának megváltoztatásához.



4. Érintse meg a szavak („words”) melletti lefelé mutató nyilat a felkínált szavak számának megadásához.



5. Érintse meg az **OK** gombot.

## Írás a billentyűzet használatával

A toll és a képernyőn megjelenő billentyűzet használatával szöveget vihet be a képernyőre a betűk, számok és jelek megérintésével.

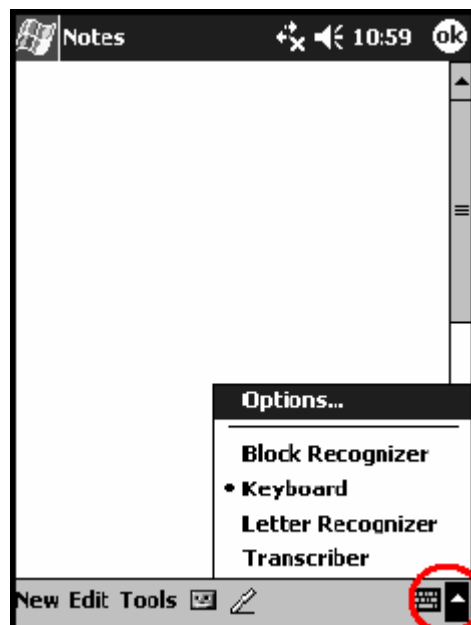


---

A jelek megjelenítéséhez érintse meg az **123** vagy a **Shift** gombot.

---

1. Bármely alkalmazásban érintse meg a felfelé mutató nyilat az **Input Panel** ikon mellett.



2. Érintse meg a **Keyboard** menüpontot a billentyűzet megjelenítéséhez.

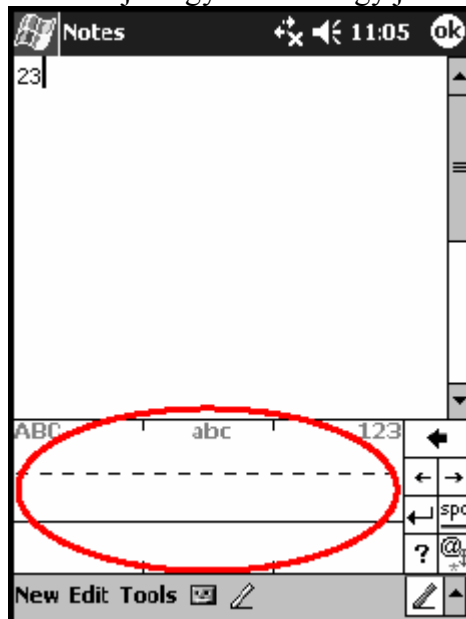
3. Érintsen meg egy betűt, jelet vagy számot a szöveg beviteléhez.
4. Érintse meg az **OK** gombot.

## Írás a toll és a karakterfelismerő használatával

A toll és a karakterfelismerő használatával betűket, számokat és jeleket vihet be a képernyőre. Alkosson szavakat és mondatokat nagybetűk (ABC), kisbetűk (abc) és jelek (123) beírásával a megfelelő helyekre.

A toll és a karakterfelismerő használatához:

1. Bármely alkalmazásban érintse meg a felfelé mutató nyilat az **Input Panel** ikon mellett.
2. Érintse meg a **Letter Recognizer** menüpontot.
3. Írjon betűt vagy szimbólumot a szaggatott vonal és az alapvonal közé
  - Nagybetű beírásához írjon egy betűt az ABC jelű mezőbe
  - Kisbetű beírásához írjon egy betűt az abc jelű mezőbe
  - Szám vagy jel beírásához írjon egy számot vagy jelet az 123 jelű mezőbe



A hatékony karakterfelismerés érdekében a karaktereket a szaggatott vonal és az alapvonal közé írja.

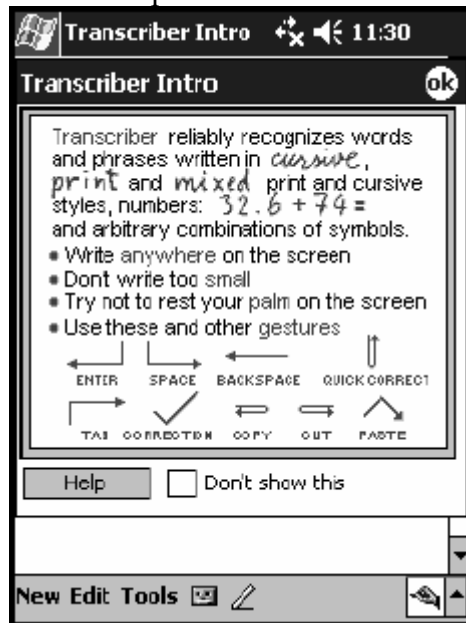
- Ha olyan betűt ír, mint például „p”, akkor a betű felső részét a szaggatott vonal és az alapvonal közé írja, a szárát pedig az alapvonal alá.
- Ha olyan betűt ír, mint például „b”, akkor a betű alsó részét a szaggatott vonal és az alapvonal közé írja, a szárát pedig a szaggatott vonal fölé.

- 
4. A képernyőre írt jeleket szöveggé alakítja a szoftver.

## Írás a toll és a Microsoft Transcriber használatával

A toll és a Transcriber segítségével szavakat, betűket, számokat és jeleket írhat bárhol a képernyőn.

1. Bármely alkalmazásban érintse meg a felfelé mutató nyilat az **Input Panel** ikon mellett.
2. Érintse meg a **Transcriber** menüpontot a *Transcriber Intro* megjelenítéséhez.



3. Érintse meg az **OK** gombot.
4. Érintse meg a **New** parancsot a képernyő alján.
5. Kezdjen el írni a képernyőre, a beírt jeleket szöveggé alakítja a szoftver.



---

A Transcriber „tanításához”, érintse meg az „a” ikont a képernyő alján, hogy megjelenjen a *Letter Shapes* képernyő és kövesse az utasításokat.

---

## Írás a toll és a blokkfelismerő használatával

A toll és a blokkfelismerő használatával betűket, számokat és jeleket vihet be a képernyőre. Alkosson szavakat és mondatokat betűk és számok beírásával a megfelelő helyekre.

1. Bármely alkalmazásban érintse meg a felfelé mutató nyilat az **Input Panel** ikon mellett.
2. Érintse meg a Block Recognizer menüpontot.

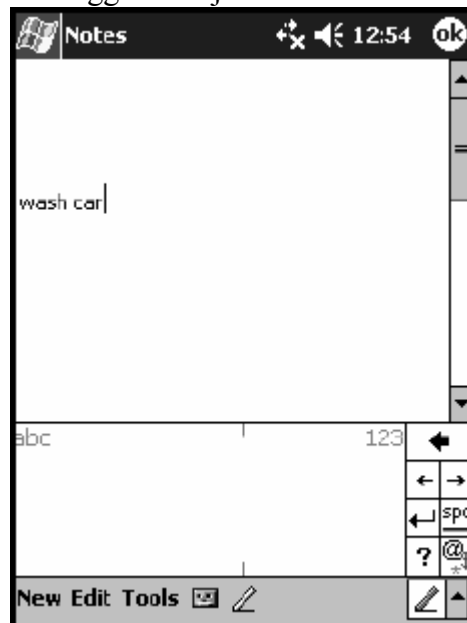


---

Segítséghez érintse meg a „?” jelet.

---

3. Írjon szót, betűt vagy jelet a megfelelő helyre
  - a. Szöveg beírásához írjon egy betűt az abc jelű mezőbe
  - b. Szám vagy jel beírásához írjon egy számot vagy jelet az 123 jelű mezőbeA képernyőre írt jeleket szöveggé alakítja a szoftver.



## Rajzolás és írás a képernyőn

Használhatja a tollat mint egy ceruzát rajzolásra vagy írásra a Notes alkalmazásban és bármely **Notes** fülön a Calendar, Contacts vagy Tasks alkalmazásokban.

1. Érintse meg a **Start** menüben a **Notes** ikont, majd a **New** menüpontot.
2. Rajzoljon vagy írjon a képernyőre.
3. Érintse meg a **Pen** ikont.
4. Érintse meg az **OK** gombot.

## Írás átalakítása szöveggé

Szöveggé alakíthatja kézírását ha a tollal ír a Notes alkalmazásban vagy az alábbi alkalmazások Notes fülén:

- Calendar
- Contacts
- Tasks

Az írás szöveggé alakításához:

1. Érintse meg a **Start** menüben a **Notes** ikont.



---

Másképp, érintse meg a Notes fület a Calendar, Contacts vagy Tasks alkalmazásokban.

---

2. Érintsen meg egy feljegyzést a megnyitásához.
3. Érintse meg a **Tools** menüt.
4. Érintse meg a **Recognize** menüpontot.



---

Ha kifejezetten egy szót vagy kifejezést kíván átalakítani, jelölje ki, mielőtt a **Recognize** parancsot kiadja. Ha egynél több szót választ ki az átalakításhoz és egy szót nem ismer fel a program, a többi szót szöveggé alakítja. A fel nem ismert szó megmarad az eredeti formájában. A szövegfelismerés csak angol nyelven támogatott, magyar szavak felismerése csak harmadik gyártó által kiadott programok telepítése után lehetséges!

---

5. Érintse meg az **OK** gombot.

## 6 Bővítőkártyák

Kibővítheti az iPAQ Pocket PC memóriáját és csatlakozási lehetőségeit.

A bővítőkártyákkal:

- Vezetékkel vagy anélkül kapcsolódhat az Internetre vagy más hálózathoz
- További képességekkel ruházhatja fel a készüléket, mint például digitális fényképezés
- Bővítheti az iPAQ Pocket PC memóriáját
- Megtekintheti a memóriakártyák tartalmát



---

A bővítőkártyákat külön kell megvásárolni és tartalmazza őket az iPAQ Pocket PC.

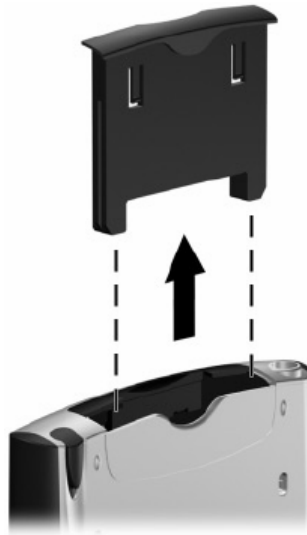
---

További információkért az opcionális kártyákról keresse fel a [www.hp.com/products/pocketpc/options](http://www.hp.com/products/pocketpc/options) honlapot.

## Bővítőkártya telepítése

CompactFlash (CF) vagy Secure Digital (SD) kártya telepítéséhez:

1. Keresse meg a megfelelő bővítőhelyet az iPAQ Pocket PC tetején. A bővítőhelyek beazonosításához olvassa el a *Getting Started* dokumentációt amit az iPAQ Pocket PC-hez kapott.
2. Mielőtt behelyezné a CompactFlash (CF) kártyát a CF bővítőhelyre, távolítsa el a bővítőhely műanyag fedelét.



3. Helyezze a kártyát a megfelelő bővítőhelybe és finoman nyomja be a kártya érintkezősorát a bővítőhelybe.



---

Ha a készülék nem ismeri fel a bővítőkártyát, kövesse a kártya gyártójának utasításait a telepítéshez.

---



---

Részletesebb segítségért olvassa el az iPAQ Pocket PC-re telepített Help fájlokat. A **Start** menüben érintse meg a **Help**, majd az **Connections** menüpontot.

---



---

Az akkumulátor lemerülésének megelőzése érdekében kikapcsolás előtt távolítson el minden CF vagy SD bővítőkártyát az iPAQ Pocket PC-ből.


---

### **CompactFlash (CF) bővítőkártya eltávolítása**

1. Zárjon be minden alkalmazást, melyek a bővítőkártyát használják.
2. Távolítsa el a kártyát a CompactFlash bővítőhelyről a kártya hátulján lévő bemetszés segítségével és húzza ki a kártyát.
3. Helyezze vissza a műanyag feledet a CompactFlash bővítőhelyre.



## Secure Digital (SD) bővítőkártya eltávolítása

1. Zárjon be minden alkalmazást, melyek a bővítőkártyát használják.
2. Távolítsa el a kártyát a Secure Digital bővítőhelyről a **kártya finom lenyomásával**  és így a retesz kioldásával.



3. Amikor a retesz kiold és a kártya kiugrik a helyéről, húzza ki a kártyát a bővítőhelyről.



**FIGYELEM:** Az SD kártyát tartó reteszt ki kell oldani a kártya eltávolítása előtt. Ellenkező esetben megsérülhet a készülék és a kártya.

---

## Memóriakártya tartalmának megtekintése

A File Explorer segítségével megtekintheti a kiegészítő CompactFlash vagy Secure Digital kártyán található fájlokat.

1. Érintse meg a **Start** menüben a **Programs** menüpontot majd a **File Explorer** ikont.
2. Érintse meg a My Device főkönyvtárat és válassza ki a megfelelő Storage Card mappát (CF, SD, stb.) a kártyán található fájlok megtekintéséhez.

## 7 Csatlakozás az Internetre

Az iPAQ Pocket PC-vel csatlakozhat az Internethez vagy munkahelyi hálózathoz. E-mail küldéséhez és fogadásához valamint honlapok megtekintéséhez távoli kapcsolatot kell létesítenie olyan eszközökkel, mint a CompactFlash (CF) modemkártya vagy a Secure Digital Input/Output (SDIO) modemkártya, ethernet kártya vagy vezeték nélküli 802.11x kártya. További lehetőség olyan Bluetooth kompatibilis eszköz használata, mint például egy telefon vagy egy LAN hozzáférési pont.



Olyan betárcsázós vagy vezeték nélküli Internet, e-mail, vállalati hálózat és egyéb vezeték nélküli kapcsolatok, mint a Bluetooth kompatibilis eszközök használatához további külön megvásárolt és kompatibilis eszközökre lehet szükség, továbbá szabványos Wireless Lan (WLAN) infrastruktúrára és külön megvásárolt szolgáltatásra. Ellenőrizze a szolgáltatójával az elérhetőséget és a lefedettséget. Nem minden Internet tartalom lehet elérhető. Néhány Internet tartalom további szoftvert igényelhet.

---



Részletesebb segítségért olvassa el az iPAQ Pocket PC-re telepített Help fájlokat. A **Start** menüben érintse meg a **Help**, majd az **Connections** menüpontot.

---

## Modemkártya használata

A modemkártyán keresztül Internet kapcsolathoz szükség van egy telefonvonalra, Internet szolgáltatóra (ISP) vagy munkahelyi Internet kapcsolatra és egy CompactFlash (CF) bővítőkártyára.

Továbbá be kell szerezni az alábbi információkat az ISP-től vagy a hálózat adminisztrátorától: telefonszám, felhasználói név, jelszó, tartomány neve és TCP/IP beállítások.

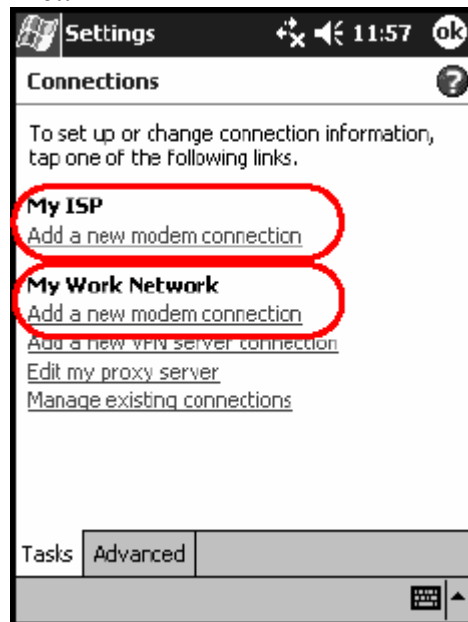
---



Helyezze be a CF modemkártyát az iPAQ Pocket PC tetején lévő CF bővítőhelyre, mielőtt megpróbál modemes kapcsolatot létrehozni.

---

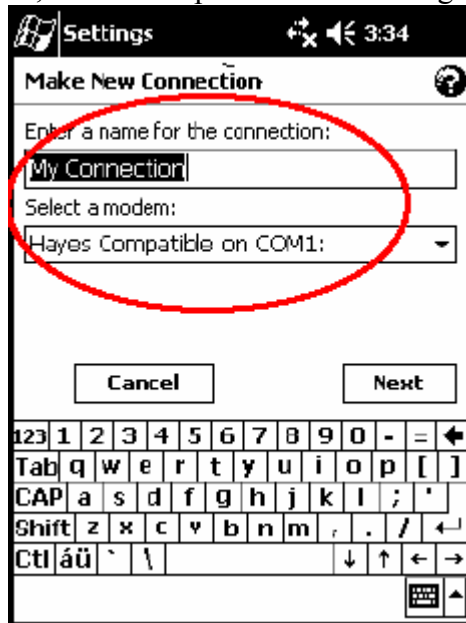
1. Keresse meg a CF bővítőhelyet az iPAQ Pocket PC tetején.
2. Távolítsa el a bővítőhely műanyag fedelét
3. Helyezze a CF kártyát a CF bővítőhelybe és finoman nyomja be a kártya érintkezősorát a bővítőhelybe.
  - a. Az iPAQ Pocket PC tartalmazza a legtöbb népszerű modemkártya meghajtó-programját, tehát fel kell ismernie a modemkártyát.
  - b. Ha az iPAQ Pocket PC nem ismeri fel a modemkártyát, a modemgyártó utasításait követve telepítse fel a modemkártya meghajtó-programját.
4. A **Start** menüben érintse meg a **Settings** menüpontot majd az **Connections** panelen a **Connections** ikont.
5. A **My ISP** vagy a **My Work Network** bekezdésben érintse meg az **Add a new modem connection** linket.



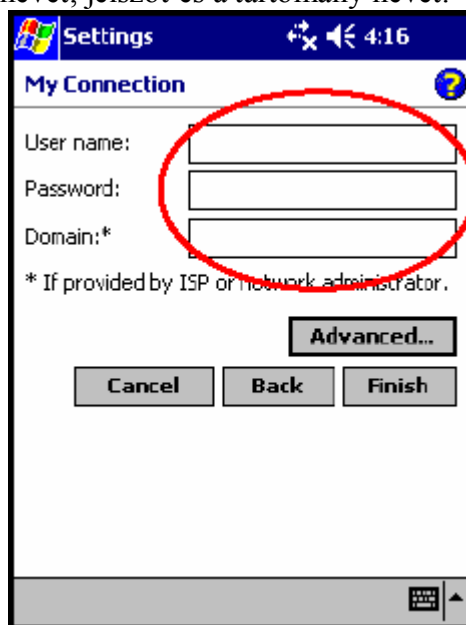
További információért bármelyik képernyőn vagy a beállítások módosítása alatt érintse meg a „?” jelet.

---

6. Írja be a kapcsolat nevét, a modem típusát és érintse meg a **Next** gombot.

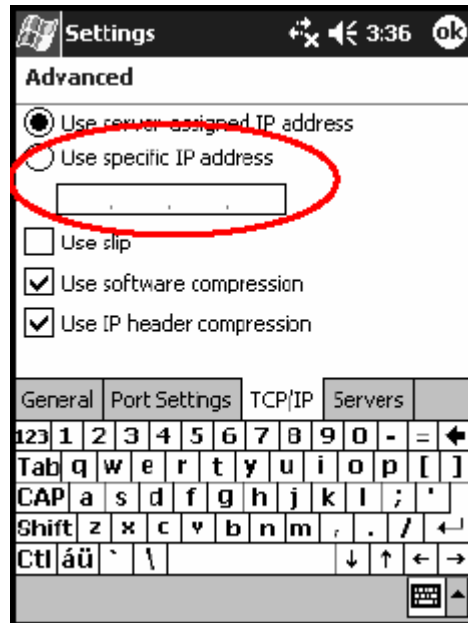


7. Írja be a telefonszámot pontosan úgy, ahogy tárcsázni kell és érintse meg a **Next** gombot.
8. Írja be a felhasználói nevet, jelszót és a tartomány nevét.



9. Ha speciális TCP/IP beállításokat kell megadnia, érintse meg az **Advanced** gombot majd a **TCP/IP** fület.

10. Válassza a „Use specific IP address” sort.



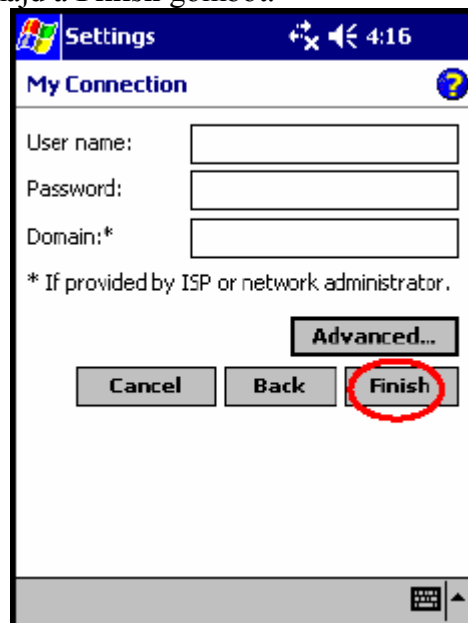
11. Írja be az IP címet.



Ha a belső hálózat nem használ dinamikusan IP cím kiosztást, kérje a címet a rendszergazdától.

---

12. Érintse meg az **OK** majd a **Finish** gombot.



13. Érintse meg kétszer az **OK** gombot hogy visszatérjen a **Today** képernyőre.

## Kapcsolódás belső hálózatra

1. Indulás előtt győződjön meg róla, hogy megvan a szerver telefonszáma, a felhasználói név és a jelszó. Ezeket az információkat kérje a rendszergazdától.
2. A **Start** menüben érintse meg a **Settings** menüpontot majd az **Connections** fülön a **Connections** ikont.
3. A **My Work Network** alatt hozzon létre új modem kapcsolatot, új VPN szerver kapcsolatot vagy proxy szerver kapcsolatot.
4. Indítsa a kapcsolatot a szükséges modem kártya beillesztésével az iPAQ Pocket PC-be és indítsa el a File Explorert. Az eszköz automatikusan elkezd a kapcsolódást.

## Linkek szinkronizálása

Szinkronizálhatja a számítógépén lévő **Favorites** (Kedvencek) listában lévő Internet oldalak linkjeit, hogy azokat kapcsolat nélkül megtekinthesse a Pocket Internet Explorer-el.

1. A számítógép **Start** menüjében kattintson az **Internet Explorer** ikonra.
2. A Navigation bar (navigáció sor)-on kattintson a **Favorites** ikonra a kedvenc Internet oldalak listájának megtekintéséhez.
3. Az Internet oldal Mobile Favorites-be mentéséhez nyissa meg az oldalt és kattintson a **Create Mobile Favorite** ikonra.  
Ha kiválasztotta a „Favorites”-t mint szinkronizálandó információt, az ActiveSync a következő szinkronizáció alkalmával átmásolja a Pocket PC-re a kedvenc linkeket.
4. Kövesse az Információk szinkronizálása utasításait a kedvenc linkek manuális szinkronizálásához.

## Internet cím beírása

A Pocket Internet Explorer-el és Internet kapcsolattal megtekinthet Internet oldalakat az iPAQ Pocket PC-n a cím vagy a Universal Resource Locator (URL) beírásával a címsorba.



---

Olyan oldalak, amelyek HTML 4.0, DHTML kódot, animált GIF képeket vagy Java appleteket tartalmaznak, nem biztos, hogy jól fognak megjelenni a Pocket Internet Explorerrel kiegészítő szoftver nélkül.

---

Internet cím beírásához az iPAQ Pocket PC-n:

1. A **Start** menüben érintse meg a **Pocket Internet Explorer** ikont majd az **Address bar**-t (címsor).

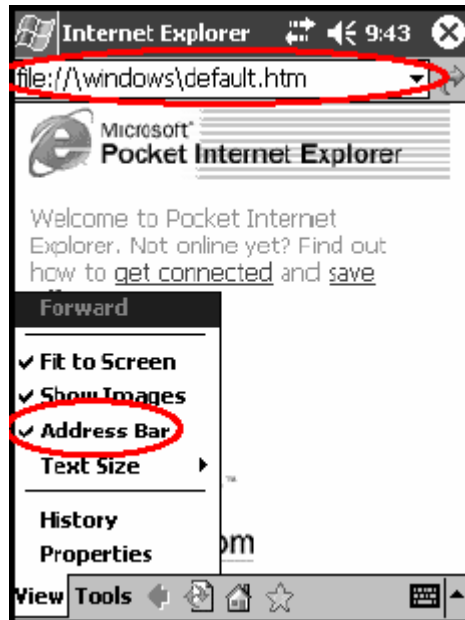


---

Ha az Address bar nincs bekapcsolva, érintse meg a **View** menü **Address bar** pontját a bekapcsolásához.

---

2. Írja be a címet (URL) az címsorba.



3. Érintse meg a Go ikont.

## A kedvenc linkek listájának használata

A Pocket Internet Explorer-el és Internet kapcsolattal megtekinthet Internet oldalakat az iPAQ Pocket PC-n egy Internet oldal kiválasztásával a **Favorites** (Kedvencek) listából. Internet oldal kiválasztásához a **Favorites** listából:

1. A **Start** menüben érintse meg a **Pocket Internet Explorer** ikont.
2. Érintse meg a **Favorites** ikont majd a megtekinteni kívánt Internet oldalt.

## 8 A Bluetooth használata

Az iPAQ Pocket PC-t beépített Bluetooth technológiával szállítjuk, amely rövid távú kapcsolatot és gyors, megbízható, biztonságos kommunikációt tesz lehetővé. Ha a Bluetooth be van kapcsolva, információt továbbíthat két Bluetooth eszköz között körülbelül 10 méteres távolságban, illetve az alábbi műveleteket hajthatja végre:

- Névjegyek, naptár bejegyzések és feladatok cseréje
- Névjegykártyák küldése és cseréje
- Fájlok továbbítása
- Szinkronizálás a személyi számítógéppel ActiveSync segítségével
- Kapcsolat Bluetooth kompatibilis telefonnal és használata modemként
- Kapcsolat más Bluetooth eszközökkel (virtuális COM csatlakozó)
- Kapcsolat Bluetooth vezeték nélküli helyi hálózatokkal (WLAN)
- Nyomtatás Bluetooth nyomtatóra
- Személyes helyi hálózat (PAN) létrehozása csevegésre, játékra, stb.



Olyan betárcsázós vagy vezeték nélküli Internet, e-mail, vállalati hálózat és egyéb vezeték nélküli kapcsolatok, mint a Bluetooth kompatibilis eszközök használatához további külön megvásárolt és kompatibilis eszközökre lehet szükség, továbbá szabványos Wireless Lan (WLAN) infrastruktúrára és külön megvásárolt szolgáltatásra. Ellenőrizze a szolgáltatójával az elérhetőséget és a lefedettséget. Nem minden Internet tartalom lehet elérhető. Néhány Internet tartalom további szoftvert igényelhet.

## A Bluetooth megismerése

Mielőtt elkezdi vezeték nélküli kapcsolatot létrehozni Bluetooth-on keresztül, szánjon pár percet az alábbiak a megismerésére:

- A fejezetben használt kifejezések
- Támogatott eszközök
- Bluetooth beállítások
- Bluetooth intéző



Részletesebb segítségért olvassa el az iPAQ Pocket PC-re telepített Help fájlokat. A **Start** menüben érintse meg a **Help**, majd az **Bluetooth** menüpontot.

## Szakkifejezések megismerése

A következő kifejezések szerepelnek ebben a fejezetben:

A kifejezés ...	azt jelenti, hogy ...
Hitelesítés	Ellenőrizni kell egy numerikus jelkulcsot, mielőtt egy kapcsolat vagy művelet befejeződhetne.
Engedélyezés	Engedélyezni kell a kapcsolatot vagy műveletet mielőtt befejeződhetne.
Bluetooth eszköz csoport	Bluetooth készülékek együttese.
Összekötés (párosított eszközök)	A saját készülékünk és egy másik készülék között megbízható kapcsolat kialakítása. Amint létrejött az összeköttetés, a két eszköz párosított lesz. A megbízható eszköz nem igényel hitelesítést, illetve engedélyezést.
Készülékcím	A Bluetooth eszköz egyedi elektronikus címe.
Eszköz felfedezés	Más Bluetooth eszköz megtalálása és felismerése.
Eszköznév	Az a név, amelyet egy felfedezett Bluetooth eszköz ad meg az őt kereső eszköznek.
Titkosítás	Adatvédelemi módszer
Link-kulcs	Eszközök biztonságos párosításakor használt kulcs.
Jelkulcs	Az eszközök által kért kód a kapcsolatok és a műveletek hitelesítésére.
Személyes Információ Kezelő (PIM)	A napi üzleti tevékenységet segítő alkalmazások együttese (például Contacts, Calendar, Tasks).
Profil	Bluetooth beállítások együttese.
Szolgáltatások felfedezése	A két készüléken található közös Bluetooth alkalmazások feltérképezése.

## Támogatott szolgáltatások

A Bluetooth által támogatott funkciókat nevezzük szolgáltatásoknak. Csak azokkal a Bluetooth készülékekkel tudunk kommunikálni, amelyek támogatnak a következő szolgáltatások közül legalább egyet:

- Soros port (COM port)
- LAN hozzáférés
- Telefonos hálózat
- Információcsere
- Adatállomány-átvitel
- Fejhallgató
- Nyomtatás
- Személyes helyi hálózat (PAN)

## Bluetooth beállítások használata

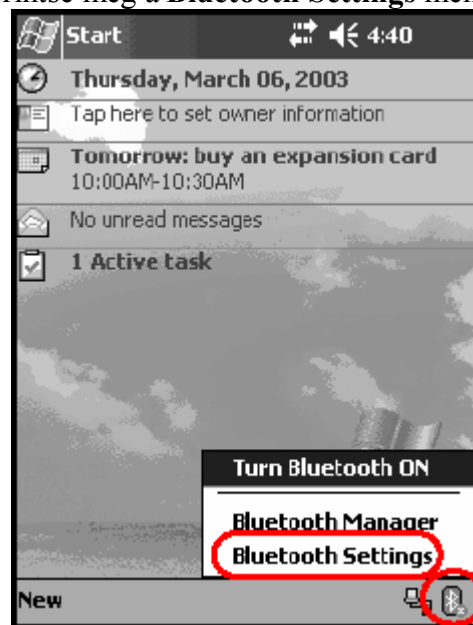
A Bluetooth Settings (Bluetooth beállítások) fűleken:

- Be- és kikapcsolhatja a Bluetooth-t
- Megváltoztathatja az iPAQ Pocket PC Bluetooth nevét
- Módosíthatja a kapcsolatok tulajdonságait
- Engedélyezheti a Bluetooth szolgáltatásokat
- Meghatározhatja a biztonsági beállításokat
- Meghatározhatja a megosztás és a csatlakozás beállításait
- Felhasználói profilt választhat
- Megtekintheti a szoftverre és portra vonatkozó információkat

Használja a fűlnevek melletti jobbra mutató nyilat a fűlek közötti mozgáshoz.

## Bluetooth beállítások megnyitása

1. A **Today** képernyőn érintse meg a **Bluetooth** ikont.
2. A felugró menűben érintse meg a **Bluetooth Settings** menüpontot.





## A Bluetooth bekapcsolása

Bekapcsolhatja a Bluetooth-t a Bluetooth Settings képernyőn:

1. A **Today** képernyőn érintse meg a **Bluetooth** ikont.
2. A felugró menüben érintse meg a **Bluetooth Settings** menüpontot.
3. Érintse meg a **Turn On** gombot a bekapcsoláshoz.

Másképpen: Két egyszerűbb módon is bekapcsolhatja a Bluetooth-t.

- A Bluetooth felugró menüjében érintse meg a Turn Bluetooth ON menüpontot
- A Today képernyőn érintsük meg a **Start** menüben a **Bluetooth Manager-t** a Bluetooth automatikus bekapcsolásához.



---

Érintse meg a **Turn off** gombot a letiltáshoz.

---



---

Ha a Bluetooth be van kapcsolva, a **Bluetooth** ikon kék színre vált és az iPAQ Pocket PC bal oldali LED-je kéken villog. Ha a Bluetooth ki van kapcsolva, a Bluetooth ikon szürke lesz és piros „X” van előtte, valamint ekkor semmilyen kimenő vagy bejövő kapcsolat nem lehetséges.

---



---

Az akkumulátor üzemidejének növelése érdekében javasolt csak akkor bekapcsolni a Bluetooth, amikor használja.

---

## Elérhetőségi beállítások módosítása

Megadhatja vagy módosíthatja az elérhetőségi beállításokat és ezzel meghatározhatja, hogyan kommunikáljon az iPAQ Pocket PC más Bluetooth eszközökkel.

### Eszköznév megadása

Az eszköznév az a név, amelyet más eszközök látnak amikor felfedezik az Ön készülékét.

Eszköznév megadásához:

1. A **Today** képernyőn érintse meg a **Bluetooth** ikont, majd a **Bluetooth Settings** ablakban az **Accessibility** fület.
2. Jelölje ki a nevet a **Name** mezőben és írjon be más nevet.
3. Érintse meg az **OK** gombot a módosítás elmentéséhez.

### Kapcsolatok engedélyezése

Meghatározhatja, hogy minden eszköz vagy csak a párosított eszközök kapcsolódhassanak az Ön iPAQ Pocket PC-jéhez.

1. A **Today** képernyőn érintse meg a **Bluetooth** ikont, majd a **Bluetooth Settings** ablakban az **Accessibility** fület.
2. Válassza ki a **Allow other devices to connect**, majd az **All devices** pontokat.
3. Érintse meg az **OK** gombot.



---

**FIGYELEM:** Ezzel minden eszköz, még az Ön számára ismeretlenek is csatlakozhatnak az Ön iPAQ Pocket PC-jéhez. Ha a csatlakozás megtörtént, a különböző szolgáltatásokra a Bluetooth Settings-ben megadott biztonsági beállítások lesznek érvényesek.

---

### Párosított eszközök kapcsolatának engedélyezése

A párosított eszközök minden kapcsolat létrehozása előtt megosztják és kicserélik egymással a belsőleg generált link-kulcsot. A link-kulcs a Bluetooth eszköz egyedi címéből, egy véletlenszerű számból és a felhasználó által megadott jelszóból származik. Ez a szolgáltatás lehetővé teszi, hogy csak a megbízható eszközök kapcsolódjanak az Ön iPAQ Pocket PC-jéhez.

Párosított eszközök kapcsolatának engedélyezéséhez:

1. A **Today** képernyőn érintse meg a **Bluetooth** ikont, majd a **Bluetooth Settings** ablakban az **Accessibility** fület.
2. Válassza ki a **Allow other devices to connect**, majd a **Paired devices only** pontokat.
3. Érintse meg az **OK** gombot.

### Mások számára a készülék felfedezhetőségének engedélyezése

Lehetővé tehetjük más készülékek számára, hogy megkeressék és megtalálják az Ön iPAQ Pocket PC-jét.



---

Ha egy másik készüléknek megvan az Ön készülékének a címe, a másik készülék még akkor is meg tudja találni és csatlakozni tud az Önéhez, ha a készülék felfedezhetőségét nem engedélyezte.

---

Mások számára a készülék megtalálásának engedélyezéséhez:

1. A **Today** képernyőn érintse meg a **Bluetooth** ikont, majd a **Bluetooth Settings** ablakban az **Accessibility** fület.
2. Válassza ki a **Other devices can discover me** pontot.
3. Érintse meg az **OK** gombot a módosítás elmentéséhez.

### Bluetooth szolgáltatások engedélyezése

Kiválaszthatja, hogy az egyes szolgáltatásokat hogyan engedélyezi:

- Automatikusan, amikor a Bluetooth aktivizálva van
- Amikor a kapcsolatot engedélyezzük
- Amikor egy jelkulcsot vagy link-kulcsot helyesen gépelnek be

Ezen biztonsági opciók bármelyikét használhatja fájlok átvitelkor, soros port-kapcsolat kialakításakor, névjegy-információ kicserélésekor, telefonos kapcsolat beállításakor vagy személyi hálózatra való csatlakozáskor.

### Szolgáltatások automatikus engedélyezése

Lehetővé tehetjük, hogy más készülékek bármiféle engedélyezés nélkül csatlakozhassanak. Amikor a Bluetooth be van kapcsolva, összekapcsolódásra kész.

A szolgáltatások automatikus engedélyezéséhez:

1. A szolgáltatásokhoz való hozzáférés esetében, az engedélyezés megköveteléséhez: Érintse meg az engedélyezni kívánt szolgáltatás fülét: **File Transfer** (fájl-átvitel), **Information Exchange** (információcsere), **Serial Port** (soros port), **Dial-up Networking** (telefonos kapcsolat), vagy **Personal Network Server** (személyes hálózati szerver).
2. Érintse meg az **Enable service** gombot.
3. Ellenőrizze, hogy az **Authorization required** vagy az **Authentication (Passkey) required** jelölődobozok nincsenek jelölve.
4. Érintse meg az **OK** gombot.

### **Engedélyezés kérése a szolgáltatásokhoz való hozzáféréshez**

Ha úgy dönt, hogy engedélyezést kér a szolgáltatásokhoz való hozzáféréskor, minden egyes összekapcsolódást engedélyeznie kell. Az iPAQ Pocket PC megkérdezi majd, hogy az összekapcsolódást lehetővé kell-e tennie.

A szolgáltatásokhoz való hozzáférés esetében az engedélyezés megköveteléséhez:

1. A **Today** képernyőn érintse meg a **Bluetooth** ikont, majd a **Bluetooth Settings** menüpontot.
2. Érintse meg az engedélyezni kívánt szolgáltatás fülét: **File Transfer** (fájl-átvitel), **Information Exchange** (információcsere), **Serial Port** (soros port), **Dial-up Networking** (telefonos kapcsolat), vagy **Personal Network Server** (személyes hálózati szerver).
3. Érintse meg az **Authorization required** gombot.
4. Érintse meg az **OK** gombot.

### **Biztonságos kapcsolat Jelkulcs vagy Összekötés használatával**

Biztonságos kapcsolat létrehozására egy másik eszközzel használhat Jelkulcsot vagy Összekötést. Ezt a biztonsági típus adattitkosítással is kiegészítheti.

A jelkulcs egy olyan kód, amelyet a többi készülék által megkövetelt kapcsolatok hitelesítéséhez kell begépelni. A jelkulcsot mindkét félnek ismernie és használnia kell, különben a kapcsolat nem engedélyezett.

Jelkulcs vagy összeköttetés megköveteléséhez:

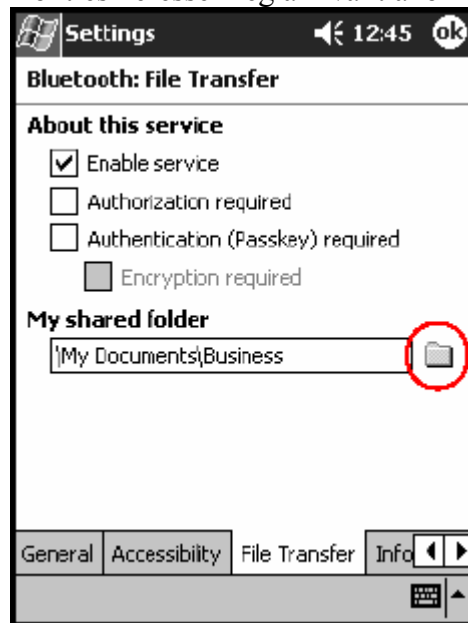
1. A **Today** képernyőn érintse meg a **Bluetooth** ikont, majd a **Bluetooth Settings** menüpontot.
2. Érintse meg az engedélyezni kívánt szolgáltatás fülét: **File Transfer** (fájl-átvitel), **Information Exchange** (információcsere), **Serial Port** (soros port), **Dial-up Networking** (telefonos kapcsolat), vagy **Personal Network Server** (személyes hálózati szerver).
3. az **Authentication (Passkey) required** gombot.
4. Érintse meg az **Encryption Required** gombot, ha a készülékek közötti összes adatcserét titkosítani kívánja.
5. Érintse meg az **OK** gombot.

## Megosztott mappa beállítása

Meghatározhatja a mappát, amelyhez a többi készülék hozzáférhet, amikor iPAQ Pocket PC-hez csatlakoznak.

Megosztott mappa beállításához:

1. A **Today** képernyőn érintse meg a **Bluetooth** ikont, majd a **Bluetooth Settings** menüpontot.
2. Érintse meg a **File Transfer** fület.
3. Érintse meg a **Folder** ikont és keresse meg a kívánt állomány mappáját.



4. Érintse meg az **OK** gombot.

## Profilok használata

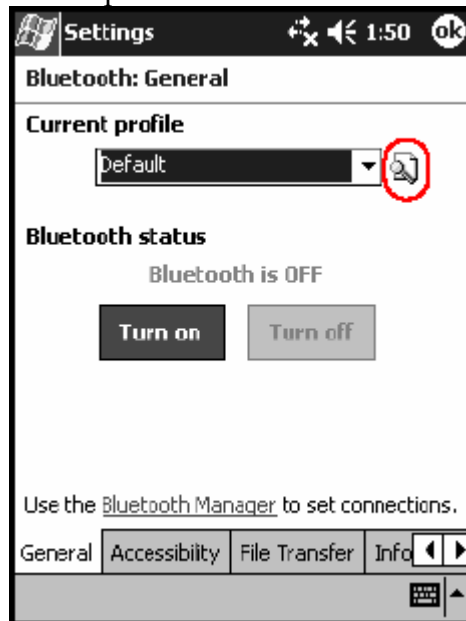
Többféle környezetben használhat profilokat a kiválasztott személyi beállítások gyors engedélyezéséhez.

### Profil létrehozása

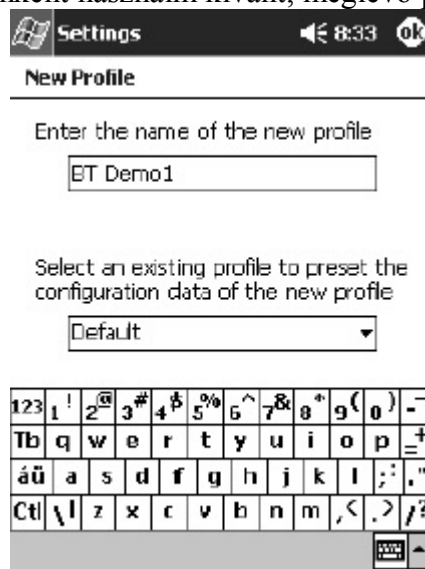
Az új profil nem lesz automatikusan aktív. Az aktiválásához ki kell választani a **Current Profile** (aktuális profil) listáról.

Profil létrehozásához:

1. A **Today** képernyőn érintse meg a **Bluetooth** ikont, majd a **Bluetooth Settings** menüpontot, majd a **General** panelen a **Profile** ikont.



2. Érintse meg a **New** gombot.
3. Írjon be egy leíró nevet.
4. Válasszon ki egy sablonként használni kívánt, meglévő profil.



5. Érintse meg az **OK** gombot.

### Profil aktiválása

Az új profilt aktiválni kell.

Profil aktiválásához:

1. Készítsen egy profilt
2. A **Today** képernyőn érintse meg a **Bluetooth** ikont, majd a **Bluetooth Settings** menüpontot.
3. A **General** fülön válassza ki a profilt a **Current Profile** melletti lefelé mutató nyíl megérintésével megjelenő listából.
4. Érintse meg az **OK** gombot.

### Konfiguráció-beállítások elmentése profilba

Az iPAQ Pocket PC Bluetooth konfiguráció-beállításainak profilba mentéséhez:

1. A **Today** képernyőn érintse meg a **Bluetooth** ikont, majd a **Bluetooth Settings** menüpontot.
2. A **General** fülön érintse meg a **Profile** ikont.
3. Válasszon ki egy profilt az **Add/Delete Profiles** listából vagy hozzon létre egy újat.
4. Érintse meg az **OK** gombot.
5. Állítsa be a iPAQ Pocket PC-t. Minden **Bluetooth Settings** fülön specifikálni kell a kívánt kapcsolatot, megosztást és biztonsági beállításokat.
6. Érintsük meg az **OK** gombot a **Bluetooth Settings** képernyő bezárásához. A változtatások automatikusan elmentődnek.



---

A Bluetooth-t **be** kell kapcsolni a változások elmentéséhez.

---

### Profil átnevezése

1. A **Today** képernyőn érintse meg a **Bluetooth** ikont, majd a **Bluetooth Settings** menüpontot.
2. A **General** fülön érintse meg a **Profile** ikont.
3. Válasszon ki egy profilt az **Add/Delete Profiles** listából.
4. Érintse meg a **Rename** gombot.
5. Írjon be egy új leíró nevet.
6. Érintse meg az **Enter** gombot.
7. Érintse meg az **OK** gombot.

### Profil törlése

1. A **Today** képernyőn érintse meg a **Bluetooth** ikont, majd a **Bluetooth Settings** menüpontot.
2. A **General** fülön érintse meg a **Profile** ikont.
3. Válasszon ki egy profilt az **Add/Delete Profiles** listából.
4. Érintse meg a **Delete** gombot.
5. Érintse meg a **Yes** gombot ha valóban törölni akarja a profilt.
6. Érintse meg az **OK** gombot.

## A Bluetooth kezelő használata

A Bluetooth kezelő használatával:

- Kapcsolatokat alakíthat ki
- Parancsikonokat jeleníthet meg
- Névjegyet cserélhet
- Szabályozhatja a képernyőn történő megjelenítést

## A Bluetooth kezelő megnyitása

A **Today** képernyőn érintse meg a **Start** menüben a **Bluetooth Manager** menüpontot. Az első megjelenő képernyő a **My Shortcuts**.



---

A Bluetooth Manager-t elindíthatja ha a **Today** képernyőn megérinti a **Bluetooth** ikont, majd a felugró menüben megérinti a **Bluetooth Manager** sort.

---



---

A Bluetooth Manager megnyitásával a Bluetooth automatikusan bekapcsol.

---

## Készülék megkeresése és kiválasztása

Több feladat is megköveteli egy készülék megkeresését és a vele való kapcsolódást. Amikor meg kell keresni egy készüléket, a Bluetooth tallózó segít azzal, hogy megkeresi azt a szolgáltatást, amely más Bluetooth készüléket támogat.

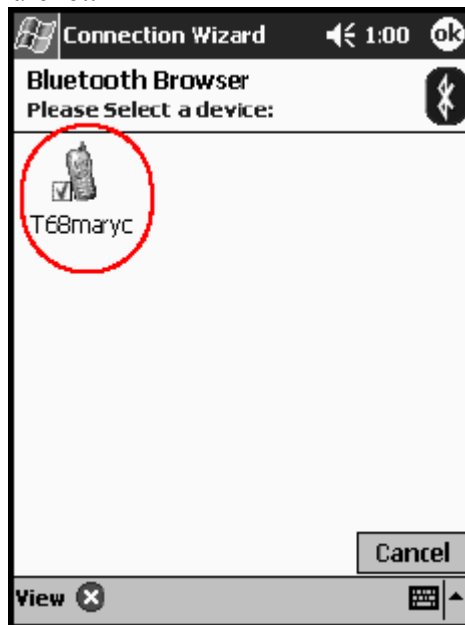
### Készülékek párosítása

Készülékeket párosíthat is, így azoknak minden egyes kapcsolat előtt egy számítógép által generált kulcsot kell cserélniük. A kulcsot „Link kulcsnak” is nevezik. A Bluetooth egyedi készülék-címéből egy véletlenszerű számból és egy, a felhasználó által megadott jelszóból generálódik.

Amikor a két készülék már párosításra került, megbízható kapcsolat jön létre kettőjük között, ami link-kulcs alkalmazásával ellenőrizhető. A felhasználó részéről semmilyen további bevitelre nincs szükség. Ennélfogva kapcsolatok és tevékenységek a készülékek között a felhasználó részéről történő állandó engedélyezés nélkül is kialakíthatók, illetve megvalósíthatók.

Készülékek párosításához:

1. A **Today** képernyőn érintse meg a **Start** menüben a **Bluetooth Manager** menüpontot.
2. Érintse meg a **Tools** menüben a **Paired Devices** menüpontot.
3. Érintse meg az Add gombot.
4. Érintse meg a **Lookup**  ikont.
5. Érintsen meg egy készüléket.



6. Írjon be egy jelszót a **Passkey** mezőbe.
7. Érintse meg az **OK** gombot.
8. Írja be ugyanezt a jelszót a másik készülékbe.



---

Bizonyos készülékeket, például mobiltelefonokat, olyan üzemmódba kell állítani, amikor az egy másik készülékről jövő összeköttetést fogadni tudja. További tájékozódás végett olvassa el a szóban forgó készülék kezelési utasítását.

---

### Készülékek párosításának megszüntetése

A készülékek közötti, párosítási kapcsolatot megszüntetheti:

1. A **Today** képernyőn érintse meg a **Start** menüben a **Bluetooth Manager** menüpontot.
2. Érintse meg a **Tools** menüben a **Paired Devices** menüpontot.
3. Érintse meg a készülék nevét.
4. Érintse meg a **Remove** gombot.
5. Érintse meg az **Yes** gombot a párosítás megszüntetéséhez.

### Csatlakozás más készülékhez

Az ActiveSync használatával, soros és betárcsázó kapcsolatokkal kommunikálhat más Bluetooth készülékkel. Egyenrangú kapcsolatot alakíthat ki mobil telefonnal, és az általa kívánt Bluetooth szolgáltatásokat telepítheti.



## A kommunikációs port azonosítása

Azonosíthat a virtuális soros (COM) portokat soros kapcsolat létrehozásához. Azonosítania kell ezeket a soros portokat olyan műveletekhez, mint például a nyomtatás.

A bejövő soros portot olyankor használja, amikor más készülékek soros kapcsolatot kezdeményeznek. A kimenő soros portot olyankor használja, ha egy másik készülékkel soros kapcsolatot kezdeményez.

A kommunikációs port azonosításához:

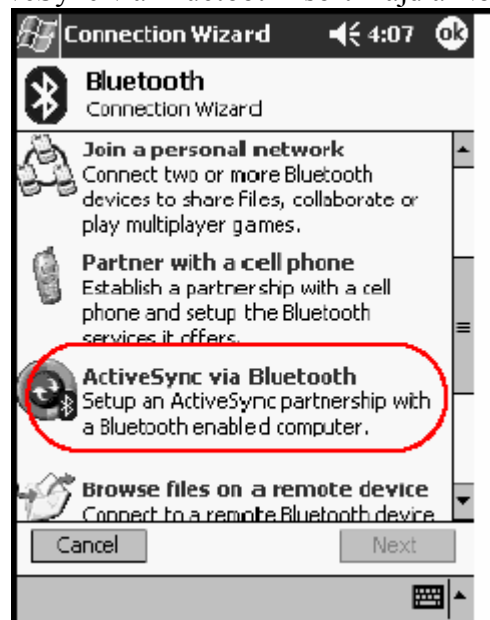
1. A **Today** képernyőn érintse meg a **Bluetooth** ikont, majd a **Bluetooth Settings** menüpont.
2. Érintse meg a **Serial Port** fület.
3. Jegyezze meg a bejövő és kimenő soros portok nevét
4. Érintse meg a **OK** gombot.

## ActiveSync kapcsolat létrehozása

Egyenrangú ActiveSync kapcsolatot hozhat létre Bluetooth kompatibilis személyi számítógéppel.

ActiveSync kapcsolat létrehozásához:

1. A **Today** képernyőn érintse meg a **Start** menüben a **Bluetooth Manager** menüpontot.
2. Érintse meg a **New** menüben a **Connect** menüpontot.
3. Érintse meg az „ActiveSync via Bluetooth” sort majd a **Next** gombot.



4. Kövesse a kapcsolat varázsló utasításait.

## Soros kapcsolat létrehozása

A vezeték nélküli Bluetooth soros port kapcsolatot ugyanúgy használhatja, mint a fizikai, soros kábelkapcsolatot. Konfigurálni kell az alkalmazást, amely a megfelelő soros porttal való kapcsolatot használja majd.

Soros kapcsolat létrehozásához:

1. A **Today** képernyőn érintse meg a **Start** menüben a **Bluetooth Manager** menüpontot.
2. Érintse meg a **New** menüben a **Connect** menüpontot.
3. Érintse meg az „Explore a Bluetooth device” sort majd a **Next** gombot.
4. Kövesse a kapcsolat varázsló utasításait.

### Betárcsázó kapcsolat létrehozása

Telefonos kapcsolat (DUN) alkalmazásakor a telefonos kapcsolat szolgáltatást nyújtó, távoli készüléknek és a távoli számítógépnek, amelyhez csatlakozni kíván, egyaránt rendelkeznie kell telefon hozzáféréssel.

Azok a Bluetooth készülékek, amelyek telefonos kapcsolatot nyújthatnak:

- Mobiltelefonok
- Asztali számítógépek
- Modemek

### Betárcsázó hálózat használata

Csatlakozás olyan készülékhez, amely telefon hozzáférést biztosít:

1. A **Today** képernyőn érintse meg a **Start** menüben a **Bluetooth Manager** menüpontot.
2. Érintse meg a **New** menüben a **Connect** menüpontot.
3. Érintse meg az „Connect to the Internet” sort majd a **Next** gombot.
4. Kövesse a kapcsolat varázsló utasításait.



---

Ha már létrehozta a készülékkel a betárcsázó hálózat parancsikonyját, a **Bluetooth Manager My Shortcuts** panelen érintse meg és tartsa nyomva a parancsikont majd válassza a **Connect** utasítást..

---

5. Érintse meg a **New Connection** sort.
6. Érintse meg a **OK** gombot.
7. Írjon be egy nevet a **Connection Name** mezőbe.
8. Írja be a telefonszámot. Be kell írnia az ország és a körzet előhívó kódját is attól függően, honnan telefonál.
9. Érintse meg a **OK** gombot a tárcsázáshoz.



---

Bizonyos mobiltelefonok a két készülék közötti összeköttetést igényelnek (lásd: „Készülékek párosítása” című fejezet).

---

Az Internetre csatlakozáshoz és a Pocket Internet Explorer használatához csatlakoznia kell egy Bluetooth telefonhoz a Bluetooth Manager segítségével. Ennek a kapcsolatnak az alapértelmezett betárcsázó kapcsolattá tételéhez az Pocket Internet Explorer számára:

1. A **Today** képernyőn érintse meg a **Start** menüben a **Settings** menüpontot majd a **Connections** fület.
2. Érintse meg a **Connections** ikont majd az **Advanced** fület.
3. Érintse meg a **Select Networks** gombot.
4. Engedélyezze a **Bluetooth Settings**-t a legördülő menüben.



---

A Bluetooth modem kapcsolat amit létrehozott, csak a Connection Task lap Bluetooth Settings oldalán látható.

---

## Kapcsolódás személyes helyi hálózathoz

Kapcsolódhat kettő vagy több Bluetooth eszközhöz és megoszthat fájlokat, közreműködhet munkában vagy játszhat többjátékos játékokat.

Személyes helyi hálózat kapcsolat létrehozásához:

1. A **Today** képernyőn érintse meg a **Start** menüben a **Bluetooth Manager** menüpontot.
2. Érintse meg a **New** menüben a **Connect** menüpontot.
3. Érintse meg az „Join a personal network” sort majd a **Next** gombot.
4. Kövesse a kapcsolat varázsló utasításait.

## Egyenrangú kapcsolat létrehozása mobiltelefonnal

Létrehozhat egyenrangú kapcsolatot mobiltelefonnal és beállíthatja az általa nyújtott Bluetooth szolgáltatásokat.

Egyenrangú kapcsolat létrehozásához mobiltelefonnal:

1. A **Today** képernyőn érintse meg a **Start** menüben a **Bluetooth Manager** menüpontot.
2. Érintse meg a **New** menüben a **Connect** menüpontot.
3. Érintse meg az „Partner with a cell phone” sort majd a **Next** gombot.
4. Kövesse a kapcsolat varázsló utasításait.

## Hogyan dolgozzunk adatállományokkal

Információkat cserélhet egy csatlakozott készülékkel. A Bluetooth File Explorer-el:

- Navigálhat a könyvtárakban
- Megtekinthet fájlokat vagy mappákat
- Létrehozhat új mappát
- Küldhet és fogadhat fájlokat a távoli készülékről
- Törölhet vagy átnevezhet fájlokat a távoli készüléken

## Adatátviteli kapcsolat létrehozása

1. A **Today** képernyőn érintse meg a **Start** menüben a **Bluetooth Manager** menüpontot.
2. Érintse meg a **New** menüben a **Connect** menüpontot.
3. Érintse meg az „Browse files on a remote device” sort majd a **Next** gombot.
4. Kövesse a kapcsolat varázsló utasításait.

## Fájlküldése

1. Érintsen meg és tartson nyomva egy adatátviteli kapcsolatot majd érintse meg a **Connect** műveletet.
2. Érintse meg a **File** majd a **Send a file ...** műveletet.
3. Keresse meg a küldeni kívánt fájlt.
4. Érintse meg a fájlt az automatikus küldéshez.
5. Érintse meg az **OK** gombot.

### **Mappa létrehozása a távoli készüléken**

1. Érintsen meg és tartson nyomva egy adatátviteli kapcsolatot majd érintse meg a **Connect** műveletet.
2. Navigáljon arra a helyre, ahol a mappát létre kívánja hozni.
3. Érintse meg a **File** majd a **Create a folder** menüpontot.
4. Írja be a mappa nevét, amíg a **New folder** ki van jelölve majd érintse meg az **Enter** gombot.
5. Érintse meg az **OK** gombot.

### **Fájl fogadása a távoli készülékről**

1. Érintsen meg és tartson nyomva egy adatátviteli kapcsolatot majd érintse meg a **Connect** műveletet.
2. Keresse meg a fájlt a távoli készüléken.
3. Érintse meg a fájlt.
4. Érintse meg a **File** majd a **Get** műveletet.
5. Érintse meg az **OK** gombot.

### **Fájl törlése a távoli készüléken**

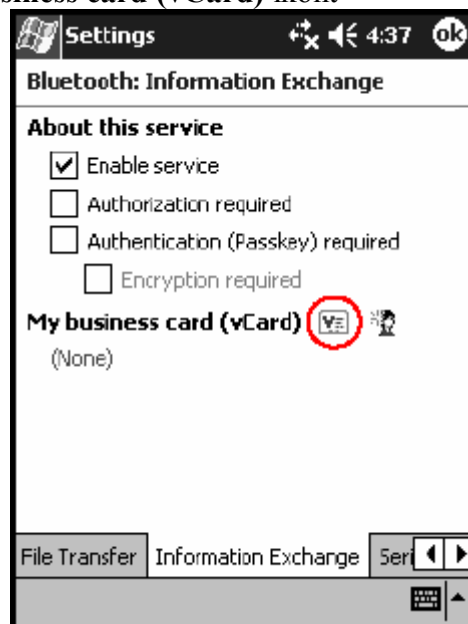
1. Érintsen meg és tartson nyomva egy adatátviteli kapcsolatot majd érintse meg a **Connect** műveletet.
2. Keresse meg a fájlt a távoli készüléken.
3. Érintse meg a fájlt.
4. Érintse meg a **File** majd a **Delete** műveletet.
5. Érintse meg az **OK** gombot.

## Névjegy információ kiválasztása

Két Bluetooth készülék névjegy információt cserélhet egymással automatikusan. Ön meghatározhatja, hogy kérés esetén milyen információ kerüljön elküldésre a másik készülékre. Ez az információ a Pocket Outlook Contact listájából kerül elküldésre. Az alapértelmezés „None” (semmi).

Névjegy információ kiválasztásához:

1. Hozzon létre egy névjegyet a **Contacts** alkalmazásban amely tartalmazza az Ön nevét, beosztását és egyéb lényeges információt.
2. A **Today** képernyőn érintse meg a **Bluetooth** ikont, majd a **Bluetooth Settings** menüpont.
3. Érintse meg az **Information Exchange** fület.
4. Érintse meg a **My business card (vCard)** ikont



5. Válassza ki a névjegyet a listából.
6. Érintse meg az **OK** gombot.

**Másképp:** Érintse meg a New contact ikont új névjegy létrehozásához.

## Névjegyek használata

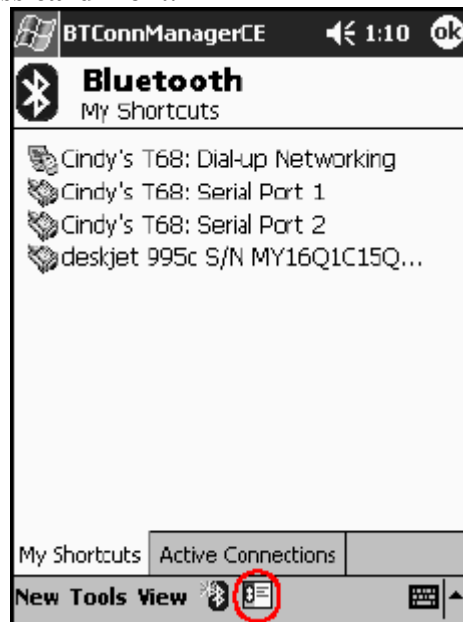
A névjegy-csere használatával:

- Névjegyet küldhet egy vagy több készüléknek
- Névjegyet kérhet egy vagy több készüléktől
- Névjegyet cserélhet egy vagy több készülékkel

Névjegy cseréhez és küldéshez létre kell hoznia egy alapértelmezett névjegyet. Először a **Bluetooth Settings** képernyőn az **Information Exchange** fülön meg kell határoznia az alapértelmezés szerinti névjegyet. Ez a név lesz az alapértelmezett a névjegy továbbításakor.

### Névjegy küldése

1. A **Today** képernyőn érintse meg a **Start** menüben a **Bluetooth Manager** menüpontot.
2. Érintse meg a **Business card** ikont.



---

Megnyithatja a névjegy cserét a **Bluetooth Manager**-ben a **Tools** menüben a **Business Card Exchange** megérintésével.

---

3. Érintse meg a **Send** ikont.
4. Érintse meg annak az készüléknek a nevét, ahova a névjegyét küldeni kívánja.
5. Érintse meg az **OK** gombot.

### Névjegy kérése

1. A **Today** képernyőn érintse meg a **Start** menüben a **Bluetooth Manager** menüpontot.
2. Érintse meg a **Business card** ikont.
3. Érintse meg a **Request** ikont.
4. Érintse meg annak az készüléknek a nevét, ahonnan a névjegyét kérni kívánja.
5. Érintse meg az **OK** gombot.

### Névjegyek kicserélése

Lehetősége van névjegy információk kicserélésére másik készülékkel. Ha hozzáférhető, a készülék információi egyenesen a **Pocket Outlook Contacts** listájába kerülnek.

Névjegyek kicseréléséhez:

1. A **Today** képernyőn érintse meg a **Start** menüben a **Bluetooth Manager** menüpontot.
2. Érintse meg a **Business card** ikont.
3. Érintse meg az **Exchange** ikont.
4. Érintse meg annak az készüléknek a nevét, amellyel névjegyét kíván cserélni.
5. Érintse meg az **OK** gombot.

## Kapcsolat megnyitása

1. A **Today** képernyőn érintse meg a **Start** menüben a **Bluetooth Manager** menüpontot.
2. Érintse meg és tartsa nyomva az ikont vagy nevet a listában majd érintse meg a **Connect** menüpontot.
3. Érintse meg az **OK** gombot.

## Kapcsolat állapotának megtekintése

Megtekintheti:

- A kapcsolat nevét
- A készülék nevét
- A kapcsolat állapotát
- A kapcsolat időtartamát
- A jel erősségét

Egy kapcsolat állapotának megtekintéséhez:

1. A **Today** képernyőn érintse meg a **Start** menüben a **Bluetooth Manager** menüpontot.
2. Érintse meg és tartsa nyomva egy aktív kapcsolat ikonját vagy nevét a listában majd érintse meg a **Status** menüpontot.
3. Érintse meg az **OK** gombot.

## Kapcsolat bezárása

1. A **Today** képernyőn érintse meg a **Start** menüben a **Bluetooth Manager** menüpontot.
2. Érintse meg és tartsa nyomva egy kapcsolat ikonját vagy nevét a listában
3. Érintse meg a **Disconnect** menüpontot.
4. Érintse meg az **OK** gombot.

## Kapcsolat információinak megtekintése

1. A **Today** képernyőn érintse meg a **Start** menüben a **Bluetooth Manager** menüpontot.
2. Érintse meg és tartsa nyomva egy kapcsolat ikonját vagy nevét a listában
3. Érintse meg a **Properties** menüpontot.
4. Érintse meg az **OK** gombot.

## Munka a kapcsolatokkal

Parancsikont hozhat létre a kapcsolatok megnyitására és információinak megtekintésére.

### Parancsikon létrehozása

Egy vagy több szolgáltatáshoz tartozó parancsikon előállításával nem hoz létre kapcsolatot. Csak az ahhoz a szolgáltatáshoz tartozó parancsikont hoz létre a **Bluetooth Manager Shortcut** fülén.

Parancsikon létrehozásához:

1. A **Today** képernyőn érintse meg a **Start** menüben a **Bluetooth Manager** menüpontot.
2. Érintse meg a **New** menüben a **Connect** menüpontot.
3. Válasszon ki egy szolgáltatást és érintse meg a **Next** gombot.
4. Kövesse a kapcsolat varázsló utasításait.



---

A párosított készülékeket pipa jelöli.

---

### Parancsikon törlése

1. A **Today** képernyőn érintse meg a **Start** menüben a **Bluetooth Manager** menüpontot.
2. Érintse meg és tartsa nyomva a törölni kívánt kapcsolat ikonját vagy nevét a listában.
3. Érintse meg a **Delete** menüpontot.
4. Érintse meg a **Yes** gombot ha valóban törölni kívánja a parancsikont.
5. Érintse meg az **OK** gombot.

### Parancsikonok megtekintése

A parancsikonokat megtekintheti ikonok formájában vagy lista-formátumban.

1. A **Today** képernyőn érintse meg a **Start** menüben a **Bluetooth Manager** menüpontot.
2. Érintse meg a **View** menüt.
3. Érintse meg a **List** vagy az **Icon** menüpontot.
4. Érintse meg az **OK** gombot.

## 9 Hibaelhárítás

Használja az alábbi javaslatokat az iPAQ Pocket PC-vel kapcsolatos hibák elhárítására.

A probléma	A megoldás
Nem látok semmit a kijelzőn.	<ul style="list-style-type: none"><li>• Ellenőrizze, hogy az iPAQ Pocket PC be van-e kapcsolva.</li><li>• Ellenőrizze, hogy az iPAQ Pocket PC csatlakozik-e a hálózati töltőhöz vagy az USB szinkronizáló bölcshöz.</li><li>• Indítsa újra a készüléket: a tollal finoman nyomja meg a készülék hátlapján található <b>Reset</b> gombot.</li></ul>
Nem tudom feltöltött állapotban tartani az akkumulátort.	<ul style="list-style-type: none"><li>• Ha nem használja az iPAQ Pocket PC-t, akkor mindig tartsa a hálózati töltőn.</li><li>• A háttérvilágítás beállításainál vegye lejjebb a fényerőt hosszabb üzemidő érdekében.</li></ul>
A háttérvilágítás kikapcsol.	<ul style="list-style-type: none"><li>• Állítsa be a háttérvilágítás időtartamát és válassza ki a háttérvilágítás automatikus bekapcsolását a képernyő megérintésére vagy bármely gomb megnyomására.</li><li>• Állítsa be, hogy ha háttérvilágítás mennyi idő után kapcsoljon ki, ha nem használja a készüléket.</li></ul>



Szeretnék utazni a iPAQ Pocket PC-vel.	<ul style="list-style-type: none"> <li>• Készítsen biztonsági mentést az információkról.</li> <li>• Vigyen magával egy másolatot a biztonsági mentésről egy CompactFlash vagy egy Secure Digital memóriakártyán.</li> <li>• Szüntesse meg a kapcsolatot a külső eszközökkel.</li> <li>• Vigye magával a hálózati töltőt csatlakozót.</li> <li>• Tartsa a iPAQ Pocket PC-t védőtokban és vigye magával kézipoggyászában.</li> </ul>
Külföldre szeretnék utazni a iPAQ Pocket PC-vel.	Győződjön meg arról, hogy a modem, a kábel és a csatlakozó alkalmas a célországban való használatra.
Szervizbe szeretném küldeni a iPAQ Pocket PC-t.	<ul style="list-style-type: none"> <li>• Készítsen biztonsági mentést az információkról.</li> <li>• Szüntesse meg a kapcsolatot a külső eszközökkel.</li> <li>• Csomagolja a iPAQ Pocket PC-t és a külső eszközöket védőcsomagolásba. Tegye mellé azokat a dokumentációkat és eszközöket, amit az ügyfélszolgálat kért.</li> </ul>
Nem tudok csatlakozni egy hálózathoz.	<ul style="list-style-type: none"> <li>• Győződjön meg arról, hogy megadta a szükséges szerver információkat</li> <li>• Bizonyosodjon meg arról, hogy a hálózat amihez csatlakozni kíván, nem foglalt.</li> <li>• Ellenőrizze, hogy a kártyához megfelelő meghajtók vannak telepítve.</li> <li>• Bizonyosodjon meg arról, hogy a felhasználói név és a jelszó helyesen lett megadva</li> <li>• Érintse meg a <b>Start – Settings – Connection</b> fül – <b>Connections</b> menüket és ellenőrizze a csatlakozás beállításait.</li> <li>• Ellenőrizze, hogy az eszköz amit az iPAQ Pocket PC-vel kíván használni, jól be van állítva és működik.</li> </ul>
Amikor meg akarom nyitni az Inboxot, hibaüzenetet kapok vagy lefagy az alkalmazás.	Csökkentse a létrehozott e-mail szolgáltatások számát.
Hibajelentést kapok, ha a Calendar vagy a Tasks alkalmazásban próbálok hangfelvételt készíteni.	Próbáljon tömörebb felvétel formátumot használni a Calendar vagy a Tasks alkalmazásokban [például 8,000 Hz, Mono (7 KB/s) a legtömörebb elérhető formátum].
Látni szeretném a mai dátumot.	<ol style="list-style-type: none"> <li>1. A <b>Start</b> menüben érintse meg a <b>Calendar</b> menüt.</li> <li>2. Érintse meg a <b>Go-to-Today</b> ikont a mai dátum megtekintéséhez.</li> </ol>
Nem látom az összes találkozót.	Bizonyosodjon meg arról, hogy a létrehozott találkozók kiválasztott kategóriában van.

Nem találok az elmentett dokumentumot vagy munkafüzetet.	A Pocket Word és az Excel csak a My Documents mappában vagy eggyel alatta lévő mappában szereplő dokumentumokat ismeri fel és jeleníti meg. Például, ha létrehozott egy másik mappát a My Dokumentumok-ben szereplő Personal mappában, a benne szereplő dokumentumok nem lesznek láthatóak.
A készülékem mindig jelszót kér tőlem.	Érintse meg a <b>Start – Settings – Personal</b> fül – <b>Password</b> menüket és ellenőrizze, hogy a jelszó beállítások megfelelnek-e Önnek.
Nem találok a fájlokat amelyeket egy másik készülékről küldtek.	Ellenőrizze a My Documents mappát, amely az alapértelmezett mappa az érkező fájlok fogadására.

## ActiveSync

További információkért a Microsoft ActiveSync-ről olvassa el a második fejezetben a „Az ActiveSync használata” című bekezdést.

A probléma	A megoldás
Nem tudok csatlakozni a számítógéphez a kábel vagy az USB szinkronizáló bölcső segítségével.	<ul style="list-style-type: none"> <li>• Győződjön meg arról, hogy a számítógépre a Microsoft ActiveSync 3.7 vagy annál újabb verzió telepítve van-e, mielőtt csatlakoztatja hozzá az iPAQ Pocket PC-t.</li> <li>• Ellenőrizze, hogy kábel csatlakoztatva van-e vagy az iPAQ Pocket PC benne van-e az USB szinkronizáló bölcsőben és a kábel vagy a bölcső csatlakoztatva van-e a számítógéphez.</li> <li>• Győződjön meg arról, hogy a iPAQ Pocket PC biztonságosan el van helyezve a szinkronizáló bölcsőben és érintkezik a bölcső csatlakozójával.</li> <li>• Ha soros kábelt használ, győződjön meg róla, hogy a kábel csatlakoztatva van-e a számítógép soros portjába.</li> <li>• Amennyiben USB kábelt használ, győződjön meg arról, hogy a számítógépen Windows 98SE, Me, 2000 vagy XP fut és a Microsoft ActiveSync 3.7 vagy annál újabb verzió telepítve van-e.</li> </ul>
Csatlakoztattam a iPAQ Pocket PC-t mielőtt telepítettem volna a Microsoft ActiveSync-et.	<ol style="list-style-type: none"> <li>1. Húzza ki a soros vagy az USB kábelt a számítógépből.</li> <li>2. Ha Windows 98SE, Me, 2000, vagy XP operációs rendszert használ, távolítsa el az USB vagy a soros eszköz sort az eszközekezelőből.</li> <li>3. Telepítse a Microsoft ActiveSync 3.7-et vagy annál újabb verziót.</li> <li>4. Csatlakoztassa újra a iPAQ Pocket PC kábelt vagy bölcst.</li> </ol>

<p>A Microsoft ActiveSync nem találja a iPAQ Pocket PC-t szinkronizáláskor.</p>	<ul style="list-style-type: none"> <li>• Győződjön meg arról, hogy a készülék be van kapcsolva.</li> <li>• Bizonyosodjon meg arról, hogy a kábelek jól vannak csatlakoztatva.</li> <li>• Vegye ki a iPAQ Pocket PC-t az bölcsőből vagy húzza ki a kábelt, kapcsolja be a készüléket a <b>Power</b> gomb megnyomásával és tegye vissza a készüléket az bölcsőbe vagy csatlakoztassa a kábelhez.</li> <li>• Indítsa újra a készüléket: a tollal finoman nyomja meg a készülék hátlapján található <b>Reset</b> gombot.</li> <li>• Ellenőrizze számítógépen az ActiveSync <b>Connection Settings</b> képernyőjén, hogy a használni kívánt kommunikációs port aktív.</li> </ul>
<p>Nem tudom megnyitni az e-maileket az Inboxban a Microsoft ActiveSync-kel történt visszaállítás után.</p>	<p>Szükség lehet az iPAQ Pocket PC újbóli szinkronizálására a számítógéppel a Pocket PC-n lévő levelek átmásolásához. További információért olvassa el a második fejezetben a „Kapcsolódás a személyi számítógéphez” című bekezdést.</p>
<p>Megpróbáltam szinkronizálni egy táblázatot de a Microsoft ActiveSync nem alakította át a fájlt.</p>	<p>A Pocket Excel nem támogatja az Excel formázások mindegyikét, ezért a Microsoft ActiveSync nem tudja szinkronizálni a fájlt.</p>

## Bluetooth

További információkért a Bluetooth-ról olvassa el a nyolcadik, „A Bluetooth használata” című fejezetet.

A probléma	A megoldás
<p>Nem tudok más eszközt felfedezni.</p>	<ul style="list-style-type: none"> <li>• Próbálja meg közelebb helyezni a készüléket.</li> <li>• Győződjön meg róla, hogy a Bluetooth antenna be van kapcsolva</li> <li>• Győződjön meg róla, hogy nem korlátozta a más eszközök felfedezhetőségét.</li> <li>• Győződjön meg róla, hogy a másik eszköz amit el kíván érni, be van kapcsolva és engedélyezve van a más készülékek általi felfedezhetőség.</li> </ul>
<p>Látok más eszközöket, de nem tudok kapcsolódni vagy adatot cserélni velük.</p>	<ul style="list-style-type: none"> <li>• Próbálja meg közelebb helyezni a készüléket.</li> <li>• Győződjön meg róla, hogy a Bluetooth antenna be van kapcsolva</li> <li>• Győződjön meg róla, hogy a másik eszközön nincs korlátozva a hozzáférés.</li> </ul>

Más eszközök nem találják a készüléket vagy nem tudnak kapcsolódni hozzá.	<ul style="list-style-type: none"> <li>• Próbálja meg közelebb helyezni a készüléket.</li> <li>• Győződjön meg róla, hogy a Bluetooth antenna be van kapcsolva</li> <li>• Győződjön meg róla, hogy nem korlátozta a másik eszközön az Ön készülékének felfedezhetőségét.</li> <li>• Ellenőrizze a Bluetooth beállításokban, hogy az Ön készülékének felfedezhetősége és a hozzá kapcsolódás engedélyezve van.</li> </ul>
Más eszközök nem kapják meg helyesen a névjegyemet.	<ul style="list-style-type: none"> <li>• Győződjön meg róla, hogy jól állította be a névjegykártyáját a <b>Bluetooth Settings</b> képernyőn.</li> <li>• Ellenőrizze a <b>Bluetooth Settings</b> képernyőn, hogy nem tiltotta le ezt a funkciót.</li> </ul>

## Bővítőkártyák

További információkért a bővítőkártyákról olvassa el a hatodik, „A bővítőkártyák használata” című fejezetet.

A probléma	A megoldás
Az iPAQ Pocket PC nem ismeri fel a bővítőkártyát.	<ul style="list-style-type: none"> <li>• Győződjön meg róla, hogy a bővítőkártyát finoman benyomta a z iPAQ Pocket PC bővítőhelyére.</li> <li>• Győződjön meg róla, hogy a jó kártyát rakta a jó helyre.</li> </ul>
Nem tudom a kártyát behelyezni.	<ul style="list-style-type: none"> <li>• Győződjön meg arról, hogy a kártyát nem ferdén helyezi be.</li> <li>• Bizonyosodjon meg arról, hogy az érintkezősor találkozik a készülékkel.</li> </ul>
Nem tudom eltávolítani az SD kártyát.	Nyomja be a kártyát a retesz kioldásához. A kártya kissé kiugrik a helyéről és könnyen el lehet távolítani.
A iPAQ Pocket PC nem ismeri fel a kártyát.	<ul style="list-style-type: none"> <li>• Győződjön meg arról, hogy feltelepítette a kártyával érkező meghajtó programokat.</li> <li>• Indítsa újra a készüléket: a tollal finoman nyomja meg a készülék hátlapján található <b>Reset</b> gombot.</li> </ul>

## A Szabályozások

### Az Európai Unió szabályozásai



A CE jelölésű termékek megfelelnek az Európai Közösség Bizottsága által kiadott R&TTE irányelvnek (1999/5/EC), az EMC irányelvnek (89/336/EEC) és a Kisfeszültségre vonatkozó irányelvnek (73/23/EEC).

Az ezeknek az irányelveknek való megfelelés maga után vonja a következő Európai Normáknak való megfeleltetést (zárójelben az egyenértékű nemzetközi szabványok és előírások):

- EN 55022 (CISPR 22) - Elektromágneses Interferencia
- EN 55024 (IEC61000-4-2, 3, 4, 5, 6, 8, 11) - Elektromágneses sugárzástól való védelem
- EN61000-3-2 (IEC61000-3-2) - Erősáramú vezeték harmonikus frekvenciái
- EN61000-3-3 (IEC61000-3-3) - Erősáramú vezeték okozta vibrálás
- EN 60950 (IEC 60950) – Termékbiztonság
- EN 300 328 - Rádiós berendezésekre vonatkozó műszaki követelmények
- ETS 300 826 vagy EN 301 489-17 - Rádiós berendezésekre vonatkozó általános EMC követelmények

Ez a termék minden EU és EFTA országban használható.

## Figyelmeztetés az akkumulátorról

---



**VIGYÁZAT:** Ez a számítógép lítium ion akkumulátort tartalmaz. Tűz és égési sérülések kockázatának elkerülése érdekében ne szerelje szét, ne zúzza össze, ne szurkálja, ne zárja rövidre a külső kapcsolatokat, ne dobja tűzbe vagy vízbe.

---



**FIGYELEM:** Robbanásveszély áll fenn, ha az akkumulátort nem a megfelelő módon cserélik. Kizárólag ugyanolyan, vagy a gyártó által ajánlott, az eredetivel egyenértékű típusal cserélje. Az elhasznált akkumulátorokat a gyártó utasításainak megfelelően dobja ki.

---



**FIGYELEM:** A H2200 sorozatban használt akkumulátor típusa miatt kövesse a helyi szabályozásokat az akkumulátor biztonságos megsemmisítésére vonatkozóan. A kereskedő felvilágosítást adhat a helyi szabályozásokról és/vagy a helyi akkumulátor megsemmisítő programról.

---

## Figyelmeztetés a készülékről

---



**VIGYÁZAT:** A személyi sérülések, áramütés, tűz, illetve a berendezés károsodása kockázatának csökkentéséhez:

- A hálózati töltőt földelt és könnyen elérhető fali csatlakozóba dugaszolja.
  - A készülék csatlakozását a tápkábel hálózati aljzathoz való kihúzásával szüntesse meg vagy a szinkronizáló kábelt húzza ki a személyi számítógépből.
  - Ne tegyen semmit a hálózati töltő kábelekre vagy bármely más vezetékre. Úgy rendezze el azokat, hogy senki ne léphessen rájuk vagy bukhasson fel bennük.
  - Ne húzza a vezetéket vagy a kábelt. A hálózati aljzathoz a vezetéket a csatlakozónál fogva, vagy a hálózati töltő esetében, a hálózati töltőnél fogva húzza ki az aljzathoz.
  - Ne használjon más készülékhez kapott áramátalakítót a H2200 sorozat árammal való ellátásához.
-

## Utazás légi közlekedéssel

Az elektromos készülékek használatának engedélyezése a fedélzeten a légitársaság hatásköre.

## Figyelmeztetés vezeték nélküli berendezésekkel kapcsolatban

Bizonyos környezetben, a vezeték nélküli berendezések használata korlátozás alá eshet. Ezek a korlátozások repülőgépek fedélzetére, kórházakra, robbanóanyagok környezetére, veszélyes helyekre, stb. vonatkozhatnak. Ha nem biztos az éppen szóban forgó készülék használatára érvényes irányelvekben, bekapcsolás előtt kérjen engedélyt annak használatára.

## Az Egyesült Államok szabályozó hatóságának a vezeték nélküli berendezésekre vonatkozó figyelmeztetése

Ez a termék rádiófrekvenciás energiát sugároz, de a készülék leadott, sugárzott teljesítménye jelentősen alatta van az FCC rádiófrekvenciás behatási határértékeknek. Mindazonáltal, a készüléket oly módon kell használni, hogy – szokványos működés során – az emberek az antennával való érintkezésének lehetősége minimálisra csökkenjen.

## B Specifikációk

### Rendszerjellemzők

Rendszerjellemző	Leírás
Processzor	Intel® XScale 400 MHz
Memória (RAM)	64 MB SDRAM (56 MB főmemória)
Memória (ROM)	32 MB ROM
SD I/O bővítőhely	SD memória és SD I/O kártya támogatás
CF Type II bővítőhely	CompactFlash Type I and II kártya támogatás
Kijelző	Transzflektív színes TFT, 240 x 320 pixel, 64K szín támogatás, .24 mm dot térköz
LED háttérvilágítás	Többszintű fényerő-szabályozás
Audio	Mikrofon, hangszóró, 3.5 mm sztereó fejhallgató jack csatlakozó, sztereó MP3 a jack csatlakozón keresztül
Infravörös port (IrDA és CIR)	IrDA, adatátvitel (max. 115.2 Kb/s) és univerzális távirányító (CIR) az otthoni szórakoztató berendezések irányításához (egyes modelleken)
Bluetooth	Class II eszköz; maximum 4 dBm sugárzás, tipikusan 10 méter hatótávolság
Indikátorok	3-módusú riasztás értesítés: Villogó zöld LED, hangjelzés, előugró üzenet Töltés: villogó sárga LED Feltöltött: folyamatosan világító sárga LED Bluetooth aktív: villogó kék LED
Akkumulátor	Levehető/újratölthető 900mAh lítium ion akkumulátor és belső tartalék 10 perces tartalék akkumulátor az adatmegőrzés érdekében akkumulátor-csere közben

## Fizikai jellemzők

### HP iPAQ H2200 sorozat

	Angolszász	Metrikus
Hosszúság	4.57"	115,4 mm
Szélesség	2.95"	74,0 mm
Vastagság	0.63"	15,4 mm
Súly	5.01 uncia	142,0 g

## Működési környezet

### Környezet

		Angolszász	Metrikus
Hőmérséklet	Működés közben	32° - 104° F	0°C - 40 °C
	Kikapcsolva	-4° - 140° F	-20°C - 60°C
Relatív páratartalom	Működés közben	10 - 90%	10 - 90%
	Kikapcsolva	10 - 90%	10 - 90%
Maximális tengerszint feletti magasság	Működés közben	0 - 15,000 láb	0 - 4,572 m
	Kikapcsolva	0 - 15,000 láb	0 - 4,572 m